

LÄHEMAA RANNAKÜLADE MÄLUMAASTIKUD PÄRISPEA POOLSAARE PIIRKONNA KÜLADES

LOKSA
SUURPEA
PÄRISPEA
VIINISTU
TURBUNEEME
KASISPEA
VIHASOO
TAMMISPEA

Koostajad: Elve Kuusmäe
Linda Metsaorg
Ekspertdina prof Enn Tarvel

Sissejuhatus

Eru lahe Rannarahva Selts (Selts) täidab projekti „Lahemaa rannakülade mälumaastikud“ esimese etapi ülesandeid Pärisea poolsaare piirkonnas järgmistes külates: Loksa, Suurpea, Pärisea, Viinistu, Turbuneeme, Kasispea, Vihasoo ja Tammispea.

Iga küla kohta koostatakse :

1. Ajaloolised õiendid, mis sisaldavad: 1.1. Ajalugu 1.2. Kultuurilooliselt olulisemad isikud 1.3. Külainimeste traditsioonilised tegevusalad 1.4. Kultuuriloolised paigad 1.5. Pärimumskandjad. 1.6. Joonised, kaardid, fotod vms. koos viidetega arhiividele/muuseumidele/erakogudele, mis paigutatakse iga küla juurde

2. Ülevaade külade senisest uuritusest ning pärimusmaterjalidest Exceli-formaadis vastavalt Lahemaa teadusarhiivi liigitusele.

Töö teostamisel kaasatakse piirkonna külad.

Küladele (külavanematele ja aktiivile) saadetakse välja palve aidata kaasa oma küla ajaloo kirjeldamisel ning illustratiivsete materjalide kogumisel külas.

Projektis osalevale 6 -le külale (Tammispea, Vihasoo, Kasispea, Turbuneeme, Viinistu ja Pärisea) saadetakse materjalid, mis ilmusid külade kohta 2006. aastal raamatus „Eru lahe rannakülad“. Selles raamatus tutvustatakse meie Seltsi tegevuspiirkonna 7 küla ajalugu, mis põhineb Lahemaa teadusarhiivi kui ka Loksa kooli õpilaste poolt tollase ajalooõpetaja Krista Tammemäe juhendamisel kogutud materjalidel. Lisaks Eru lahe rannaküladele, nagu Pärisea, Viinistu, Turbuneeme, Kasispea, Vihasoo ja Tammispea pööratakse eraldi veel Suurpea ja Loksa küla poole, kelle kohta pole Selts varem andmeid kogunud.

Lahemaa rannakülade ajaloolise õiendi koostamisel võetakse aluseks prof. Enn Tarveli kirjutatud raamatud: „Lahemaa ajalugu.“ 1983 ja 1993. Prof. E. Tarvel on andnud Seltsile nõusoleku osaleda käesolevas projektis ekspordina.

Rannakülade arhitektuuri ja asustusstruktuuri osas kasutatakse Lahemaa rahvusparki tellimisel 2012. a. valminud Artes Terrae koostatud vastavat analüüsi. Viinistu küla arhitektuuri ja asustusstruktuuri kohta kasutatakse arhitekt Leele Välja koostatud analüüsi. Viinistu küla ajaloolise õiendi koostamisel võetakse aluseks raamat „Viinistu“, mis ilmus Tea Kirjastuse väljaandena 2012 ning mille koostasid Urve Toompuu, Ülle Tikerpalu jt. Viinistu küla 640. sünnipäeva puhul. Kohanimede kujunemist Pärisea rannakülades aitab selgitada äsjailmunud (2016) „Eesti Kohanimeraamat“. Küla ajaloolist tausta avavad ilmunud raamatud, nagu „Sinust ja sinule Loksa“ (2010), „Pärisea lood.“ (2009), „Viinistu.“ (2012) ja „Kasispea sõnas ja pildis“ (2016) ning külade kodulehed (Vihasoo, Kasispea, Pärisea, Loksa).

Ülevaate külade senisest uuritusest ning pärimusmaterjalidest koostab ja vormistab Elve Kuuskmäe. Materjali külade ajalooliste õiendite koostamiseks koguvad Elve Kuuskmäe ja Linda Metsaorg. Kogutud andmed vormistab ajalooliseks õiendiks Linda Metsaorg koostöös Anu Karjatsega Kolga muuseumist. Pildimaterjali tellitakse Rannarahva ja Kolga muuseumilt.

Ajaloolised kaardid ning oluliste isikute tutvustused koos piltidega lisab küla ajaloolise õiendi juurde Lauri Peterson.

Loksa küla

1. Ajalugu .Loksa küla tekkimise ajalugu on uurinud prof. E. Tarvel ning kirjutab sellest oma raamatus „Lahemaa ajalugu“1983. lk.64 /1

Esimene Pärisea poolsaare küla oli ühtlasi esimene Kõnnu mõisa küla.1586. ega 1637.aastal teda veel Kolgs mõisa külade hulgas ei leidu. 1630-1631 esines Kolga vabatalupoegade hulgas Lox Peter. Selgemad jäljed Loksast ulatuvad 17.sajandi lõppu (1687, 1694). Siis oli jõe paremal kaldal umbes praeguse kabeli kohal Loksa küla (*Loxa Byy*) kolme 1 adramaa suuruse taluga. Kõik kolm peremeest (Peter, Hindrich ja Mart) kandsid lisanime Loxa. Küla põllud olid mõlemal pool jõge, peamiselt pahemal kaldal, heinamaad Hara pool mererannas, aga ka metsas. Pärast Põhjasõda 1712-1739 oli Loksal neli talu. 1716 nimetati järgmisi peremehi: Mart Jürgen (mõisa maata kalur), Locksa Mick (mõisa leival olev kilter), Mardi Peter, Hindico Peter. 1712.aastal peaksid neile vastama Kõnnu mõisa talude hulgas leiduvad Loxa Madi, Rae Peter, Marti Jürgen, Loxa Peter. Järgnevatel aastatel olid peremeesteks Loxa Mick ja Loxa Jahn (Marti Petri Jahn) ning ikka Hinriche Peter ja Marti Jürri. Loksa oli 19.sajandi keskpaigani väheldane küla (1782 kuus talu, 1858 kümme talu ja kaheksa vabadikukohta).Hoogsam kasv algas 1870-ndatel aastatel, kui krahv Stenbock rajas Loksale tellisetehase (1874).Seal arenes 20.sajandi algul ka laevaehitus- ja parandustöö ning tekkis suvituskoht külast või alevikust edela poole männikus. Loksa kujunes nimelt sajandivahetuse paiku aegamööda alevikuks oma tööstusettevõtetega, käsitöölisega, tervishoiuasutustega (arst, apteek, vabriku ambulatoorium), supelasutustega, teemajaga jm. 19.sajandi lõpul oli Loksal 36 majapidamist, 1913 näitab aadressraamat seal 12 kivi-ja 50 puumaja.(1934 ümmarguselt 150 elamut, nende hulgas endised talud. Umbes 70 kandsid omaniku perekonnanimest erinevat nime.)

Kohanimi Loksa ei ole ainuline: Lahemaalgi on Valgejõe ääres Loksa talu, Valgejõe ülemjooksul Loksa küla. V. Pall osutab, et *loks* (omastavas loksus) tähendab madalat soist kohta, kuival ajal ärakuivavat järve. Seda sõna esineb teisteski Lahemaa paiganimedes: Aneloksu soo, Vatku loks (Vatku küla lähedal asuv suviti ärakuivav järv). Ei tea ainult, kas Loksa küla on saanud oma nime mõnest kohapealsest omaaegsest loksust või on see nimi tulnud koos asukatega Valgejõe pidi allapoole kaasa./1

Raamatus: Gnadeberg, E., Vaher, R. (koost.) 2010. Sinust ja Sinule Loksa.OÜ Revers Grupp. Peatükis- Loksa kirik, kirjutatakse järgmiselt: „Praegune neitsi Maarjale pühendatud kirik on Loksal kolmas. Millal ehitati esimene, pole teada. Kõige vanemas Kuusalu kirikuraamatus, mis on kirjutatud veel vanemast aastast, 1675, loeme: „Kuusalu kogudusel on kaks rannakabelit. Üks ja vanem on Juminda kabel. Teine Loksal, mis üks kena paik on, sai 1629.aastal parandatud, temale on püha neitsi Maarja nimi pandud“ „Millal esimest Maarja kabelit Loksa külas ehitati, see on teadmata, aga küllap see võis vana ajal olla, sest aastal 1629 oli ta juba väga lagund ja sai läbi ja läbi parandatud. Ta seisis siis veel 130 aastat kuni enam ei sündinud tema sees käia. Siis võeti kätte ja ehitati uus puust kabel risti moodi ja seda pühitseti aastal 1766“, nii kirjutab W.F.Kentmann (1833-1901)P. Lauritsa kirikust Kuusalus, mis ilmus 1867. aastal Tallinnas./2

1 Tarvel,E. 1983. Lahemaa ajalugu. Tallinn: Eesti Raamat

2 Gnadeberg, E.,Vaher, R.(koost.) 2010. Sinust ja Sinule Loksa.OÜ Revers Grupp.

Eesti Ajalooarhiivi vastuses (28.02.1997, meie eelmine kiri 14.01.1997 nr. 1230/1-31)Loksa 1.Keskkooli ajalooõpetaja pr.Ilme Adamsonile kirjutavad osakonnajuhataja Toomas Mägi ja teadur Tiit Oja järgmist: „Kuusalu kirikukroonika järgi selgus, et Loksa kabelit remonditi 1629.a., mis tõestab, et kabel pidi olema ehitatud juba hulk aastaid varem ja samas mainitakse, et Loksa on olnud „üks lõbus koht“ (f.1216,n.2,s.5,1: 1-3).Varasemat aastat pole aga kahjuks millegagi tõestada. Arvan, et aasta 1629 jääb Loksa küla esmamainimise aastaks kirjalikes allikates“.

E.Tarvel kirjutab oma raamatus „Lahemaa ajalugu“ 1983 lk.210 järgmiselt: „ Loksa kabel olevat ehitatud 1629. See teade pärineb 1695.aastal tehtud ja konsistooriumile saadetud väljavõttest vanematest Kuusalu kirikuraamatutest. 1694. aastast pärineva kaardi andmeil asus Loksa kabel Valgejõe idakaldal jõekäärus, põllu ääres perede vahel. Loksa külas oli kolm peret. Väike küla valiti kabeli asukohaks arvatavasti sellepärast, et seal lähedal oli Valgejõe suue, lõhepüügikoht. Püügihooajal kogunes sinna rohkem rahvast, nii et Loksa oli omamoodi keskus. Ülalnimetatud teates 1695.aastal on märgitud, et Loksa kabelit on mõne aasta eest laiendatud.“

Eesti Kohanimeraamatus, 2016 märgitakse Loksa kohta järgmiselt:“Hiljemalt XVIIIsaj on küla kõrval kabel, mida on Kuusalu kirikukroonika andmetel parandatud 1629.“/3

Loksa külas toimusid suured muutused kui 1874.aastal Kolga krahv Karl Magnus Stenbock (04.02.1804-11.02.1885) hakkas rajama siia telliskivivabrikut.1905.aastal arenes küla alevikuks.Ajalehes „Vaba Maa“1929,18.aug. on sõnum : Loksa aleviku maa-ala vähendamisele. Selles külaelanikud nõuavad aleviku alt välja ja esitavad oma märgukirja Harju Maavalitsusele.Eesti NSV Ülemnõukogu seadlusega 8.aug.1945.a.moodustati Harjumaal Kõnnu vallas Loksa Küla TSN Täitevkomitee 1945.a. asukohaga Loksa alev(Ilmselt rahvas kasutas alevi nime juba varem, kuid ametlikult aleviõigused 31.08. 1948.a. ning 25.augustil 1993 sai Loksa linnaõigused).Vältimaks segiminekut Loksa alevi, praeguse linnaga, nimetati Loksa küla 1977 Kotka külaks; 2000 Loksa küla põhiosa taastati, lõunapoolne ots jäi edasi Kotka nime alla.

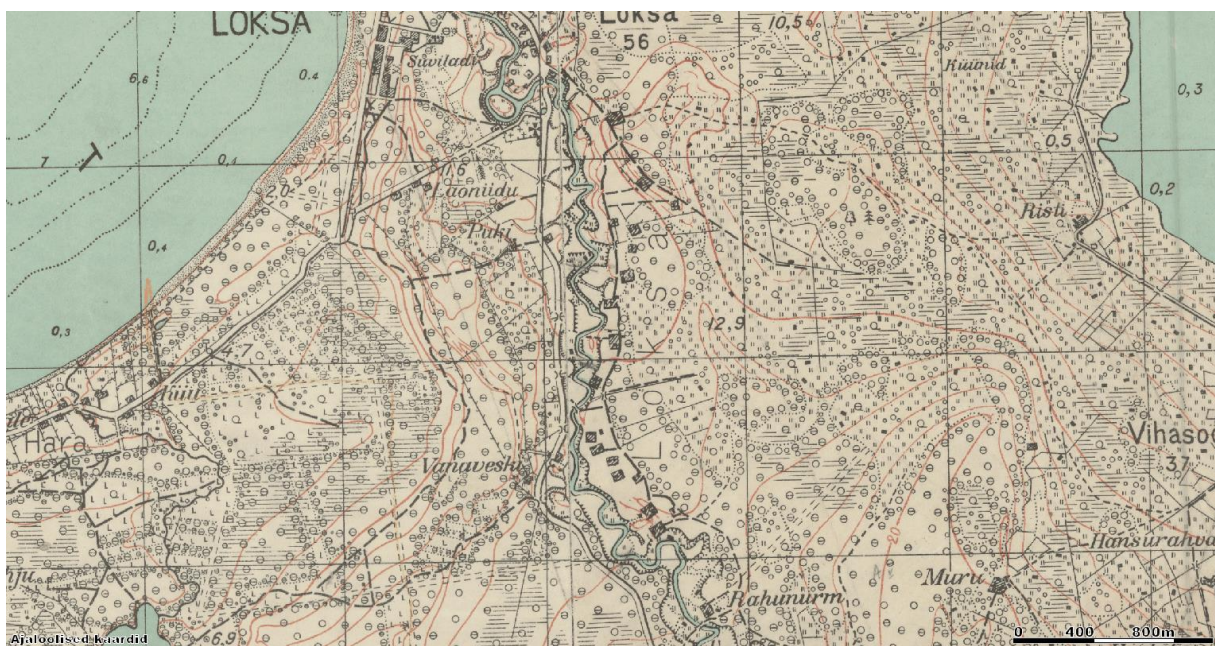
Loksa küla kohta saab lugeda raamatust : Elstrok, H.(koost.) 1995. Kõrvemaast põhjarannani. Tallinn: Printall./4.

Selles kirjutab Erni Järvsoo Loksa külast artiklis „300 –aastane Loksa“ järgmiselt: Ja huvitav on seegi, et Loksal ja Loksa lähemas ümbruses on mitmete talude nimed sarnaste lõppudega. On kolm“veskit“: Lauaveski, Vanaveski ja Vaseveski. Kolm „kõrtsi“: Kõrtsi, Vanakõrtsi ja Kuivakõrtsi. Kolm „Mikut“: Miku, Mardimiku ja Jaanimiku.Kolm „Aasut“:Tüma-aasu, Aruaasu ja Laia-aasu.Kolm „Mäed“:Aidamäe, Kalamäe ja Kruusamäe. „Orge“ on kaks: Nõmmoru ja Siimoru.

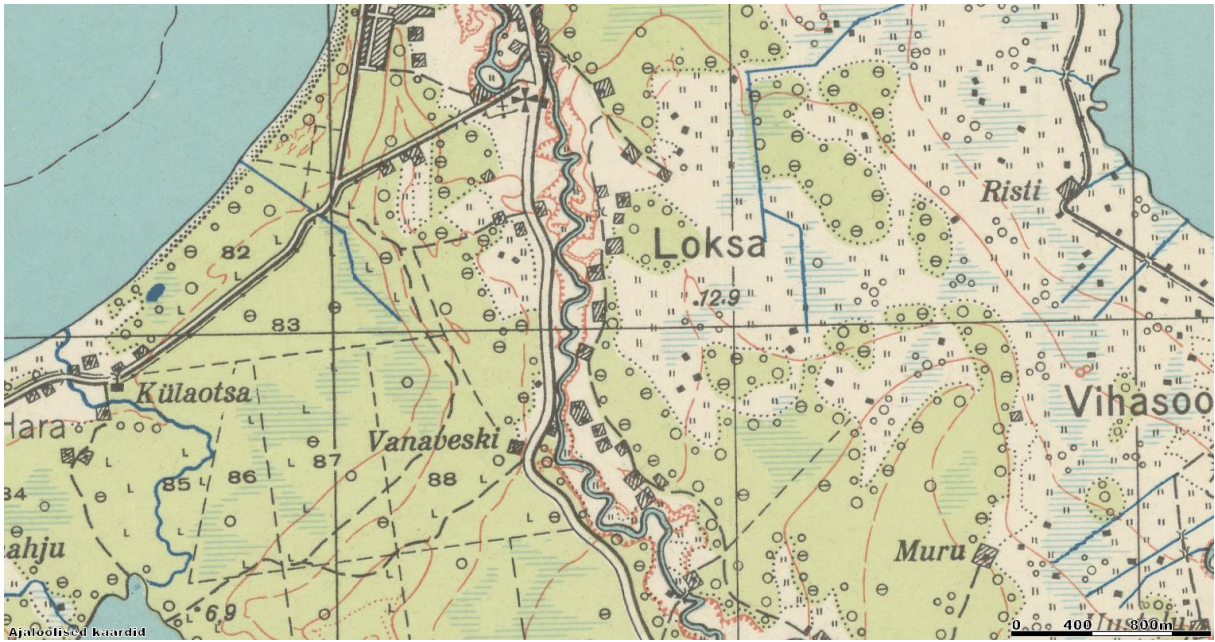
KAARDID



Lõksa küla-1894-1924. Maa-ameti kaardirakendus.



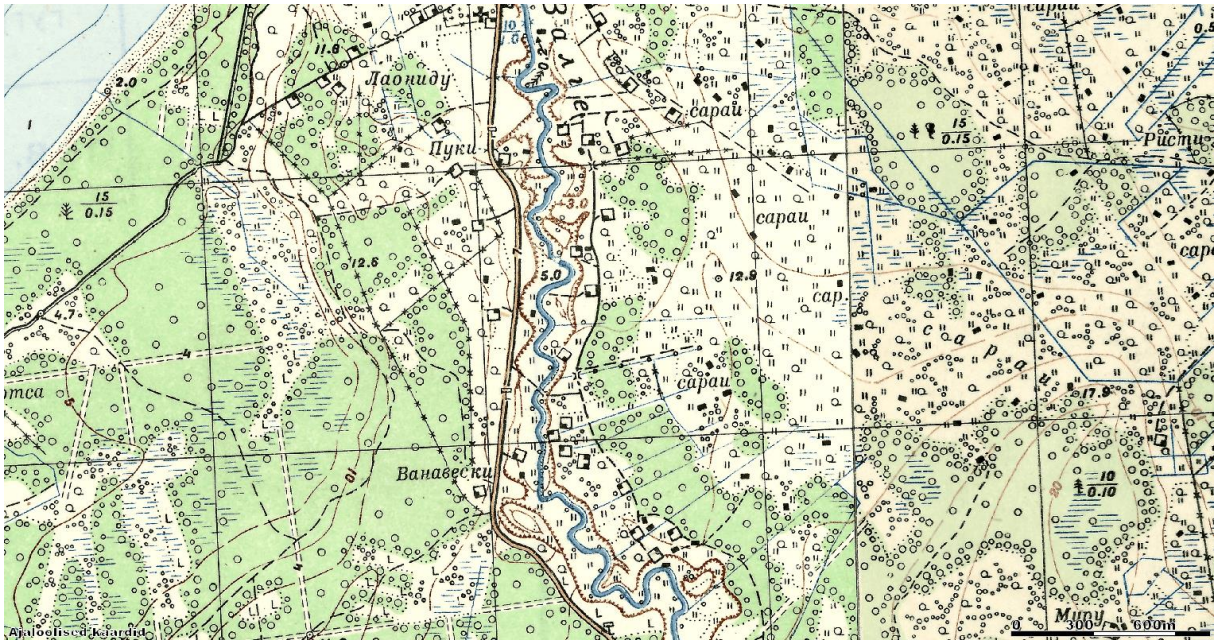
Lõksa küla-1925. Maa-ameti kaardirakendus.



Loksa küla-1935. Maa-ameti kaardirakendus.



Loksa küla-1937. Maa-ameti kaardirakendus.



Loksa küla-1946. Maa-ameti kaardirakendus.

2012.aastal valmis Artes Terrae Lahemaa rahvuspargi tellimisel külade arhitektuuri ja asustusstruktuuri analüüs. /5

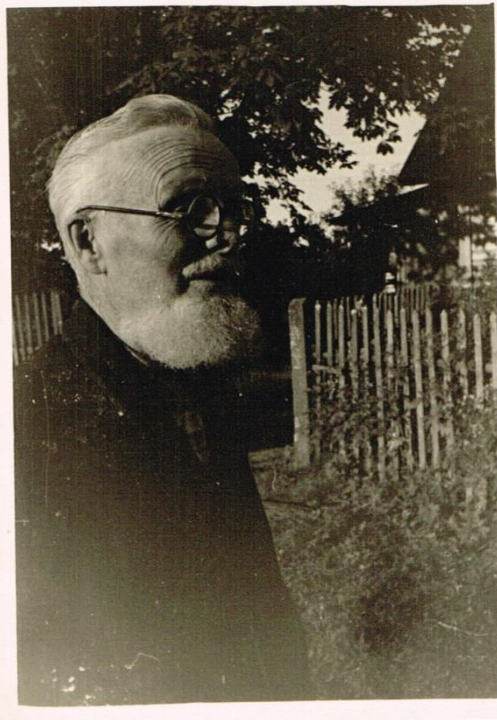
Analüüsi erinevate ajastute kaarte ja selgitati välja muutused arhitektuuris ja maa kasutuses. Loksa küla osas märgiti, et küla kõige põhjapoolsem osa jääb välja Lahemaa rahvuspargist. Küla olulise telje moodustab kõrgete kallaste vahel looklev Valgejõgi, mille paremal kaldal paiknevad ebakorrapärase tihedusega taluõud. Enamike taluõuede asukohad pärinevad tsaariajast. Küla põhjaosas on paar asundustalu. Tegemist on ahelkülaga, mille asustustihedus pole oluliselt muutunud. Peamiselt domineerib arhitektuuris sõdadevahelise vabariigiaegne hoonestus (osalt verandadega), nagu Allika, Männiku, Vana-Männiku. Selles külaosas on arhitektuuriline ansambel kõige paremini säilinud. Vanema arhitektuuri esindajad on Kuivakõrtsi (Laija-Aasu) rehemaja (kõrtsihoone) ja Kandeasuu (150 aastane) hoone. Omaette tähelepanuväärsed on Vanaveski taluhäärber (1929.a.) ja kõrvalhooned. Selles talus on sündinud Vabadusristi kavalier Ants Roosaar., kelle isa Julius Rookmann ostis talu Eesti riigilt päriks 1934.a. Vanaveskil elab praegu (2016.a.) Juliuse tütre tütar Reet oma perega. Valgejõe vasakkallas on hõredamalt asustatud kui paremkallas. Vasakul kaldal on hajaasustusena 7-8 talu.

Tänapäeval, aastal 2016 on Loksa külas elanikke 48 (seisuga 01.01.2015).

5 Artes Terrae, 2012 Lahemaa rahvuspargi kaitsekorralduskava alusuuringud. Lahemaa rahvuspargi külade arhitektuuri ja asustusstruktuuri analüüs.

2. Kultuurilooliselt olulisemad isikud

Jakob Mikiver (1881-1964)



Jakob Mikiver

Jakob Mikiver (5. august 1881 Kolga vald, Harjumaa – 1. juuni 1964 Loksa külanõukogu, Harju rajoon) oli eesti kellaspepp, rahvaluulekoguja ja Asutava Kogu liige. Jakob Mikiver on kirjutanud järgmised raamatud: „Mida peaks iga kodanik kelladest teadma. Tallinn“, 1929. „Rattasõitja käsiraamat“. 1930.¹

Kuulus Loksa Hariduse Seltsi juhatusse.

Ernst Veidenberg (1887-1988)

1922. aasta oli murrangulise tähtsusega Loksa kultuurielus. 24. veebruaril 1922. aastal moodustati 44 asutajaliikme poolt Loksa Hariduse Selts. Kolmeliikmelisse juhatusse valiti: Jakob Mikiver - seltsi hing ja selle kroonika kirjutaja, Arnold Mikiver, Loksa algkooli juhataja ja Ernst Veidenberg - Loksa ellingu juhataja.

Arnold Mikiver (1896-1968)

Arnold-Eduard Mikiver (21. august 1896 Kolga vald (Kuusalu kihelkond), Harjumaa – 31. oktoober 1968 Tallinn) oli eesti õpetaja.

Õppis Peterburi ülikoolis metsandust.

¹ https://et.wikipedia.org/wiki/Jakob_Mikiver

1920–1944 Loksa Algkooli õpetaja ja juhataja, 1944–1950 Loksa Mittetäieliku Keskkooli direktor, 1940–1950 Loksa Töölisnoortekooli direktor.²



Arnold Mikiver 1961 -

http://photos.geni.com/p13/79/a4/98/89/53444838dcd2dc44/arnold_mikiver_1961_large.jpg

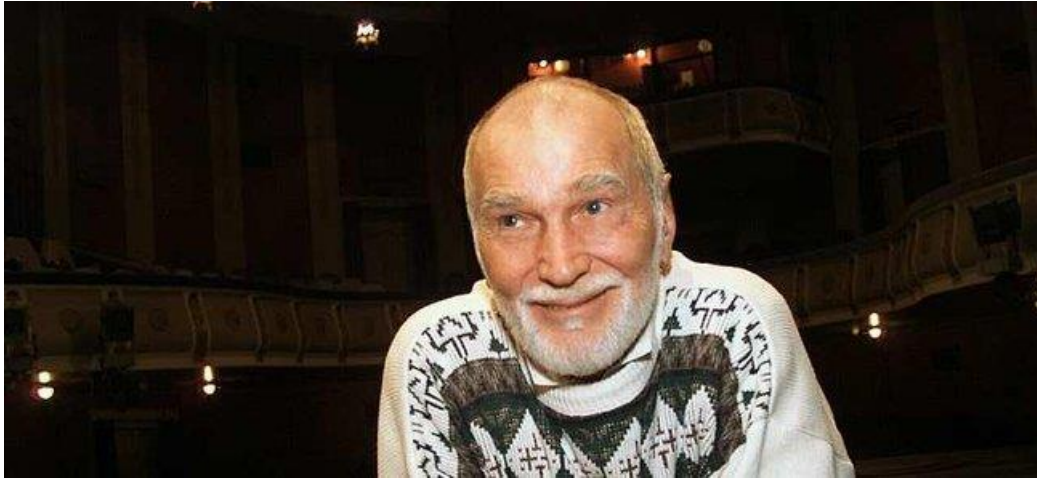
Ta oli Virve Mikiveri (Rõigas), Mai Mikiveri, Mikk Mikiveri ja Tõnu Mikiveri isa.

Mikk Mikiver (1937-2006)

MIKIVER, Mikk (4. IX 1937 Loksa – 9. I 2006 Võsu), sporditegelane. Lõpetas 1955 Tallinna 17. kk-i ja 1961 näitlejana TRK lavakunstkateedri. Spordi kui kultuurifenomeni silmapaistev edendaja. Kuulus 1989–2006 EOK-sse (ühtlasi EOK taastajaid). Oli 1961–65 Eesti Draamateatri näitleja, 1974–88 ja 1994–2004 lavastaja ning 1978–85 peanäitejuht, 1965–74 Noorsooteatri näitleja ja lavastaja ning 1970–94 peanäitejuht, 1968–84 TRK lavakunstkateedri õppejõud. 1987–94 Teatriliidu juhatuse esimees. 1989–91 NL-i rahvasaadikute kongressi saadik. 1990 Eesti Komitee liige. ENSV tnl kunstnik (1969), ENSV rahvakunstnik (1982). Aasta parim lavastaja 1983, 1984 ja 1986. NL-i rkl preemia (1988). Eesti Kultuurkapitali aastapreemia (1996). Rkl kultuuripreemia (2005). Valgetähe IV klassi teenetemärk (1998).³

² https://et.wikipedia.org/wiki/Arnold_Mikiver

³ http://www.esbl.ee/biograafia/Mikk_Mikiver



http://g1.nh.ee/images/pix/728x352/KWDmZqnj_9w/file7857553_miki_s.jpg

Enno Lehis

Enno Lehis (28. veebruar 1912 Loksas – 13. detsember 2011) oli eesti maalikunstnik, akvarellist.

Sündinud Harjumaal, Kõnnu vallas, Loksas külas lapserikka pere vanima pojana. 17-aastaselt sai koha Kaitseministeeriumi orkestris[1]. Õppis samaaegselt aastail 1930–1934 Tallinna Konservatooriumis trompetit ja õhtukeskkoolis. 1940 viidi orkester Riiga ja sealt edasi rindele[1]. Lehise ülesandeks oli orkestri seinalehe tarbeks karikatuuride ning illustratsioonide joonistamine. 1942 kutsuti terve orkester Jaroslavl Eesti Kunstiansamblitesse, kus Lehise jätkas tegevust seinalehe toimetajana ning sai kunstnike ühisateljees innustust oma hobi, akvarellmaali, viljelemiseks[1]. Sõja lõppedes astus Enno Lehis Eesti Raadio estraadiorkestrisse[1]. Aastail 1944–1951 jätkas ta õpinguid ERKI-s maalerialal Johannes Greenbergi ja Lepo Mikko käe all.

1958. osales oma esimesel näitusel. Kuulus Eesti Kunstnike Liitu 1959. aastast. On esinenud Tallinna kevad- ja sügisnäitustel, Tallinna ja Moskva akvarellinäitustel ning Riia akvarellitriennaalidel. Isikunäitusi kokku seitse.

Enno Lehis töötas 1964. aastast vabakutselisena.

Enno Lehis oli tuntud looduslähedase traditsioonilise maali viljelejana. Tema maastikumotiive ja lillekompositsioone iseloomustavad pehmed üleminekud ühest aastaajast teise. Pastelne koloriit vaheldub kontrastsema ja vitaalsema värvikäsitlusega. Tema loominguga põhiosa moodustasid maastikumaalid, enim kujutas merd ja sügisest loodust. Eriti värvikad on kunstniku kirjeldused 1920. aastate Loksast, oma noorusmaalt.⁴

⁴ <http://www.sirp.ee/archive/2002/24.05.02/Kunst/kunst1-1.html>
<http://ekspress.delfi.ee/kuum/trompet-ja-pintsel?id=27689633>



http://g2.nh.ee/images/pix/520x346/7O8NtM3lUOo/file27806539_lehis1.jpg

3. Traditsioonilised tegevusalad

„Loksa küla on tekkinud arvatavasti ajajärgul, kui randu asustasid kalamehed“, kirjutab Gustav Vilbaste./5 Edasi jätkab G.Vilbaste järgmiselt:“ Loksal kui Valgejõe suudme ümbrusel oli veel väärtus nende kalade püüdmisel, mis tõusvad jõkke kudema nagu lõhed ja osalt silmud“.

Kuidas külaelu ja tegevus Loksal toimusid 1920. aastatel? Seda kirjeldab värvikalt Loksa külas 1912.a.sündinud üks meie paremaid akvarellimaalijaid **Enno Lehis** oma käsikirjalises raamatus, mis asub Vana-Loksa Seltsi arhiivis:“ Loksa oli üsna suur asula, tellisetehase, sadama ja dokiga, kus remonditi laevu. Muidugi ei puudunud kool, kirik ning seltsimaja. Ka olid siin 2 poodi, postkontor, apteek, kellaspepp ja fotograaf. Vabrikutöölised, moodustasid enamuse Loksa elanikest, olid siia saabunud rannaküladest Pärismealt, Suurpealt ja Kasispealt. “Päris suure kassipea rahvas“, kutsuti neid naljatades. Loksa tellisetehase territoorium, mis ulatus jõest mereni, oli täis tuubitud pikki tellisekuivatussarasid, ringahjusid, masinaruume ja katlamaju, suurte puuvirnadega uste ees. Ja sinna mahtusid veel 6 kõrget korstnat, mis saatsid oma suitsugaasid üle lahe Soome, kui oli kagutuul, sinna läksid ka selles tehases valmistatud kvaliteetsed tellised“. Loksa küla elanikkond kasvas hoogsalt koos **tellisetehase rajamisega 1874.aastal**, mille ehitas Kolga krahv Carl Magnus Stenbock (1804-1885). 1913.-1914.aastal oli ettevõttes umbes 200 inimest. Toodang, kuus miljonit tellist, moodustas 15 protsenti kogu Eesti telliskivide toodangust. Tööstuse areng tingis omakorda **laevanduse arengu**. 1905.aastal rajati Loksale **elling**, et remontida väikelaevu ning ehitada väiksemaid aluseid ja paate. Alates 1920.aastast sõitsid **reisijateveo aurikud** liinil Tallinn- Tsitre – Loksa- Võsu; liinilaev Kungla sõitis marsruudil Tallinn –Loksa –Käsmu –Võsu- Narva –Jõesuu –Narva . Esimene bussühendus Loksa ja Tallinna vahel algas 1922.a. Bussijaama hoone avati pidulikult 27.juunil 1939.aastal. Loksa hakkas suvitus-ja puhkepaigaks kujunema pärast 1900.aastat, kui Loksa ja Hara vahele männimetsa krundid välja mõõdeti./6

Loksast kui **kaunist suvituskohast** kirjutab Prümmel, Joosep (1923)/7

Narva-Jõesuu, Võsu, Loksa, Käsmu, Piritajärv. Väikeettevõtetest olid Loksal: tiseritöökoda, pagaritööstus, limonaadivabrik, raamatupood, toidupoed, kingsepatöökoda, sepikojad, puidutöökoda jt. Loksa kujunes väikeettevõtete ja käsitööstuse alevikuks. Rahvaarvu kasvades

tekkis vajadus arstiabi järele. Kõnnu Vallavalitsus koos tellisevabriku valitsusega leidsid ruumid ja arsti Loksale alates aastast 1913. Loksal oli ka apteek, mida juhatas sakslane C. Jucum, kes lahkus Eestist 1940. aastal. Uueks juhatajaks sai Arnold Saar (1912-1994).

Tööstuslikult arenenud ja tihedamalt asustatud **Loksa** külaosa sai **1948.a. aleviõigused** ning omaette külanäo (1945.a.)- Loksa/Aasu jäid Valgejõe paremal ja vasakul kaldal asuvad talud. Siinsed talupidajad tegelesid edasi põllu- ja loomapidamisega. Kasvatati peamiselt köögivilja ja peeti loomi. Loomade karjatamiseks ja heinategemiseks sobisid hästi Valgejõe äärsed luhad. Siinsetel aladel karjatati loomi ka kolhoosiaegadel.

6 Prümmel, J. 1923. RMT : Eesti tervismuda – ja merekuurordid: Haapsalu , Kuressaare, Pärnu,

4. Kultuuriloolised paigad

Loodusväärtuste kaitsevajadusest Loksa külas kirjutatakse looduskaitse usaldusmehe Joosep Epliku aruandes (1937)/7. Looduskaitse alla on võetud Kõnnu valla põhjapoolses osas muuhulgas Mardimiku kivi (ümbermõõt 27,3 m, kõrgus 4,3 m) - Loksa külas, kiriku juures ning looduskaitse alla on vaja võtta pärnad ja suured sanglepad Loksa külas Valgejõe kaldal, Kotka ja Lauaveski talude maadel.

Esimene selts Loksal-Loksa Priitahtlik Tulekaitse Selts, mis loodi tellisetehase algatusel 16. aprillil 1905. aastal.

1912.a. haaras väga ulatuslikult rahvast ühistegevuseks **Loksa Kaubatarvitajate Ühisuse** asutamine. **Hariduselu** algus Loksa külas seondub **Loksa kirikuga**. Loksa kiriku laulumees, köster Jakob Janter (1832-1915) hakkas ümbruskonna lastele koolitarkust jagama 1867. aastal. Oma elutoas pidas Jakob Janter kooli kaheksa aastat. 1875. aastal valmis maja juurdeehitis. Aastal 1903 sai valmis uus koolihoone ja külakool nimetati ümber 2-kl ministeeriumikooliks. Koolimaja hävis tules 26. märtsil 1927. Pärast õpetaja korterist alanud tulekahju paigutati Loksa algkool leerimajja, tuletõrje seltsimajja, haridusseltsi kinoruumi ning kahte eramusse. Uus hoone valmis 1929.a. õppeaasta alguseks. Kuus klassiruumi ja väike saal paiknesid maja teisel korrusel, allkorrusel aga abi- ja eluruumid. Hoone on üsna algupärasel kujul säilinud ja seal asub Loksa gümnaasiumi algklasside maja./8

22. veebruaril 1922 asutati **Loksa Hariduse Selts** ning 1923. aastal seltsi poolt avalik raamatukogu. Selts korraldas peoõhtuid, näitismüüke ja majapidamiskursusi. Haridusseltsi tegevus on viimati kirja pandud 1944 aasta oktoobris, mis kirjeldab nõukogude vägede saabumist. 1971. aastal andis Jakob Mikiveri, Seltsi ühe asutaja, abikaasa Kristiine Mikiver haridusseltsi lipu hoiule Loksa Keskkooli koduloonurka, kus säilitatakse ka haridusseltsi kroonikaraamatut.

Loksal tegutses ka 1930. aastatel Maanaiste Selts, mille esinaiseks oli Mari Parmas.

1938. aastal asutati Sihtasutus Loksa Rahvamaja, et teha juurdeehitus senisele seltsimajale. Seltsielu edendamiseks Loksal on suurima panuse andnud haridusseltsi kolm asutajat: Jakob Mikiver, Ernst Veidenberg ja Arnold Mikiver.

7 Tõnisson, A. (koost.) 2010. Loodusboiu sajand. Eesti looduskaitse 1910-2010

8 Talving, H. (koost.) 2011 Eesti koolimajad. Tallinn: Tänapäev

5. Pärimuskandjad

Lembit Laurend (1925), kes kirjutab endast raamatus: Sinust ja Sinule Loksa.2010. lk.80-81 Ta on kogu oma elu elanud Valgejõe äärses Vana-Kõrtsi talus. Selle talukoha ostis Lembitu isa laevaomanik Suumani käest.Majapidamine oli üks Suuremaid Loksa kandis.Talvel tegi isa kingsepatööd, ema õmbles. Isa oli ettevõtlik mees, kes oli kiriku juhatuses, Tarbijate Ühistu juhatuses, Masinaühingus, aastatel 1935 – 1939 abivallavanem Kõnnu vallavaltsuses, kuulus Murrangu kolhoosi juhatusse.Talle oli omistatud Vabadussõja medal Eesti Vabadussõja mälestuseks 1918-1920. Lembit õppis kuus aastat Loksa koolis, siis Jäneda põllumajanduskoolis, mille lõpetas 1943.aastal.Oma töömeheest oli Lembit 30 aastat laevaremonditehases autoremondilukksepp. Hiljem pidas sama ametit Kirovi-nimelises kalurikolhoosis.1993-1997 oli ta Loksa kiriku juhatuses esimees.



Lembit Laurend

Inge Kosk 1930- (2016.a. 86-aastane) Kandeasuu talus on hea suulise pärimuse edastaja.(lindistus 12.06.2016).Ta on põliselt elanud Kandeasuu talus Loksa külas. Alghariduse sai Loksa koolis.Kolhooside moodustamisel oli ametis sekretärina. 22 aastat töötas teetöölisena Kuusalu Teedevalitsuses.



Inge Kosk

Ilme Adamson- tuli Loksale Tartust 1951.aastal ning rajas siia oma kodu koos koolidirektorist abikaasa Robert Adamsoniga. Aastatel 1960-1990 tegeles õpetaja Adamson koduloo uurimisega ja rajas Loksa kooli koduloonurga.



Loksa koolimaja 1903-1927. Foto DIGAR



Loksa uus alkoolihoone, mis avati 29.septembril 1929.a. Foto Tarmo Ameri kogust



Mankini kauplus Loksas (20. saj. algul). Foto Tarmo Ameri kogust



Krahvinna ja krahv Stenbockid koos Loksas tellisevabriku meistri perekonnaga u. 1924.a.f. Rannarahva Muuseum IKMF2804 (nega)

Eesti Rahvusraamatukogu digitaalarhiiv DIGAR



Vaade Lõksa tellisetehasele 20. saj. algul. Foto DIGAR

Eesti Rahvusraamatukogu digitaalarhiiv DIGAR



Tellisetehasele kuulunud Mühleni maja Lõksa-Nõmmes, ehitatud 1900.-1910. a. Paiku. Foto DIGAR



Vaade Loksale kabelile.f, DIGAR



Vaade Loksale u. 1913.ees paremal kellaspepa Jakob Mikiveri maja, taamal Tarvitajate Ühistu maja ja kool. F, DIGAR



Koolipidu Loksa Nõmmel u. 1925. Tütarlapsed Loksa metsa all võimlemas. F. Rannarahva Muuseum IKMF1714



Hoburakend piiritustünnidega Loksa kordoni ees u. 1928/29. a. Foto Rannarahva Muuseum IKMF2572(nega)



Tabatud salakaubaauto Loksa kordoni õuel 1929.a. Foto Rannarahva Muuseum IKMF2560

SUURPEA

1. Ajalugu.

Millal siia asusid esimesed elanikud, ei ole teada. 1630-1631 on Viinistu ja Pärissa vahel kirja pandud *Surpeh* pere, kus on küll kaks meest : Hemmel Matz ja Kaya Mart.

1637 aastast nimetatakse Suurpead vakuraamatus külaks, siis on vakuraamatus Suurpea külas (*Surepell*., nähtavasti alalütlevas käändes: Suurpääl) kaks poole adramaa suurust talu Emma Matz ja Kayä Matz. Nendes nimedes on võimalik ära tunda 2 Suurpea talu – Häme ja Kaja. / 1

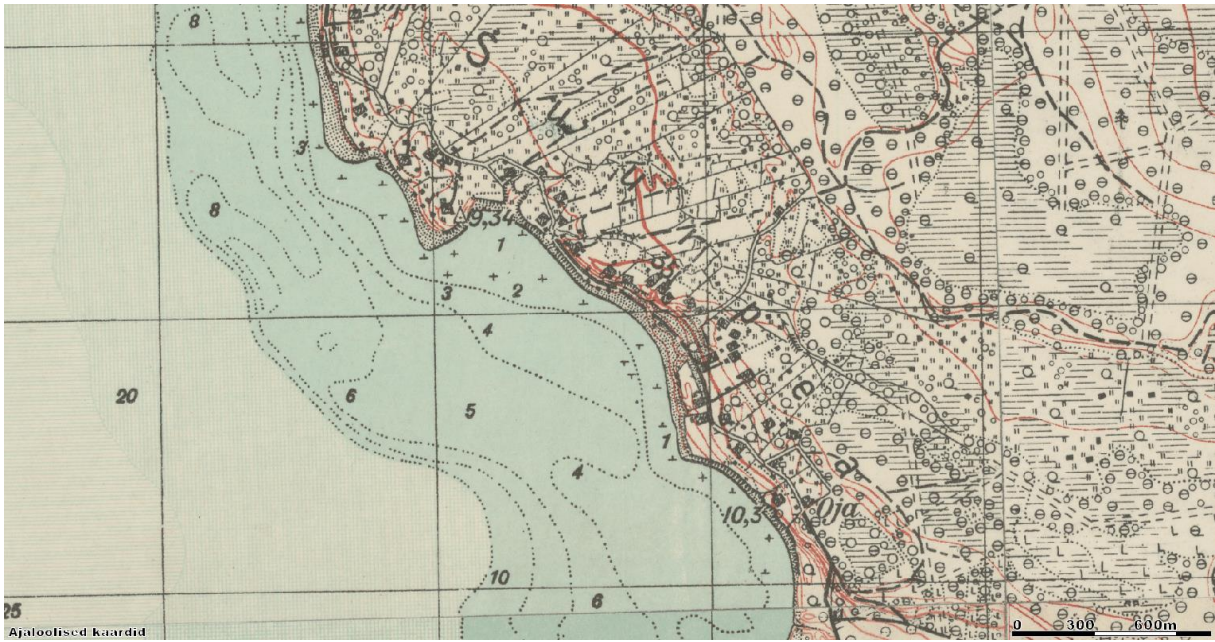
L.Kettunen arvab, et sellised nimed nagu Surpä näivad pärinevat isikunimest, kuid ka võimalik, et külanimi tuleneb neeme nimest. Teine oletus on tõenäolisem. Nimi on liitnimi: suur + pää`neem`. Kohalikus häälduses on liitnime iseloomu kaotanud, mistõttu pää on asendunud ba-ga. Nime algusosa on E. Tarveli järgi sõnast suur, sest lähedane neemenukk on tõesti suhteliselt lai. /5

Kuigi veel 17. sajandi keskpaiku on selles külas ainult 4 talu, alles aastatel 1770-1774 kasvab nende arv 10-ni ja 20. sajandi esimesel poolel 40-ni. Talud on mererannal reas. Põldu on taludel võrdlemisi vähe, kõigest 5 tündrimaad. Heinamaid on küla lähedal metsaga kaetud alal. /2

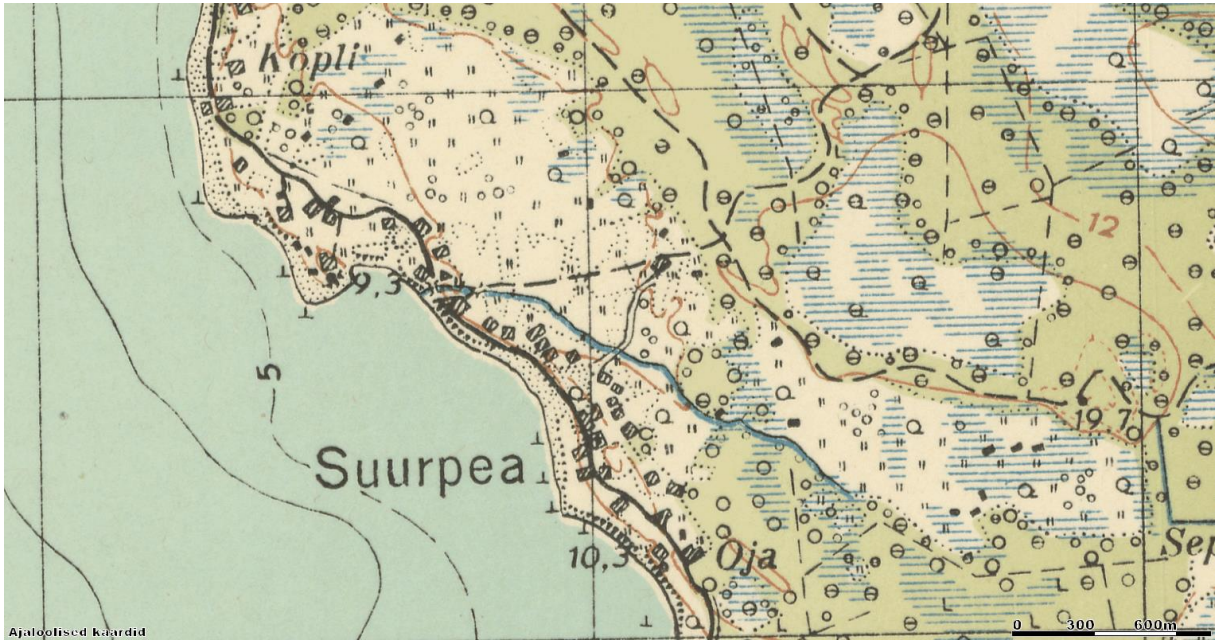
KAARDID



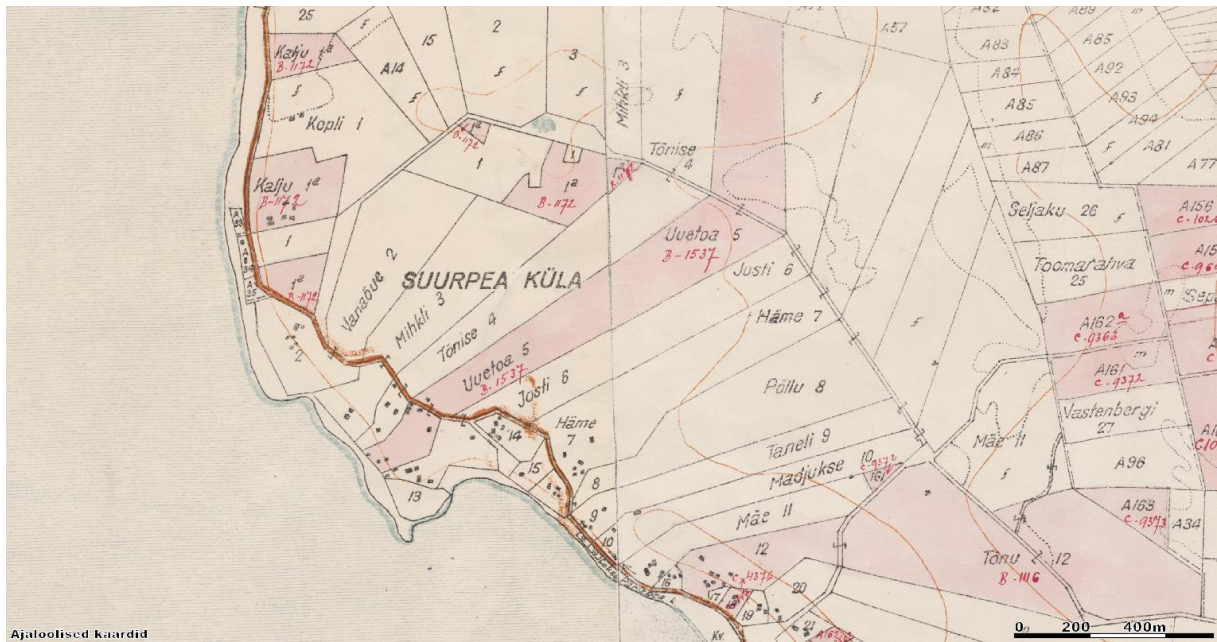
Suurpea-1894-1924 Maa-ameti kaardiserver



Suurpea-1924 Maa-ameti kaardiserver



Suurpea-1935 Maa-ameti kaardiserver



Suurpea-1938-skeemiline kaart

Kuidas Suurpea küla nimi on kujunenud?

„Kant, kus kõige valdavamalt ja järjekindlamalt pea-kohanimesid esineb, on Lahemaa rand“, kirjutab E.Tarvel (Lahemaa ajalugu 1983. lk.83). Samas selgitatakse./.../Kohanime moodustav liide või komponent –pea (-pa, -pe) tähendab otsa, tippu, lõppu. Kohanimedes tähistab ta väheliigendatud rannajoonest veidi (ning enamasti sujuvalt) etteulatuvat väikest neemekest..

Suur osa küla tänastest taluõuedest on pärit 19.sajandi teisest poolest ja 20.sajandi algusest. Küla lõunaosa koosneb suurtest põlistaludest, põhjapoolsem osa väiksematest vabadikukohtadest. Vabariigiaegne asustus on küla lõunaosas tihedam kui põhjaosas, põlistalude juures. Nõukogude ajal on küla tihedamast hoonestusest põhja poole rajatud sõjaväelinnak. /3

20.sajandi alguses oli külas 2 kauplust (Neemel ja Toomarahval). Häme talu kõrval oli meierei, mis viidi 1964.a. Kasispeale elumajaks. Mäe all rannas oli kala vastuvõtupunkt. /4

1 Tarvel, E. 1983. Lahemaa ajalugu. Tallinn: Eesti Raamat

2 Lill, Mari-Liis. 2009. Pärisespea lood. Tallinn: Printon. 3 Artes Terrae 2012. Lahemaa rahvusparki kaitsekorralduskava alusuuring. Lahemaa rahvusparki külade arhitektuuri ja asustusstruktuuri analüüs.

3 Õun, M.. Lahemaa merelähingud ja militaarmälestised. Kogumikus: Paulus, A. (koost.) Uurimusi Lahemaa ajaloolistest maastikest. 152-153 lk. Tallinna Raamatutrükikoda. 2010.

4 Perminov, T. 2016. Suulised andmed

5 Eesti Kohanimeraamat. Kallasmaa, Saar jt (koost.). Eesti Keele Sihtasutus, Tallinn 2016

Sõjaväelinnak tekkis seoses Hara lahele ja selle kallastele 1953.a. sügisel loodava Sõjalaevastiku 1. polügooniga..Kõigepealt püstitasid 870.sõjaväehitussalk ja 247. töödejuhatajavalitsus endile viis ühekorruselist puitkasarmut.Otse mererannale kerkisid kahekorruselised hooned magnetismi mõõtejaamadele ja kogukas kahe –ja kuni neljakorruseline laboratoorne peakorpus . Siit jooksid mööda Hara lahe põhja laiali veealustele betoonpostidele kinnitatud kaablid.Ühtlasi paigaldati merepõhja hüdrofonid, toodrialused ja mitmesugused andurid.

„Suurpeale ehitati puitbarakke ja mitmekorruselisi kivimaju kokku umbes 1000 inimese majutamiseks“, kirjutab Eesti sõjaajaloolane Mati Õun artiklis „Lahemaa merelahingud ja militaarmälestised“ /3

M.Õun jätkab rajatiste loetelu ja märgib, et ehitati kaks veetorni ning laatsaret koos polikliinilise jaoskonnaga. Linnakus olid veel: sõjaväe tuletõrjekomando, sõjaväekaubastu paar kauplust, söökla, lasteaed, 8-klassiline kool, majavalitsus ja ohvitseride võõrastemaja.

Suurpea küla asustuspilt on suhteliselt kirju. Küla põhjaosas paiknes sõjaväeosa koos aiamaadega., siis tuleb põlistaludega külaosa ning lõunas lõpeb väiksemate asundustaludega, mis paigutuvad varasemate vabadikukohtade vahele.

Suurpea on tavakohane ahelküla, mis teest kaugemal hõreneb hajakülaks, andes võimaluse taluõuedele ja kitsastele mereni ulatuvatele teedele. Küla arhitektuuris esineb paari rehemaja tüüpi hoone kõrval (Mihkli, Põllu) Eesti Vabariigi aegne hoonestus väikeste viilkatusega kalurimajadega (Oja, Joosti, Kopl), neist kõik verandaga.Algselt oli kalurimajadel tuulekoda. Põlistalude kõrval paiknevad asunduskohad , mis paistavad silma uudse lahendusega (Saunarahva, Madjukse, Kase, Rünga).Vana taluõue stiili on säilitanud Põllu, Vanaõue, Otsa, Seljaku, milles avanev etnoloogiline kooslus väärrib tähelepanu./3

2.Kultuurilooliselt olulised isikud

Õie Kivi Koplitalu talu – külavanem (2008- 2012)

Tiina Perminov Häme talu – külavanem (2013-

Andres Paomees- poliitik kohalikus omavalitsuses

Peep Sarapuu – Pärисpea poolsaare ja eeskätt Suurpea küla loodusväärtuste ja pärandkultuuri tutvustamise eestvedaja, Hara lahe rannalooduse matkaraja pikendamise algataja (Odakivi laht-Suurpea küla).

Tuntud isikutest omavad suvilakrunte **Timo Steiner** (muusik) , **Aleksander Tammert** (spordimees) jt.

3. Traditsioonilised tegevusalad

Peamine tegevusala on olnud kalapüük. Ega muidu öeldud, et meri meid süödab, meri meid juodab. Meri söötis ja jootis, sest maalapid olid kehvad ja väikesed. 1637. aastal oli Pärisea ja Juminda randades talu keskmiseks suuruseks 0,77 adramaad seega vähem kui maakülades (1,1/3 adramaad).

Kõik rannamehed on maksnud kalaandamit: kuivatatud räime, lesta või kammeljat ja soolasilku. Viinistus, Suurpeal ja Päriseal võeti 3000 räime, kaks kimpu kammeljat ja kaks veerandikku silku adramaalt. Rannatalupojad käisid Kolga ja Kõnnu mõisas teol iga kolmas nädal. Seega ühe adramaa suurune rannatalu tegi kaks päeva nädalas. Rannatalude majanduslikust olukorrast annab ülevaate tabel, mis on koostatud 17. sajandi lõpu inkvisitsiooni ja kaartide andmeil. Tabelis on märgitud, et Suurpea külal oli põldu 2,6 ha, talusid 4, põldu talu kohta 0,7 ha, rakendeid 1,1 hobuseid 0,8 härgi 0,8, lehma 1,8 tööjõulisi mehi 2,3. / 1

Kuidas Kuusalu mehed käisid sisemaal kala vastu vilja vahetamas?

Sellest saame teada Eesti Rahvaluule Arhiivi toimetused 17. Rmt. Loorits, O. Endis-Eesti elu-olu III. Lugemisvalu põllumehe elust. Trt., 2000. Nimetatud kogumikus lk. 256 on talletatud 1937. aastal Jaan Varma jutustus: „Meie ostsime silgud ka Suomest, seal olid odavamad. 30-40 tündred tõime. Seal sai ka vahetatud rukiste vastu, raha oli vähe. Maal käisime enamasti Järvamaal. Ma olen Paideski old. Läksime talve Valgejoelt läbi, Suru mõisast Amplasse. Maanteed mööda läksime Luobult läbi, keerasime paremale käele üles. Amplasse ikka enam aeti, sialt edasi Peetri ja Koeru. Harjumaa sees ei käind. Silkudele anti vastu raha ja rukkid, vilja muud ka – kaeru ja otre. Meil olid pellud vähemad, oma maast ei saanud leiba. Mul on 20 tiinu maad, pellumaad oli enne aga 4 ½ vakkamaad. Nüüd on juure tehtud, kui sai krunti pandud ja ära ostetud. Nüüd saab juba aasta leiva.“

Eesti Kirjandusmuuseumi Eesti Rahvaluule arhiivis on olemas ka kirjeldused hülgejahist (ERA II 161, 75/ 6 (8) < Kuusalu khk., Kõnnu v., Suurpea k., Tõniste t. < Kuusalu khk., Kõnnu v., Pärisea k. – Rudolf Põldmäe < Jaan Varma, 75 a. (1937).

Suurpea põlistaludest (v.a. endine sõjaväelinnak) on elumaju 22 ja suvemaju 20 (külavanema Tiina Perminovi suulised andmed seisuga 2016.a.). Kuusalu valla registri andmetel seisuga 01.01.2015 .a. on Suurpea küla elanike arv 117.

4. Kultuuriloolised paigad

Seltsielu (isetegevus, seltsid, tähtpäevade tähistamine jne.) toimus Loksal ja Päriseal. Kooliharidust omandasid Suurpea lapsed Loksal, kus alates 1966. aastast saadi ka venekeelset keskharidust.

Suured muutused leidsid aset külas, kui hakati rajama Suurpeale 1953. aastal Venemaa laevastiku merepolügoni. Seejärel alates 1957. aastast kerkisid sõjaväelaste peredele Suurpeal elumajad ja kool.

Pärandkultuuriobjektina väärivad Suurpea külas kaitset okupatsiooniaja objektidest: Suurpea veetornid, meremärgid, instituudi hoone e. suurkorpus ja sadamakai.

5. Pärimuskandjad

Suulise pärimuse esitajad põliselanikud:

Valdek Kivi, Edgar Meriloo, Salme Karilaht, Rein Rannala ja Tiit Kull



Kolhoosi heinaveol 1972, 31 juulil. F. Tiina Preminov erakogu



Lehma lüpsmas.1930 F, Tiina Perminov



Metsa tegemas 1950ndatel.f, Tiina Perminov



Poisid vankril.1930 F, Tiina Perminov



Suurpea külaelu algatajad esimese külavanema valimise koosolekul 2008. F, Tiina Perminov



Lilleperi talu organiseeritud noorsportlaste võistlusel.2010 F, Tiina Perminov



Linnuvaatlejad Suurpeal Mäe bussipeatuses veelinde loendamas.F.L.Metsaoru erakogu.

PÄRISPEA KÜLA

1. Ajalugu

Esimest korda mainitakse küla **1259. aastal**, mil Taani kuningas Erik V Klipping kinnitas Gudvalli kloostri selle valdused ning selles ürikus on küla kirjas Pernispe nime all. Nimekujud on olnud läbi aegade veel sellised: 1290 Prenespe, 1418 Pernespe, 1586 Perispe, 1630-31 Pernispeh ja Perrispeh.“ P.Wieselgren peab vanu kirjapanekuid korrektseteks, mistõttu nime tuleb tõlgendada kui pärnaneeme. Sellega nõustub L.Kettunen, lisades nime arvatava algkuju *Pärnispää“, kirjutatakse Eesti Kohanimeraamatus , 2016./6

1586. a. oli külas 10 peret, 1630-1631 12, 1690 33 talu. Pärast seda tulid nälg, Põhjasõda ja katk ning 1712. a. on loendatud 21 talu. 17. sajandil asus Pärಿಸpeale elama rootslasi ja külas räägiti ka rootsi keelt.

1757.a. oli kirjas 26 talu ja 7 vabadikuperet ning selles suuruses püsis küla kaua aega. 1877.a. oli seal juba 67 ja 1934.a. 105 majapidamist.

1874.a. avati külas Kõnnu vallakool. Selle esimene maja seisis 1905.aastani, siis ehitati uus.¹

Enne II maailmasõda elas külas ligi 500 inimest, kuid sõja-aastad vähendasid elanike arvu tublisti.Pärಿಸpea külast läksid (1943-1944) vabatahtlikena Soome sõjaväkke nn.soomepoistena sõdima 29 meest. 1973. a. oli elanikke 175. Rahvasuu on andnud küla osadele oma nimed: **Odakive küla, Piksi küla, Aleküla, Oruküla, Päältküla, Mähu ots ja Hauaneeme küla.**

Erinevaid külaosi ühendavad külavaheteed ja kiviaiad.Põllulapid paiknesid küla ümber, heinamaad kaugemal mererannas Pärಿಸpea ja Viinistu vahel 2

Tänapäeval võib Pärಿಸpead lugeda puhkekülaks, kuna suviti on palju suvitajaid.

Aastal 2006 on külas maju 56 ja püsielanikke 113. Koolilastest õpivad algkoolis 3, põhikoolis 7, gümnaasiumis 4, kõrgkoolis 8. Koolieelikuid on 5 last (Reesi Kuslapi käsikiri)²

2012.a. valmis Artes Terrae poolt Lahemaa rahvuspargi külade arhitektuuri ja asustusstruktuuri analüüs, mille alusel selgub, et kogu Pärಿಸpea küla on pidevalt tihendatud ning asustus pärineb erinevatest aegadest.Vanem osa Pärಿಸpea külast on hästi säilinud sumbküla küla keskmesse jäävate ajalooliste taludega Keskküla ja Mardi-Jaago, Sepa ja Aksli talu hoonestusega. Talumajad on enamasti ümber ehitatud, kuid säilinud on kõrvalhooned, nagu palkidest aidad (Vahe-Kulli)ja rehehooned Ärma), Aksli (ulualusega käsi ait ja selle kõrval maakividest külmaid).Uuematest Eesti Vabariigi ajast pärinevad toredad verandadega majad, millest mõni küünib lausa taluhäärberini (nt.Uukkivi).20.sajandi teise poole arhitektuur on aga ilmetu.Kõige iseloomulikumalt rannakülale paiknevad taluõued Piksikülaks kutsutaval külaosal.Samas lõhuvad seal kaunist pilti uued hooned nii arhitektuuri kui planeeringu ja materjalikasutuse poolest. Kogu miljööd mõjutavad Pärಿಸpeal samuti küla kirde-ja loodenurgas asuvad nõukogude okupatsiooni aegse sõjaväebaasi ja kalakasvatuse varemed . 3

Külaelanikke (seisuga 01.01.2015.a).on külas 89

¹ Tarvel,E.1983. Lahemaa ajalugu. Tallinn:Eesti Raamat

² Kuuskmäe, E.,Metsaorg ,L.(koost.)2006 Eru lahe rannakülad.Tallinn: OÜ Infotriik

³ Lahemaa rahvuspargi külade arhitektuuri ja asustusstruktuuri analüüs.Artes Terrae, 2012

⁴ Kaasik,A.Lahemaa hiites on loodust kaitstud muinasajast alates.Eesti Loodus 5/2011.

Lahemaa 40.

⁵Lill, Mari-Liis (koost.) 2009.Pärಿಸpea lood.Tallinn:Printon

⁶ Eesti Kohanimeraamat.Kallasmaa,Saar jt. (koost.)Eesti Keele Sihtasutus, Tallinn 2016



19. sajandi kaart Pärisspeast. Maa-ameti kaardiserver



Pärisspea 1925. aastal. Maa-ameti kaardiserver.



Pärisspea 1935. Aastal. Maa-ameti kaardiserver.

2. Kultuurilooliselt olulisemad isikud

Hea ülevaate Pärisspea küla ajaloost ja kultuuriloost ning sellega seotud olulistest isikutest annab Mari-Liis Lille koostatud raamat "Pärisspea lood", mis ilmus 2009. aastal kui küla tähistas 750. aastapäeva.

Üks esimesi koolihariduse andjaid külas (1709-1710) oli **Jürgen Nyman**. Teda kutsuti „noor Kulli-Jüri“, tema elupaiga järgi või „noor Kooli-Jüri“ õpetajaks olemise tõttu. Hoopis olulisem oli tema roll Pärisspea küla esimese käsikirjalise kroonika

koostajana. Kulli-Jüri ürikutes oli talletatud põlvest-põlve pärandatavat suulist ajaloojutustust ja kogutud regivärsse Pärisea vanas murdes. Selles ülistati Rootsi aega, mis oli vastumeelt parunitele. Kui 1837.a. külas oli suur tulekahju, siis arvati, et süütamise eesmärgiks oli Jürgen Nymani üriku hävitamine. Nimetatud ürikust olnud huvitatud pastor Ahrens, kuna selles oli kogutud regivärsse. Kui Ahrens koostas oma grammatikat, siis arvas ta, et eesti keele aluse on ta Pärisealt leidnud ning pidas vajalikuks see Kreutzwaldile saata, et eestlaste ajalugu õiglaselt ja tõepäraselt käsitletaks ning selle ka trükki annaks, et võõrad kirjamehed ei saaks meil rahva peale enam valetada. See oli suunatud saksastamise vastu. Pärisealased usaldasidki oma kõige kallima vara Kreutzwaldile, et ta ühe tõsise raamatu kirjutaks, „aga see, loll, kirjutas hoopis „Kalevipoja“, olid pärisealased pettunud. Kui ürikut tagasi nõuti, siis selgus, et Kreutzwald oli selle laenanud sõbrale, ega pole seda tagasi saanud. Õnneks oli Jürgen Nymanil algne ürik olemas, seegi lõpuks aga hävis tulekahjus. Sel samal aastal ilmus Kreutzwaldi „Kalevipoeg“. Ajalugu asendus lõplikult muinaslooga. 19. sajandi viimasel ja 20. sajandi esimesel veerandil arenes hoogsalt laevandus. Laevu osteti, ehitati kodurandades ning lasti mujal ehitada.

Tubi Tõnis Sandbank oli esimene, kes ehitas endale laeva Hauaneeme rannas.

Mardi-Jaani Jüri Warma oli suurem purjelaevade omanik.



Mardi-Jaani talu peremees Jüri Warma u.1920. a. F, Rannarahva Muuseum IKMF295

Pentla-Joosti Jüri Sandström (sünd. 1831) sai esimesena laevajuhi paberid Riia Börsikomitee merekoolist. Pärisealt on tulnud 4 kaugsõidukaptenit, 3 kaugsõidu tüürimeest, 1 tehnik-laevajuht, palju kippareid, masiniste, madruseid. 1890.a. paiku asutas kooliõpetaja **Hans Veidermann** Päriseal esimese laulukoori.

Hea ülevaate Kõnnu valla seltsidest ja randlastest seltskonnategelastena antakse 1936.aastal ilmunud artiklis- Randlased seltskonnategelastena, kus märgitakse, et Pärисpea haridusselts, asutatud 1924.a., on vaatamata raskusile, koondanud enesesse kogu Pärисpea noorsoo. Esimeheks on **Herman Jablov**.

Tänapäeval teatakse rahvatantsujuhina tegutsenud Reet Kivi, külavanematena Maie Laansalu, Lembi Sandstömi, Ingeldrin Augi jt. Aktiivsete kogukonnaliikmetena on tuntud: Leidi Piibeht, Mäido Rosen, Olev Elind, Alari Lahe, Reesi Kuslap, Asko Aug jt.

3. Elanike tegevusalad

Rannarahvas on pidevalt olnud seotud merega, sest tegeldi peamiselt kalapüügi ja pisut ka põlluharimisega, kus karmid rannaolud võimaldasid. Tuntud on ütlused: “Meri meid süödab, meri meid juodab” või veel: “Leib maast, raha merest.”

Rannarahvas mäletab kalurikolhooside aega (1949-1991) kui aktiivsemat traalpüügi perioodi.

Nn. nõukogude ajal oli külas olemas kalasadam, kalatsehh, õmblustsehh ja puidutsehh, siis tegutses siin Kirovi-nimeline kalurikolhoos (enne seda kohalik kalurikolhoos “Võidu Tee”). 20. augustil 1976.a. avati Pärисpeal nii Eestis kui NSV Liidus esimene merevee baasil töötav unikaalne kalakasvatus. Selleks valmis keerukas hüdroehituslik osa –veehaare ja pumbamaja, et hapnikurikka vee juurdevool oleks pidev. Elektri häireteta saamiseks pandi paika oma jõujaam. Tootlikkuseks saadi 200-300 tonni kaubakala aastas. Vikerforelli kasvatati seal kuni aastani 2006. Praegu kalakasvatust ei toimu.

Veel varasematel, Eesti Vabariigi aastatel oli tähtis elatusallikas **salapiirituse vedu**. 20. sajandi algul tegeldi Pärисpeal ka **kalasoolamisega**, siin oli kilutööstur J. Leesmanni soolamispunkt. Ammustest aegadest on teada, et Pärисpeal tegeldi **väikelaevade ehitusega**. Laevaehituskoht oli Hauaneeme rannas. Järvialuse rannas olid paadilautrite kohad, paadikuurid ja kalasuitsuahjud. Ka olid mitmed mehed valinud endale **meremehe ameti**, õppisid seda Käsmu merekoolis ja sõitsid merd kaugetel vetel. Eriti palju oli meremehi Sandströmi suguseltsi meeste seas. Tsaariajal oli tihe **kaubanduslik läbikäimine Soomega** – sinna viidi kartuleid ja õunu, sealt toodi XIX sajandi lõpul peamiselt soola, XX sajandi algul tikke, kohvi, lõnga, sitsiriidet, jalanõusid, majapidamistarbeid. Kalu veeti ka maaküladesse Tapa, Rakvere, Kadrina, Ambla kandis. Külades **vahetati kala vilja vastu**, linnades müüdi raha eest. Esimesed **mootorpaadid** tulid külasse 1930. aastatel. **Põllumajandusega** tegeldi Pärисpea peredes peamiselt oma tarbeks. Kaubeldi oma saadustega ka laatadel, lähemad laadapaigad olid Loksal, Valgejõel, Viitnal.

Pärисpea elanike hulgas on tänapäevalgi kalureid, meremehi, puutööga tegelejaid ja näputöö harrastajaid. Noored teevad sporti ning on niisama toredad ja aktiivsed inimesed.

4.Kultuuriloolised paigad

Varasematel aegadel on Pärисpeal antud ka kooliharidust. Koolimaja ehituseks andis materjali Kolga krahv ning ehitajateks olid külamehed. See oli aastal 1874. Kool suleti 1971. a. Pärast kooli sulgemist tehti sinna kolhoositöötajate korterid. 1994. a. asuti koolihoonet taastama ning rajati seltsimaja. Korterite vaheseinad lõhuti ja saadi jälle kaks suuremat ruumi. Saali nurka ehitati lava, ahju ja pliidi asemel on nüüd vanapärane kamin. Seltsimajas töötab ühiskondlikel alustel raamatukogu ning on ka väike muuseumituba. Seda majandab MTÜ Pärисpea Seltsimaja, mis asutati 20.05.2000. Siin tegutsevad naisrahvatantsurühm, naisansambel, solistid, pillimehed ja sõnakunstnikud. 1996. a. suvel peeti Pärисpea päevad, mis tõi kohale rahvast nii lähedalt kui kaugelt. Need toimusid tänu Kultuurkapitali toetusele, kes andis selleks ürituseks 5000 krooni.

Korra varem, 20. augustil 1959. a., tähistati suurejooneliselt Pärисpea küla juubelitsiis täitus 700 aastat esmamainimisest ajalooürikutes.

2009.a küla 750.juubeliks valmisid kooliõuele külakiik, välilava ja istepingid.

MTÜ Eru lahe Rannarahva Seltsi poolt rajati juubeliks 3 rannalooduse õpperada, kuhu paigaldati 8 infostendi. 1.augustil 2009.a.tähistati juubelit seltsimaja õuel , kus esietendus näitemäng “Pärис pea ehk Kreutzwaldi sõber“.

Tegutseb Pärисpea Vabatahtlike Päästeselts (2012).

Küla ilu on silma hakanud ka Harjumaa Kohalike Omavalitsuste Liidule- 2000. a. sai Pärисpea maakondlikul konkursil ”Ilus küla” II koha ja 10 000 krooni.

Pärисpea küla on üks Lahemaa vanimaid rannakülasid, mis asub Pärисpea poolsaare põhjarannas ning on Eesti kõige põhjapoolsem küla.

Looduslikult asub Pärисpea väga kaunis kohas: Odakivi lahe kaldal kulgeb tee kuni poolsaare põhjatipuni Purekkari neemeni. Pähknemännik, liivaluited, rand ja Purekkari kiviakivi pakuvad võrratuid vaatepilte igal aastaajal. Kevadel ja sügisel, lindude rände ajal, võib siin näha suuri linnuparvi. Loodusobjektidest saab veel esile tuua III kategooria kaitsealuste taimede kaitseala, Purekkari rändrahnu (graniit, ümbermõõt 23,4 m , kõrgus 5,3 m) ja Odakivi rändrahnu (rabakivi, ümbermõõt 21,2 m , kõrgus 4,7 m).

Viimasest on siinkandis väga tuntud legend, kuidas Vanapagan tahtis sellega puruks visata Juminda kabelit. Vanapagan olnud Tallinna pool ühe mäe peal. Odakiviga tahtnud ta Juminda kabelit, mida enam olemas ei ole, puruks visata ja Painuva kiviga Loksa kabelit. Kivid läinud aga mõlematest kabelitest mööda ja kabelid jäänud terveks. Kui ta näinud, et kabelid terveks jäänud, laulnud ta:

“Osutasin Odakivi,
paiskasin ta Painuva´a –
ei saand külge kellele.”

Pähknemännik (ka Pähklimännik, Pähkneeme männik) on alates 1960. aastast looduskaitse all, selle pindala on 15 hektarit. Nõukogude võimu aastatel tekkis sinna sõjaväe-linnak ja külarahvale oli ligipääs mereranda suletud. Nüüd on Nõukogude armeest mahajäänud tühjad ja rüüstatud hooned eravalduses (OÜ „ESTUNIC“- Unikaalne Eestimaa). Kuusalu valla territooriumil asuvatest pärandkultuuriobjektidest on Pärисpea külas: Pähkneeme männik, kus on silmapaistvad puistud ja puude grupid liigi mõõtmete või muu poolest, Pärисpea kalmuaugud/ katkusurnuaiad ning vanadest kohanimedest – Odakivimägi. Otseselt pühapaikade hulka liigituvad Pärисpea Vaesekivi, Pärисpea Hooneteperi Palukivid ning Pärисpea ja Viinistu vahel asunud ohvrikivi. Pärисpea Vaesekivile olevat rahvapärимuse järgi jäetud marjult tulles

ande.Samuti olevat sellele kivile viidud küla vaeste jaoks toiduande.Paraku on see kivi lõhutud enne Teist maailmasõda.Omapärane pärimus on seotud Hooneteperi Palukiviga, mille kohaselt Pärisea kristlased võtsid vahi alla Viinistu küla“ poisid“, kes seal loodususulist talitust pidasid.Kahjuks on Hooneteperi mägi osaliselt ära kaevandatud ja osalt prügimäeks muudetud ning Pärisea hiietamm maha raiutud.Säilinud on Pärisea küla Liukivi, kus vanasti lasti liugu lapseõnne saamiseks.Tänapäevalgi lasevad siin lapsed liugu.Väidetavalt on olnud Pärisea Pähkna neemel ja Palumäel ranna-ehk kalakabel./5

Veel on teada, et Päriseal avastati mineraalvee varud (1980.a.), kuid tootmist pole toimunud.

5.Pärimuskandjad

Küla kõige lugupeetum inimene on Meeri Johanna Rosen, kes teab Päriseast rohkem kui keegi teine siin külas.Kirjasõnas on avaldanud palju lugusid ajaloost ka Harri Sandström. Rannamurde hea tundja on Helje Lillepool Ojakalda talust.

Pärisea küla ajaloo uurimisel on teinud suure eeltöö samuti Valter Kaskjärv, Heldi Kaljurand, Leida Kapaun, Maie Laansalu, Ester Niiholm, Meinhard Ruukholm ning Vaike ja Ülo Ruukholm.Küla ajaloost on koostanud raamatu“ Pärisea lood“ 2009 Mari-Liis Lill (sünd. 1983)

Valter Kaskjärv -kroonikakirjutaja, suri 1979.a.

Kaskjärv, Valter, (17. XI 1914 Loksa v, Harjumaa – 16. III 1979 Tallinn), kergejõustikustatistik. Õpingud Tallinna reaalkoolis katkesid 1932 tervislikel põhjustel. Mobiliseeriti 1941 Punaarmeesse. 1943 demobiliseeriti ja suunati Jegerjevskisse raamatupidamiskursustele. Pärast Eestisse naasmist töötas filmistuudios võttegrupi lepingulise raamatupidajana, 1959–61 ENSV Spordikomitees statistikuna. Alustas kergejõustikualaste statistiliste materjalide kogumist 1934. Koostas 1958 ilmunud raamatu “Kergejõustik arvudes” Eesti rekordite kronoloogia ja kõigi aegade edetabeli. Avaldas Spordilehes ja Kehakultuuris spordistatistika ja osales kergejõustikuteatmike koostamisel. Uuris ka Eestimaal tegutsenud parteide tekkimist ja ajalugu ning teatrielu.¹

Jürgen Nyman- 1690-1778

1709-1710 tegutses Pärisea külas pooleteise aasta jooksul mingisugusel kujul kool. Koolmeistriks oli Pärisea külas elav rootsi päritoluga Jürgen Nyman (tuntud ka kui noor-kulli Jüri, noor kooli Jüri). Ta koostas esimese eestikeelse käsikirjalise küla ajaloo, mis läks arvatavasti 1862. a. sügiskuul tulekahju tõttu Pentkajvostil kaotsi. Kolga mõisnik krahv Stenbock olevat lasknud käsikirjast teha saksakeelse tõlke. Tõlke käsikiri võib olla juhuslikult säilinud Stenbockide järglaste valduses. Sel ajal säilitas rahvas teadmisi minevikust peamiselt läbi suulise pärimuse.²

¹ <http://www.esbl.ee/index.php?ac=alfabeet&algus=11&nimed=0&artiklid=1>

² <http://www.parispea.ee/Ajalugu>

Meeri Johanna Rosen- sünd.1918.a.
Eru lahe Rannarahva seltsi auliige ja kodu-uurija.



Meeri-Johanna Rosen sündis 29.detsembril 1918.aastal Pärисpea külas Klaara ja Jaan Ruukholmi neljanda lapsena. Tema lapsepõlvkodu oli rahvasuu järgi Madi, kirjade järgi aga Randula talu. Tal oli kaks õde ja kaks venda. Kasvades läksid vanemad õed kodust ära leiba teenima - Helmi-Elisabeth oli koduteenijaks nii Soomes, Naissaarel kui Tallinnas ja Vally-Elfriede Tallinnas. Valli jäigi Tallinna elama ja töötas hiljem kuni pensionile minekuni kohvikus Toome. Helmi tuli aga koju tagasi ja töötas kalatöötlejana. Vend Hermanist, keda kutsuti Häimaks, sai meremees. Paraku jäi tema elu lühikeseks, sest 04.detsembril 1939. aastal laskis saksa allveelaev aurulaev Agu põhja kui nad olid teel Inglismaalt kodu poole. Vend Helmut oli neist kõige noorem, tema oli soomepoiss, pärast sõda pagar ja hiljem juba meister kalatööstuses.

Meeri-Johanna lõpetas Pärисpea algkooli, mis oli tollal kuueklassiline ja jäi siis koju vanematele abiks, sest vanemad õed ja vend olid läinud omateed. Neiuas oli ta hakanud sõbrustama Harry-Ludvig Roseniga, kelle kodu oli Naissaarel, aga külastas Pärисpeal oma onu Martinit ja tädi, keda kutsuti Raja memmeks. Paraku tulid vahele pikad sõjaaastad. Pärast sõda tuli neil taaskohtumine, kui Harry-Ludvig tuli Pärисpeale oma tädi, Raja memme, juurde elama, sest teda ei lastud enam Naissaarele oma koju, kuna terve saar oli Nõukogude Armees käsutuses. Harry-Ludvig oli olnud meremees, aga kui enne sõda laevad natsionaliseeriti, tuli minna 1941 aasta augustis laevaga Leningradi ja blokaadist Eestisse jõudes kaalus ta oma meeter üheksakümne pikkuse juures ainult 45 kilo. Kilod tulid küll tagasi, aga tema teine eesnimi kadus passist, sest nõukogude inimese jaoks oli kaks eesnime liigne luksus. Nii sai temast Harri Rosen. Nad abiellusid 6.aprillil 1946.a. Meeri-Johanna oli Harri üle 30 sentimeetri lühem ja kui nad sõitsid hobusega Kõndu abielu registreerima, tuli vastu Harri töökaaslane ja küsis, et kas viid lapse kooli. Nende abielu kestis peaaegu 24 aastat, siis Harri suri 52-aastaselt, edasi tuli üheksa lapsega üksi hakkama saada, kellest noorim oli siis ainult viieaastane. Oli väga raske, aga rannainimene on alati kange olnud ja ega alati olnud aegagi raskuste peale mõelda, tuli lihtsalt tegutseda. Seda enam, et tulid juba lapselapsed ja lapselapselapsed, kelledest sai suurt rõõmu tunda. Pealegi on terve pere

huumorimeel ja südamest naermine aidanud hinge noore püsida. Meeri-Johannale on alati meeldinud kirjutada ja joonistada ja üks tuleb tunnistada, et vahel sai lastele kirjandite kirjutamisel ja piltide joonistamisel abiks oldud. Hiljem, kui lapsed juba kodust läinud, hakkas ta tegema koostööd Harju Muuseumiga, sest on ju huvitav igasuguseid asju uurida ja oma mälestusi kirja panna, vahel rannakeeles ja teinekord nii, et ikka kõik inimesed aru saavad. Võib-olla oli kirjutamise vajadus kuskilt geenidega kaasa antud, sest ka vend Helmut, keda Meeri lapsed kutsusid Mutionuks, kirjutas väga ilusaid luuletusi. Nüüd mööduvad päevad enamasti kiiktoolis aknast maailma uurides ja kurtes, et ma pole täna kohe midagi teinud.

Helje Lillepool

Kodukandi ajaloo, keele ja kultuuri uurija.



Rannamurde hea tundja Helju Lillepool Ojakalda talust tööpostil Viinistu kalatööstuse meistrina 1981.a.f, Rannarahva MuuseumIKMF4137

Meinhard Ruukholm sünd. 1925

Meinhard Ruukholm sündis 27.10.1925 Eesti põhjarannikul Kõnnu vallas Pärисpea külas. 1943 astus Ruukholm Soome armeeteenistusse. Kokku läks Pärисpea külast 31 noormeest Soome, et astuda võitlema Soome sõjaväes. Alats 1944. aastast võitles Ruukholm Saksa sõjaväes, kust ta sai mitmel korral haavata. Teise maailmasõja lõpus langes ta Tšehhimaal vangi ja saadeti sunnitööle Põhja-Venemaale Vorkuta kivisõe-kaevandustesse.

Sillamäelt pääsenud Meinhard sai tänu headele inimestele dokumendid oma venna Evaldi nimele, kes oli juba varem pääsenud Rootsi. Meinhardi nimevahetusest teadsid vaid tema isa, õde ja tädi.

1947 aastast alates oli Evald (Meinhard) Ruukholm olnud elektrikuna tööl Kukruse põlevkivikaevanduses. 1953 aasta amnestia väljakuulutamise järel esines Ruukholm Tallinnas selleaegses miilitsa peavalitsuses Pikal tänaval, seletas, et kui vaja, on valmis vastu võtma vastava karistuse kuid soovib abielluda oma õige nime all. Nimeküsimust uuriti neli kuud, isegi Pärисpea külas käis uurija, näidates fotot, et kes tunneb seda meest. Ja kui Meinhard lõppeks sai oma õige nimega passi, lõppes ka tema sõda – 1953 aastal. Tallinna Taksopargis, hilisemas Tulika Taksos oli Meinhard pikki aastaid tööl elektrikuna ja elab koos abikaasa Hildaga Tallinnas.



Pärисpea koolimaja 1930. a. F, Rannarahva Muuseum IKMF3532 (nega 35mm)



Pärисpea Kalameesta Tarvitajate Ühisuse maja 1920ndate aastate algul.f, Rannarahva Muuseum IKMF3600 (nega 35mm)



Viinistu-Pärispea segakoor ja kooliõpilased Pärispea koolimaja juures 1927-28. 6.reas vas 10. koorijuht ja koolijuhataja Johannes Jürisson. F, Rannarahva Muuseum IKMF 1949



Pärispea rahvas meierei juures u.1903.a. f, Rannarahva Muuseum IKMF3551



Kirovi nim. Näidiskalurikolhoosi Pärissaar kalakasvatus, vaade kalakasvatusliikidele 1980ndatel.f, Rannarahva Muuseum IKMF4413



Traallaev Pärissaar jääs, pildil Kalle Heinmets ja Jako Uustal 1971.f, Rannarahva Muuseum IKMF2555(nega)



1,08,2009 kiige. Foto, A.Karjatse



Pärispea 750, küla juubeliks matkaradade kaart .foto, L.Metsaorg erakogu



Pärispea 750, küla juubeliks matkaradade kaart.foto, L.Metsaorg erakogu



Pärispea 750, küla juubeliks purjeka siluett autor A.Simson.foto, L.Metsaorg erakogu



Pärispea 750, küla juubeliks välilava.foto, L.Metsaorg erakogu

VIINISTU

1. AJALUGU

Viinistu esineb ajalooallikas esimest korda võib-olla 1372, kindlasti aga 1542. 1372 tuli Tallinnas kalameeste hulgas ette *Wynest vischer*. P. Johansen on seda nime tõlgitsenud kohanimena – Viinistu kalamees. See on väga võimalik, kuid on ka tõenäoline, et Wynest oli isikunimi-kalamees Wynest./1

Järgmine teade 1542. aastast nimetab kaht talupoega – Mathias u. Peter, bauern im dorpe tho Wintze. Need on esimesed Viinistu mehed, kelle nimed teada on.

Rahvapärимuse järgi olevat Viinistu küla esimesed asukad tulnud Soomest – Suursaarest. Need olnud kaks venda – Heikki ja Aadu. Vennaksed otsustanud siin, kolmest küljest merega piiratud neemel, kodu rajada, ent polevat tahtnud väga lähestikku elada. Heikki ehitanud talu küla loodeotsa, Aadu asunud elama kagu poole. Tänapäevani on Viinistul kaks külaotsa – Heigiots ja Aduots, viimast on nimetatud varem Aadu naise Sohvi järgi ka Sohviotsaks*. Hiljem olevat vendadele järele tulnud ka kolmas veli Akseli ja Viinistu talude seas on tänini Heigi, Aadu ja Aksli. Heigiotsa kutsutakse ka Tontkülaks, Aduotsa Tiirakülaks. Heigiots lõpeb Neeme metsaga, Aduots Sadamneeme ehk Pleuna(Plevna) linnaga . Küla keskele jääb Sunimägi, kahe kilomeetri pikkuse tänavküla süda, kus asuvad kauplus, rahvamaja, külamuuseum, kõrts ja bussijaam. Seal viib tee randa kunstimuuseumi ning kultuuri-ja konverentsikeskusesse./2

Prof.E.Tarvel kirjutab raamatus“Lahemaa ajalugu“ (1993) lk.39 järgmiselt:“Tundub, et pärimuses on omajagu tõetera.Küla rajajateks Heikit ja Aadut pidada ei saa. Ei 16.sajandi lõpul, 1630-1631 ega 1637 tule ette kumbagi nime.17.sajandi lõpul esineb Rootsi Jüri Heik. Aadu nime ei esine enne 1739.aastat (Neme Ado)./1

P.Ariste tõlgenduses tähendab nimi salaviinavedajate kohta (*viini + kobaliide* –stu).P.Wieselgreni arvates on aga küla nimi algselt olnud **Finnplatsen* või **Finnby*, st soomlaste koht või küla.Sellega viidatakse rahvapärимusele, et asutanud küla kaks Suursaarest pärit soomlast, Heiki ja Aadu./3

1 Tarvel, E. 1983.Lahemaa ajalugu. Tallinn: Eesti Raamat lk.65

2 Viinistu küla ajaloolise õiendi aluseks on võetud raamat, mis ilmus küla 640.sünnipäeva puhul.

Viinistu (koostajad :Urve Toompuu, Ülle Tikerpalu, Enno Tikerpalu ja Ivar Adler.2012.

* Ilmselt võis Sohvi vanemal ajal olla ka mehenimi (Sophos, Sophus-tähendusega „tark“, mitte ainult naisenimi (Sophia –„tarkus“. Nii et kaks meest Heiki ja Sohvi, olemata küla rajajad, võivad 17.sajandil olla asustust täiendanud ja kujundanud./1

3 Eesti kohanimeraamat.Kallasmaa, Saar jt.(koost.)Eesti Keele Sihtasutus, Tallinn 2016

Administratiivselt kuulub Viinistu küla koosseisu kaks saart: külast 4,5 km kaugusel asuv Mohni, mis veetleb külastajaid oma vaheldusrikka maastiku ja mitmekesise taimestikuga, ning Aaduotsa lõppu jääv tilluke metsane Haldi saar.

Eesti Kirjandusmuuseumi Eesti rahvaluule arhiivi on talletatud mitmeid pärimusi Viinistu elanikelt. Rahvapärimates on lugusid Tammeharja ja Hooneteperi nimedest, rahaaugu olemasolust, suhetest Soomega, mälestusi ja nalju kalakaubandusest, keelemurdest jt.

Kaardid



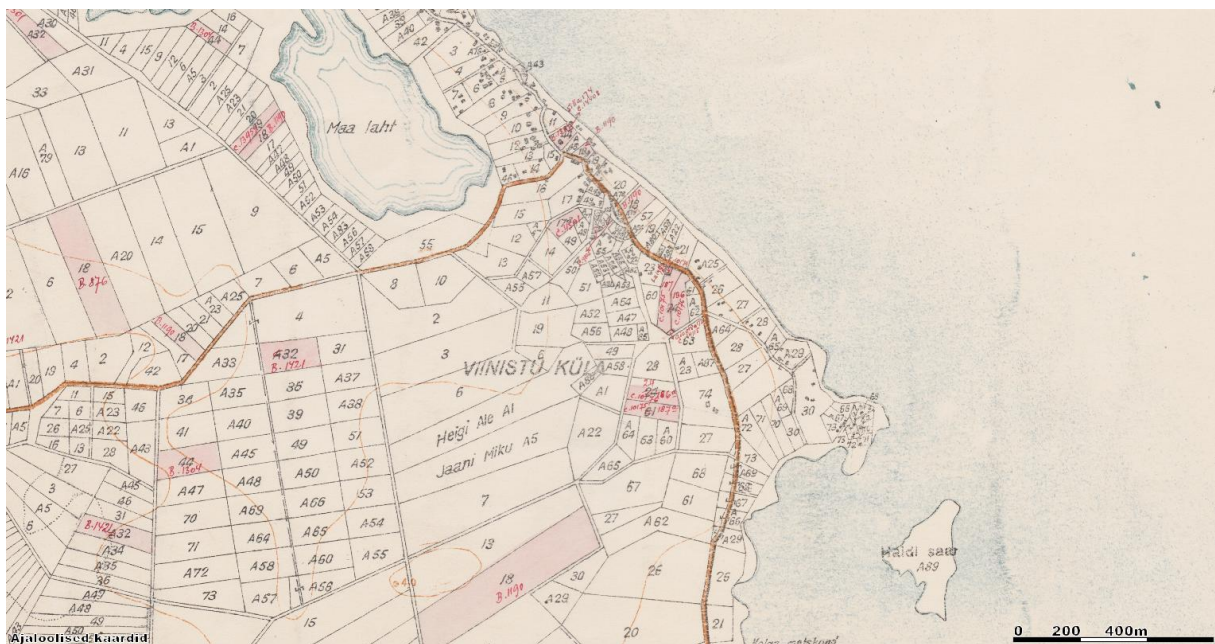
Viinistu-1894-1924 Maa-ameti kaardiserver



Viinistu-1924 Maa-ameti kaardiserver



Viinistu-1935 Maa-ameti kaardiserver



Viinistu-1938-skemaatiline kaart Maa-ameti kaardiserver

Viinistu tänapäev

„Oo Eestimaa, oo sünnimaa, kuni su küla veel elab, elad sina ka,“ on laulnud Hando Runnel. Nii ka inimene – seotud paigaga, kus on tema juured, kus ta on sündinud, kasvanud, elanud. Mõni elab sünnipaigas kogu oma elu, teistele on see koht seotud ilusate mälestustega. Küllap on see nõnda Viinistugagi.

Viinistut, vana kaluriküla, nimetatakse tänapäeval enam rannakülaks või kunstikülaks. Viinistu randa uhtuvas meres on kala napilt, külas elab vaid kaks kutselise kaluri paberitega meest ja neilegi pole kalapüük enam leivateenimine, pigem leivakõrvane ja hobi, nii nagu paljudele külaelanikele ja siinsete suvekodude omanikele. Looduslikult kaunid paigad meelitavad siia turiste ja matkajaid peamiselt kevadel ja suvel. Viinistule on tee leidnud inimesed lähedalt ja kaugelt, et osa saada siinsetest kunstisündmustest.

“Viinistu küla oluliseks väärtuseks on ajaloolise hoonestustraditsiooni säilimine ja märkimisväärsete uusarenduste puudumine“, kirjutab arhitekt Leele Välja Viinistu küla asustusstruktuuri ja hoonestust analüüsid / Lahemaa Rahvuspargi kaitsekorraldus..., Tln.2010.

Samas analüüsis märgitakse, et enne I maailmasõda ehitatud ja oma algupärase ilme säilitanud on Keskküla ja Nurga hooned. Lõuka talu küll põhjalikult uuendati, kuid on säilitanud oma endisaegse näo. Eesti Vabariigi aeg on Viinistu küla ajaloos üks jõukamaid ja säravamaid, mil tekkisid esimesed talud ka sisemaa poole. Külasse ehitati uhked kahekorruselised, verandade ja edevate kaunistusvõtetega, 5-6 toalised ja saaliga elamud. Viinistul kujuneb välja ka mansardkatuse traditsioon. Põhjuseks on salapiirituse vedu Soome ja teenitud rahaga ehitati majad Soome arhitektuuri eeskujuks võttes. Sarnaseid maju näeb Turu saarestikus Saaristomere rahvuspargi rannakülades. Paljud nendest hoonetest on ümberehitustega rikutud. Kõige autentsemana on säilinud Otsa-Tõnise talu, koolimaja ja Kalholmi kauplus (Kaljula talu). Nõukogude ajal uhked häärberid natsionaliseeriti ja kasutati erinevate ühiskondlike vajaduste tarbeks, nagu lasteaed, postkontor, med.punkt jne. või kolhoosi uusasukate korteriteks. Olulisemad muutused toimusid 1970. aastatel, kui ehitati kalurikolhoosi konservitsehhi, rajati töökoda ja uus kauplus ning söökla. Kirovi nim. kalurikolhoosi kalatööstuskompleks lõi külla silmatorkava ebakõla ja sulges ligipääsu merele. Küla ilme muutub kaasaegsemaks uue sajandi alguses kui Jaan Manitski rajas kunstigalerii, hotelli, vabaõhulava jne., mis sulanduvad rannakülale. /4

4 Välja, L. (koost.) 2010. *Lahemaa Rahvuspargi kaitsekorralduskava alusuuringud ja rannakülade inventeerimine.*

Esimene külapäev toimus 21.-23. juuni 1992. Järgmised on olnud: III- 1.-2. juuli 1995; IV -15. juuni 2002; V-15. juuli 2007; VI- 28. juuli 2012.

Viinistu külas oli 2012. aastal 78 suitsu. Koduks on küla 51 perele, suvekoduks 32-le. Elanikke valla registris 136 inimest (seisuga 01.01.2015.a.).

2. Kultuurilooliselt olulised isikud

Riina Eentalu

Viinistu paljulapselises kaluriperes on sündinud- kasvanud tuntud raadioajakirjanik Riina Eentalu, kes on teinud suurepäraseid saateid meie külast, süüsetest inimestest, probleemidest ja kultuurisündmustest, tutvustanud meie koduküla.



Riina Eentalu

Jaan Manitski

Praegustest Viinistu inimestest on kahtlemata tuntuim Jaan Manitski, ärimees ja kunstikoguja, kelle rajatud kunstimuuseum, kultuuri- ja konverentsikeskus, kogu rannaäärne kompleks on elavdanud külaelu, võimaldanud osa saada paljudest teatri-, muusika- ja kujutava kunstiga seotud üritustest, toonud siia huvilisi ligidalt ja kaugelt ning andnud Viinistule kunstiküla maine.



Jaan Manitski



A. Warma

Aleksander Warma mälestuskivi avamine 22.06.2008

Aleksander Warma

Aleksander Warma (1890-1970) sündis Viinistul Hindreku talus kaluri peres.

Eesti Vabariigi riigipea eksilis. Alates 1953.aastast Eesti eksilvalitsuse välis-, kohtu-, haridus- ja sotsiaalminister, peaministri asetäitja. 1963-1970 peaminister presidendi ülesannetes. Diplomaat, mereväeohvitser, jurist rahvusvahelise õiguse alal ja maali kunstnik. Mitu tema maali on ka Viinistu Kunstimuuseumi kogudes.

Hindreku talu kohal on praegu kontserdi-ja teatrimaja, mistõttu asub Aleksander Warma mälestustahvel naabertalu Andikäspri maal oleval suurel kivil.

3.Traditsioonilised tegevusalad

Viinistu on ammustest aegadest kalurite küla, pani minevikuaegade Viinistu tuntusele ja jõukusele aluse salakaubavedu.

Esmalt oli salakaubaks sool, mida veeti purjepaatidega juba enne Krimmi sõda, hiljem ka riidekaup ja tuletikud. Paar aasta- kümnet enne I maailmasõda muutus salakaubaks Saksa piiritus, mida toodi Meemelist. Sõja ajal tegevus vaibus, sai aga uut hoogu, kui 1919.aastal kehtestati Soomes nn kuiv seadus. Läänemerest sai Viinameri ja rahvusromantiline Soome sild sai kahe sõja vahelisel ajal plekist kuju. Ometi ei peetud salaviinaäri tavamoraalis kuriteoks ja Viinistu mehed teenisid piirituseveoga nii hästi, et peagi osteti mootorpurjekad, seejärel aurikud. Keelatud märjuke toime- tati kohale välisriigi lipu all. Hoolimata sellest, et piirituselastid ei jõudnud alati siht- kohta – palju kanget kraami heideti valve- laevu märgates üle parda, palju tulivett konfiskeeriti ja mehed istusid „pulkijele taga“ nii Tallinnas kui Helsingis -, teeniti raha, millest jagus

enda tarbeks, aga ka Tuletõrje Seltsimaja ja külale oma kooli ehitamiseks. Jõukusest kõneles seegi, et külas oli oma telefonikeskjaam ja 46 telefoni.

Enne Teist Maailmasõda oli Viinistu Eesti suuremaid külasid, elanikke üle viiesaja. Sõjasündmuste keerises tuli sadadel Viinistu inimestel kodupaigaga hüvasti jätta, enamasti igaveseks. Rängad aastad, kui meie inimesi Siberisse oli küüditatud, mehi võõrvägedesse mobiliseeritud ja paadipõgenikud saabuvate aegade hirmus üle lahe pagulaseteekonna jalge alla võtnud, kahandasid külaelanike arvu 1944.aasta sügiseks 146-ni.

1949.aastal pandi alus Viinistu kalurikolhoosile, hiljem moodustati koos naaberküladega "Võidu Tee", põhitegevuseks kalapüük. 1970. aastate algul toimus ühinemine S.M. Kirovi nimelise kalurikolhoosiga (hiljem AS Esmar). Viinistule rajati suur kalatöötlemiskompleks ja liimitehas, ehitati uusi tootmishooneid ja korterelamud. Kolhoosis sai tööd nii oma kui ka ümberkaudsete külade ja Loksa linnarahvas. Eesti Vabariigi iseseisvuse taastamisega suur ühismajand lagunes, kadus senine nõudlus kalatoodetele ja eksport Venemaale.

4. Kultuuriloolised paigad

Kuusalu valla territooriumil asuvatest pärandkultuuriobjektidest asuvad Viinistu külas : Viinistu küla talude kartulikeldrid./4

Viinistul on enam kui 50 aastat kooliharidust antud, ehkki kohalikust koolielust võib nüüd vaid minevikuvormis kõnelda.

1920. aastal alustas koolitööd Tuletõrje Seltsi majas kaheklassiline erakool, hiljem lisandus veel kaks klassi. Viinistu esimene õpetaja oli Magda Kivimäe-Freimann. Koolimaja ehitamise mõtte algataja oli Andi talu peremees, siinseid tuntumaid „piiritusekuningaid“ Johannes Piibemann, kes Kõnnu vallale ehitamiseks ka suurema rahasumma andis. Annetajaid oli teisigi ja kool rajati peamiselt oma küla jõukamate inimeste rahaga. Suur ja kaunis **koolimaja valmis 1928. aasta** sügiseks ja läks maksma ligi 10 000 000 Eesti marka.

Viinistu kool alustas 1928.a. kuueklassilisena, hiljem lisandus seitsmes. Sõjajärgsetel aastatel oli kool neljaklassiline. 1934.-1938. aastal töötas koolimajas ka Harjumaa Kalanduse Täienduskool. Koolihoones on asunud küla raamatukogu ja koduloomuuseum.

Viinistu koolis on õpetanud rida pedagooge, nagu Emilie Tralla, Elmar Oja, Jakob Kivila, Joosep Eplik jmt. Kuni kooli sulgemiseni 1974. aastal õpetasid lapsi Vilma Kodurand ja Vilma Harula. Alates aastast 2012 kuulub koolimaja eravaldusse ning praegu on hoone remont pooleli.



Sunimäelt viib tee alla randa, kust aastakümneid tagasi läksid merele traalpaadid ja kus asus kalatöötlemistehas. Praegu on seal Viinistu kunstimuuseum, kultuuri- ja konverentsikeskus, hotell-restoran, vabaõhulava ja kontserdimaja, kauni merevaatega kabel ja väike jahisadam – koht, mille tõttu küla on tuntust kogunud Eestis ja kaugemalgi. Kõik see on rajatud meie külas sündinud ärimehe Jaan Manitski eestvõtmisel.

Viinistu kunstimuuseum avas ukSED 2002.aastal. Muuseumis eksponeeritav Jaan Manitski rikkalik kunsti- kogu annab ülevaate Eesti kujutavast kunstist alates 19.sajandist nüüdisajani. Kultuurikompleksis toimuvad näitused ja kontserdid, suviti teatrietendused.

Viinistu on rikas suurte rändrahnude poolest, mida võime näha oma niigi kividerohkel rannal, meres, aga ka maismaal, mõnd koguni keset metsa ja heinamaid. Enamik neist kuulub looduskaitse alla ja neil on oma lugu.

Mustkivi ehk Titekivi

Asub Viinistu sadama kõrval meres. Viinistu rahva nn iibekivi, sest kivi tagant või alt on toodud külla peenikest peret. Kure hoolde ei ole rannarahvas tähtsat toimingut usaldanud ja kui sügistormid on kaldale mererohtu uhtunud, on murelikud külalapsed küsinud, kas külla ikka lapsi juurde tuleb, kui „torm koguni titejuured välja on kiskunud“.



Kuhjakivi ja Saadukivi

Kuhjakivi on hiigelsuure heinakuhja taoline ja asub kunstimuuseumi hoonete taga. Rahvasuu räägib, et kord palaval suvepäeval olevat heinalised kuiva heina suurde kuhja seadnud. Kibekiire töö võetud ette pühapäeval. See oli patt, ja kui kuhi valmis sai, nii et vaid saotäis heinu üles andmata jäi, hakanud järsku koledasti müristama, pikne lõõnud heinakuhja ja muutnud selle kiviks. Kiviks muutunud ka väike saad kuhja lähedal. Nii on rannas tänapäevani suur Kuhjakivi ja tema kõrval väiksem – Saadukivi.



Joomakivi

Asub Maalahe ääres. Kivi lähedal oleva talu peremees olevat olnud tihti purjus ja koduteed otsides sagedasti ekselnud ning kivi juurde jõudnuna oma naiselt tuppa laskmist nõudnud.



1857.aastal trükivalgust näinud ajalehe “Perno Postimees” numbrid jõudsid peatselt ka Viinistule. Tol ajal oli külas 55 elumaja, elanikke üle 300. Esimene lehetellija oli Mart Püübemann Lahe talust. 1878.aastal telliti Viinistule kolme ajalehte – Jannseni “Eesti Postimeest”, Jakobsoni “Sakalat”, Kent- manni “Ristirahva Püha- päevalehte”.

Ent siin on ka oma ajalehte välja antud. “Ranna Teataja” esiknumber ilmus 21. mail 1932, väljaandja kaupmees Elmar Koppel, abiline õpetaja Elmar Oja. Ühtekokku ilmus vaid 4 numbrit.

Esimene laulukoor loodi 1890. aastal. Küla vanim selts – Viinistu Vabatahtlik Tuletõrjeselts – asutati 1909. Praegune rahvamaja, valmis 1918 . Viinistu raamatukogu on välja kasvanud Tarbijate Ühisuse lugejateringist möödunud sajandi 20. aastail.

Viinistu külamuuseum rajati külaelanike entusiastliku tegutsemise ja kogumistöö tulemusena 60-ndail aastail. Muuseum asus koolimajas ja esimene sissekanne muuseumi külalisteraamatusse on aastast 1967.

Nüüdseks on muuseumi varadest väike ekspositsioon Sunimäel asuvas endise Tarbijate Ühisuse majas, osa on deponeeritud Kolga Muuseumis ja osa eksponeeritakse Viimsi Rannarahva Muuseumis.

Aastal 1911 juunis kirjutas üles Gustav Vilberg (Vilbaste) Kuusalu kihelkonnas laule, vanu sõnu, mõistatusi, vanausku, vanu jutte jne., mis on olemas ERM-is –Vanavara kogumisretkelt. 8. Trt. 2011. Sinna on muuhulgas talletatud (20. juuni 1911) G. Vilbaste poolt Viinistu külastamisest järgmiselt: Viinistu küla on ka üsna luulevaene küla. Üleüldse võib Kõnnu randa palju luulevaesemaks pidada, kui Kolga rannad. Siiski saime ühe eide kätte, kes mõned uued laulud teadis, umbes rida 300 ikka sai. Mineval aastal on Viinistul neiu Leeni Ploompuu töötanud. Kõige rohkem on tema ranna keele peale rõhku pannud, on aga ka luulet ja vanu asju korjanud. Laulud on ta hästi ranna keeles lasknud ette öelda . Nooremad räägivad juba kergemat murrakut, kuna vanematel veel kaunis raske on. Iseäraldus on Kõnnu randade murde h välja rääkimine sõna alguses. Seda tarvitatakse veel rohkemgi, kui kirja keeles tarvitusel.

Rannakeel – Kirde-Eesti rannikumurde Kuusalu murrak – on aastasadu olnud Viinistu inimeste kodukeel. Murrakut, mida on nimetatud ka rannakeeleks, rannamurdeks ja soomepäraseks murrakuks, kõneleb tänapäeval külas kahjuks vaid mõni eakam inimene – rannakeel on hääbunud.

Siiski lipsab aeg-ajalt külainimese kõnesse ka murdesõnu ja väljendeid unuma kippuvast vanast kodukeelest.

Peremärk on iidne tähis, mida on põlvest põlve edasi antud ja mida varasemal ajal on kasutatud üle kogu Eesti. Peremärke kasutati igasugusel liikoval varandusel, rannakülades kõige enam kalapüünistel, aerudel, hauskaritel, jalapuudel, võrgukuppudel. Peremärk oli käsitööriistadel, majapidamises kasutatavatel puunõudel ja silgutünnidel. Peremärk olid talude korraspeetavaid teosi märkivatel tulpadel, näitamaks, kust kellegi talu teosa algas.

19.sajandi keskel võeti peremärgiks ka talu peremehe nime esimesi tähti.

Nn merevärgilt kadus peremärkide kasutamine alles kolhooside asutamise aegu, kui paadid ja püünised ühistati.

Peremärk kuulub meie kultuuripärandi hulka, ta on osake ennemuistsest tarkusest.

Koduküla teenetemärk

Viinistu küla teenetemärgi autor on kunstimuuseumi endine kuraator Madli Luuk, teostaja Eesti graveerimiskunsti grand old man, väljapaistev purje- ja jääpurjetamissportlane Ants-Ivar Raud (1928-2009).

Ants-Ivar Raud rajas kauni maakodu Aiaotsa tallu, kus veetis palju suvesid. Viinistu küla teenetemärk on omistatud ärimees Jaan Manitskile, raadioajakirjanik Riina Eentalule, kalur Hartvig Niiholmile ja külavanem Ivar Adlerile.

5.Pärimuskandjad

Joosep Eplik

Joosep Eplik (1894-1944) elas ja töötas Viinistul õpetajana 1934-1940. Tuntud Kõrvemaa uurija ja loodusvaatleja ning silmapaistev rahvapärimate ja -luulekoguja, kes haaras oma tegevusse ka õpilasi, innustades neid tegema loodusvaatlusi ja koguma folkloori.

Loodusuurijate Seltsi liige, loodusajakirjade "Loodusvaatleja" ja "Eesti Loodus" kirjasaatja. 1931.-1938.a ilmus Joosep Epliku sulest nendes ajakirjades üle 50 artikli. Ta on teinud hulganisti floristilisi ja ornitoloogilisi leide, neist põhja- lippheerne avastamine (1933) läks ajalukku kui Eesti floora rikastamine uue nimega.

Joosep Epliku tegevus Viinistu küla rahvaluule kogumise organiseerimisel ja juhendamisel on hindamatu väärtusega. Eesti Rahvaluule Arhiivis on 1935.aastal Viinistu õpilaste kogutud mahukas ja žanriliselt mitmekülgne rahvaluulekogum, 1938/39.aasta kohamuistendite võistukogumisel saadeti arhiivi algkoolide suurim kogu (315 lk).

Joosep Eplikul oli viis last, kaks noorimat sündisid Viinistul.

Joosep Eplik hukkus 1944.aasta oktoobris Bisingeni koonduslaagris.



Joosep Eplik

Edgar Lilhein

Edgar Lilhein (1916-1999) sündis Viinistul Vanaõue talus kaluri peres. Vanaõuel elas Edgar Lilhein kogu oma elu.

Kalur, kalasuitsutaja, paadimeister ja – remontija, nõõbitsehhi tööline; mitmekülgsede huvidega kodu-uuriija, keelejuht, kohaliku rahvaloomingu tundja ja talletaja, Viinistu koduloomuuseumi üks rajajaid (avati 1959.a. suvel) ja muuseumi kauaaegne giid.

Emakeele Seltsi auliige, teeneline murdekoguja. Lilheina murdesõnavara kogus on 3200 sedelit, kohanimetokogu (1962) Viinistult, Mohnist ja lähikonnast sisaldab 630 sedelit, mahukas tekstikogu „Salakaubaveost Soome lahel“ ilmus 1972.aastal. Ta on lindistanud 25 tundi rannikumurdes kõneldud tekste, teinud koostööd Etnograafiamuuseumi, Meremuuseumi, Zooloogia- ja Botaanikainstituudiga.

1994. aastal autasustas Soome Kalevala Selts esimese eestlasena Edgar Lilheina Kalevala auhinnaga soome rahva vaimupärandi suurepärase tundmise eest.

Keeleteadlane Kalevi Wiik on teinud Edgar Lilheinast 3-tunnise videofilmi.



Edgar Lilhein.

Nelli Mikiver (25.10. 1923-26.12.2003)

Ta pärines põlis perekonnast, kelle esivanemaid teatakse kuus-seitse põlve tagasi. Emapoolne suguvõsa Varma oli pärit Pärispealt, kus kõneldi vanapärasest Kuusalu rannikumurrakut. Ema Kattal tuli kaluri pere liikmena varakult võtta aerud pihku. Viisteist suve oli ta Soome randadel teenimas.

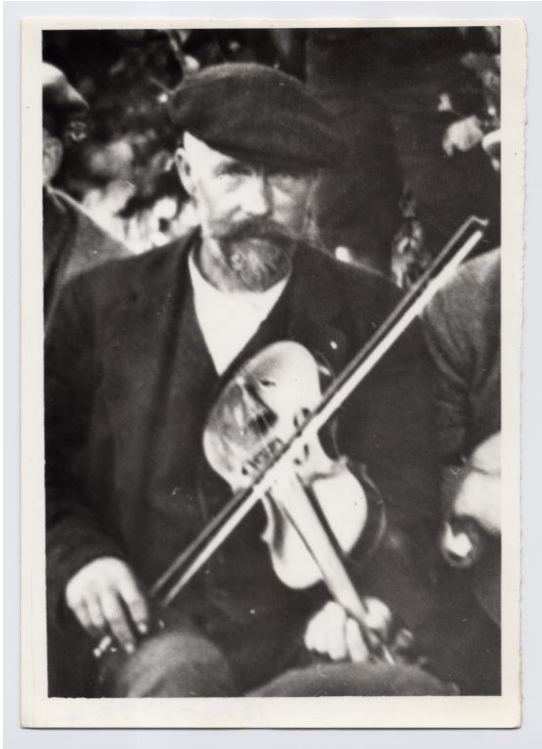
Juba 15-aastaselt läks ta kalu rookima ja 18-aastaselt hakkas kalu püüdma, sest kodus kõike ei jätkunud. Isa Jüri (Jürg) Lilhein teenis nooremas eas perele elatist kaugsõidus, hiljem oli ta 19 aastat Mohni saare majakavaht. Ema ja isaga seotud jutte on Nelli tihti rääkinud. Nende peres kasvas üles kuus last, kus peeti au sees vanu rahvakombeid ja pärimusi. Vend Edgar Lilhein oli Emakeele Seltsi teeneline murdekorrespondent. Ema Katta Lilhein (1876-1966) oli vanapärasest murrakut kõnelev hea keelejuht, keda on küsitlenud nii murde- kui rahvaluuleuurijad. Murdejuhiks on olnud ka Katta vend Hindrek Varma. “ Murde- ja rahvaluuleuurijad mälestavad tänutundega agarat abilist Nelli Mikiveri, kes oli teejuhiks ümberkaudsete külade ja paikadega tutvumisel,“ kirjutab Eesti Keele Instituudi murdeuurija Piret Norvik (Lahkus kohaliku keele ja tavade hea tundja Nelli Mikiver. Harjumaa 20.01.2004).



Viinistu naine Nelli Mikiver räägib lähedat rannakeelt ja mäletab saksa sõdurite nimesidki. Foto T.Kändler „Poolsaarte Eesti“ 2003.

ÕIE KÜLMSAAR (sündinud SEPMAN, eestistatud SAAREMÄE), sündinud 28.08.1928.a. Viinistul Järvel. Elanud (Ranna, Järve ja Pärtli-Jaani talukohtades), koolis käinud ja töötanud Viinistul kogu elu. Lapsena käis karjas, hiljem oli kalur, töötas kalakuuris, oli postiljon, enne pensionile jäämist oli töökojas koristaja. Abiellunud samuti ainult Viinistult põlvneva (nii palju kui on andmeid 4-5 põlvkonda) eluaegse kaluri Ervin Külmsaarega (sündinud KALHOLM, eestistatud KÜLMSAAR), sündinud Radasaia talus 06.12.1929.a., surnud 28.05.2015.a.. Koos on elatud Viinistul, Pärtli-Jaani talus ja üles kasvatatud kaks poega Urmas (elab isatalu õuele rajatud Ratasaias talus) ja Peedu (elab perega Õie isaisade talus Pärtli-Jaanil).

Õie Külmsaar on üks väheseid veel elusolevaid Viinistu küla põliselanikke, kes põlvneb ainult Viinistulastest nii isapoolt kui ka emapoolt vähemalt 4-5 inimpõlve (varasemast ajast andmed puuduvad). Õie on olnud aktiivne ja seltskondlik inimene. Koos Erviniga tantsisid nad noorena Viinistu rahvatantsurühmas ja osalesid pealesõjaaegses seltsielus. (Korrastati Viinistu rahvamaja, külakeskust, tehti tantsuõhtuid).



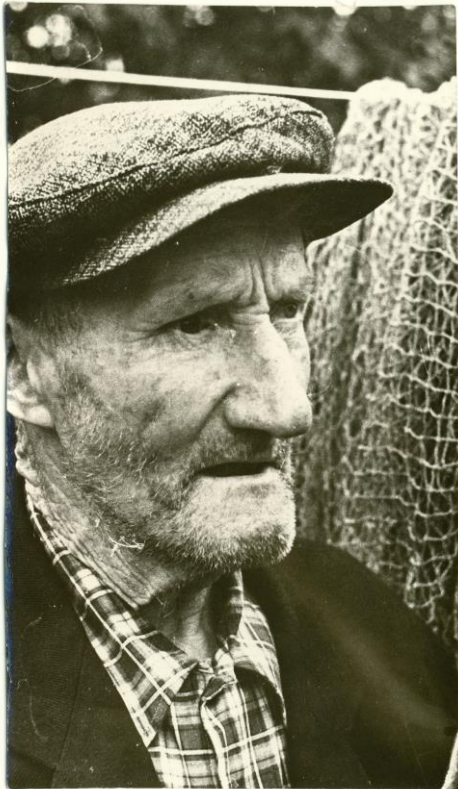
Rahvapillimees Mart Manitski (20. saj. algul). F, Rannarahva Muuseum IKMF3548



Põline Viinistu kalur Julius Külmsaar (1896-1986) kalakasti juures 1972.f, Rannarahva Muuseum IKMF3204 negatiiv



Viinistu koolimaja nurgakivi panemine 1927.a. F, Rannarahva Muuseum IKMF 3550



Vana kalur Johannes Piibemann (1892-1973). Oli Viinistu koolimaja ehituse suurim rahaline toetaja. F, 1972 IKMF 2537



Viinistu Merekeskus, mereõppepäevad koolidele. foto, L. Metsaorg erakogu

Turbuneeme küla

1.Ajalugu

Esimene allikas küla kohta on Pärisea poolsaare kaart a-st 1694 kohanimega Turbanem (ka Turba Nehm, Urbanem). Sellel on märgitud neli talu tähistavat täppi, mis märgivad siinseid esimesi peresid: Praise Mart, Pepo Jako Thomasz, Bertel Nickolas ja Turbe Thomasz. Ajaloo allikate järgi elasid siinkandis juba 1580ndatel aastatel Tuerpä Pep; 1630-31 Turwa Peph; 1637 Turba Pepe. Ilmselt on isikunimest tulnud ka algupärane külanimi Turbaneeme. 17.sajandil oli see Viinistu küla osa. Omaette külana on andmed a-st 1732 Turboneme nime all, siis oli samuti 4 peret. 1782. a-l elas Turbaneemes 63 inimest. 1834.a. oli külas 12 talu ja vabadikke, maade kruntimise ajal 1880-ndail aastail 15 talu ja 21 vabadikukohta, elanike arv oli ligi 200. XIX sajandi lõpul rändas 2 peret Venemaale ning XX sajandi algul 3 peret Soome, massiline minek külast toimus II maailmasõja aegu 1943-44. a. 1949. a. elas külas 118 inimest.//

Väino-Johannes Piikmann meenutab (28.04.2016):“Välismaale põgenes 1944.a. alguses 4 peret 16 inimesega ja sügisel 1944.a. 3 peret 10 inimesega. Külas tegelesid üleveoga Aleksander Mikiver ja Joosep ning Voldemar Huusmannid.Nende poolt Soome veetud inimesed olid tulnud peamiselt Tallinnast, oli ka neid, kes olid omaküla inimesed, kuid mujale elama asunud. 1949.a. küüditati 1 pere Lilleperilt kolme inimesega.“



Turba Nehm ja teised Pärnaste poolsaare külad C-1 Fragment kaardist Könde Hoff's Bänder Uthi Kusal Sochen och Harriens Destrict (1694) (Tartu, Ajalooarhiiv).

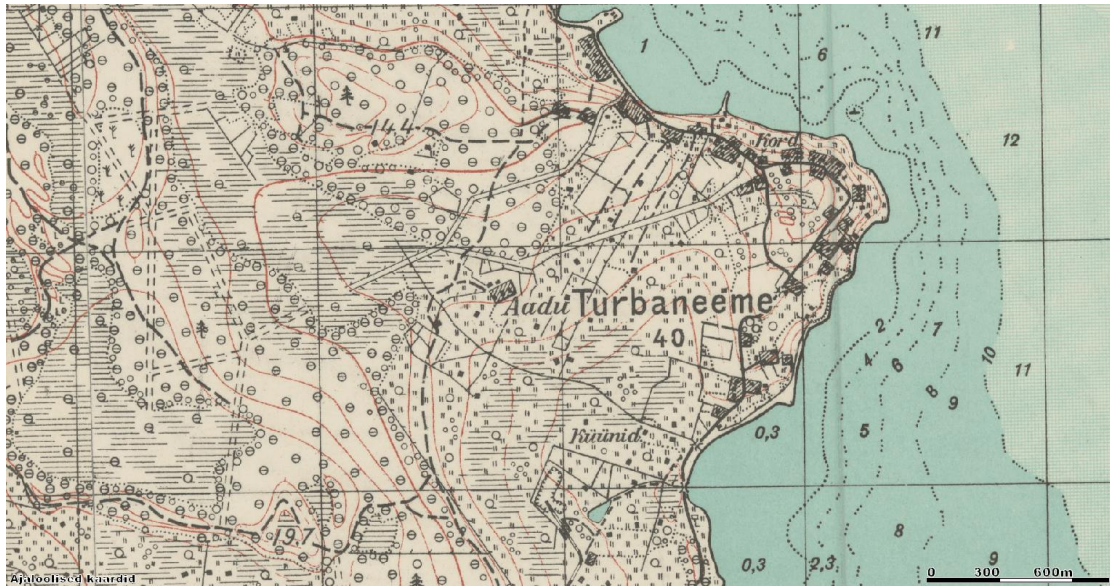
I.kaart1



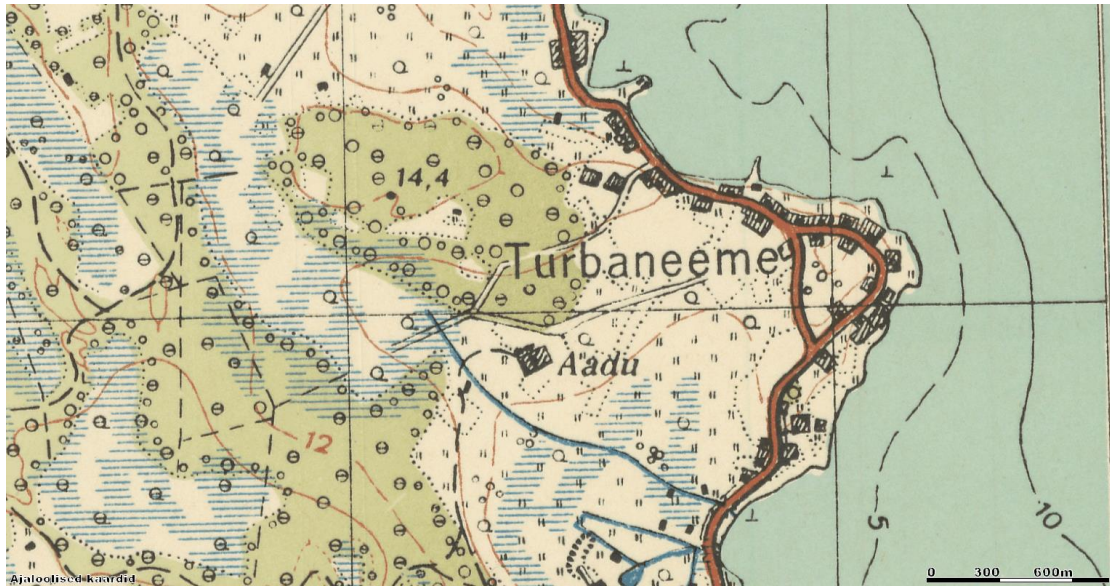
Turboneme-1898. Maa-ameti kaardiserver



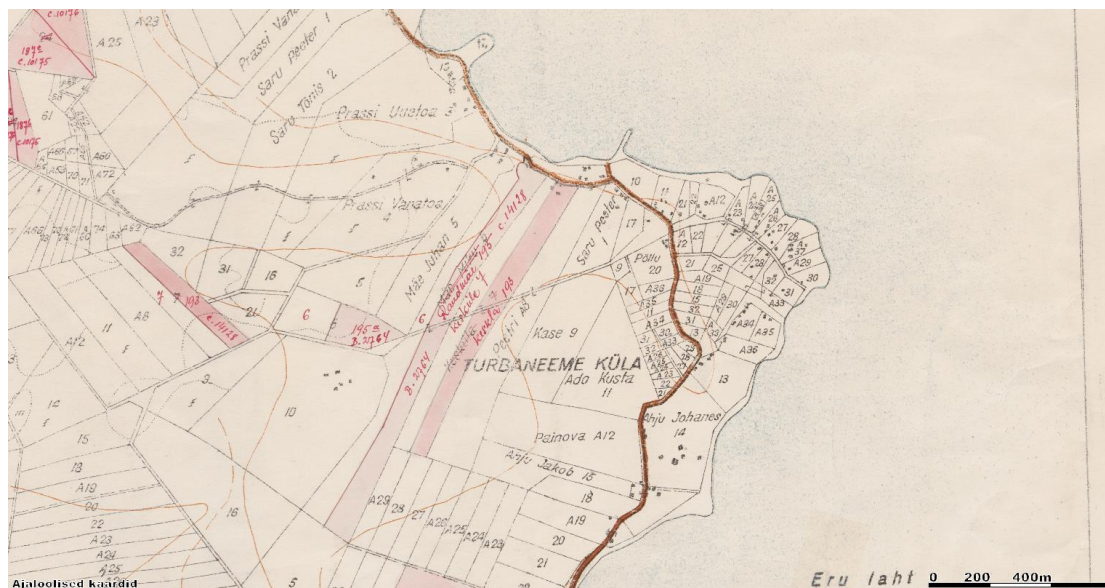
Turboneme-1898. Maa-ameti kaardiserver



Turbaneeme-1924. Maa-ameti kaardiserver



Turbaneeme-1935. Maa-ameti kaardiserver



Turbaneeme-1938-skeemiline kaart. Maa-ameti kaardiserver

2006. aastal on külas püsielanikke 68, neist tööelisi 27, koolilapsi 15, eelkoolielisi 4, pensionäre 22, neist eakaid üle 85 aastaseid 2. Elumaju on 27, leibkondi 30 ja suvilaid 23. Suvel on külas piisavalt palju suvitajaid, nii püsielanike pereliikmeid kui ka uusi kinnistute omanikke Tallinnast. Elanike arv külas 70 (seisuga 01.01.2015).

Turbaneeme küla asub looduslikult kaunis kohas piki mereranda Eru lahe ääres. Suuremalt osalt on rand kivine, kuid mitmes kohas on ka liivaranna lapikesi. Pillirooga ääristatud varjulised lahesopid on veelindudele ideaalseks pesitsuspaigaks. Siit rändavad kevadel ja sügisel läbi mitukümmend tuhat hane, laglet, sookurget jt. linde.

Mererannal võib nautida imekauneid vaateid Haldi ja Mohni saarele. Küla on tuntud suurte rändrahnude poolest. Viinistule suunduva maantee ääres on ridamisi suuri kivirahne, mis on looduskaitse all, nagu Turbaneeme 8 rahnu ja kivikülv.

Meres on Painuva kivi, mis on mahult Eesti 7. rahn (rabakivi, ümbermõõt 34,4 m, kõrgus 5,3 m) ja millega on seotud legendid Kalevipojast. Selle kivi lähedal on veel suur veevalune kivi ehk Painuva paas ja koht, mida kutsutakse rahvasuus Painuva soreks. Tuulevaikse ja selge ilmaga näeb merevee mullitamist mitmes kohas ning varakevadel sulab sinna kõige varem jää sisse auk. Arvatakse, et merepõhjas on mageveeallikas või maagaasi pihkumise koht.

Eru lahe äärne rand on olnud sobivaks paigaks piirivalvekordonite rajamiseks. Tsaariajal asus piirivalvekordon praeguse Otsa talu koha peal. Nõukogude ajal (1965-1966) ehitati see tühjaks jäänud Ale Andrese talu kohale, kus tegutses kuni vene vägede lahkumiseni Eestist.

Aastatel 2001-2008 käisid külas eeltööd Eesti riigi osalusega merehariduse tugikeskuse „Meriski“ loomisel. 2008. a. suvel müüs aga Siseministeerium endise piirivalvekordoni eravaldusse. Sealsed hooned on siiani (2016. a.) kasutusest väljas ja lagunevad edasi. Seda märkisid oma projekti aruandes „Turbaneeme kordon Harjumaal Kuusalu vallas“ (2014. aastal) Ain Tähiste ja Mart Mõniste.

Aastal 2012 valmis Artes Terrael Lahemaa rahvuspargi kaitsekorralduskava alusuuring, milles muuhulgas on Lahemaa rahvuspargi Turbuneeme küla arhitektuuri ja asustusstruktuuri analüüs. Selles märgitakse, et vana vähemalt tsaariajast (1710-1917) pärinev küla paikneb ahelkülana piki randa, järgides neeme rannikujoone kuju. Talude tihedalt üksteise ligidal paiknevad õued asuvad lookleva külatee ja mere vahelisel alal. Ainult mõned neist on teest eemal metsa ääres. Rannikust kaugemal on endine põllumajanduse tootmishoonete kompleks. Talude mitte väga suured krundid paiknevad siiludena üksteise kõrval, ulatudes mereni. Tänapäevane asustuspilt koosneb erinevatest ajaloo- perioodidest pärit asustusest, mis on läbiseegi pea kogu küla ulatuses. Arhitektuuriliselt ilmekama osa moodustavad mitmed Eesti Vabariigi aegsed sadulkatuse ja verandaga hooned (Kopliotsa, Kopli Liiso, Painova), millest mitmed on kerkinud tsaariaegsetele kruntidele. Üldpildis tõuseb esile Madikse villa ambitsooni talu, mis pürgib samasse ritta toonase moodsa ja rikkama elaniku arhitektuuriga. Sekka leidub ka tähelepanuväärseid kõrvalhooneid (Kadapiku) ./ 3

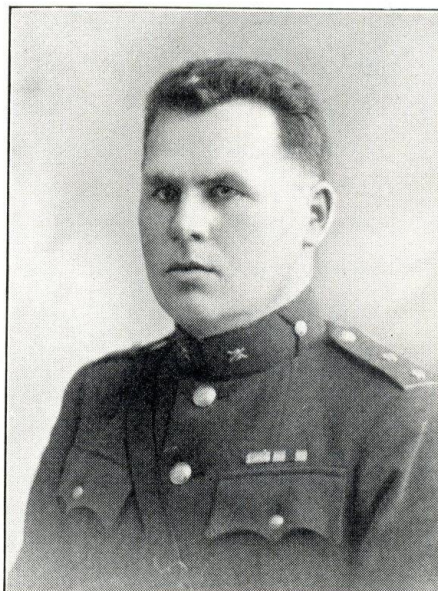
1 Tarvel, E. 1983. *Lahemaa ajalugu*. Tallinn: Eesti Raamat, lk. 66

2 Mõniste, M., Tähiste, A. 2014. Projekt "Eesti 20. sajandi (1870-1991) sõjalise ehituspärandi kaardistamine ja analüüs". "Turbuneeme kordon Harjumaal Kuusalu vallas." [http://www.mil.hiiumaa.ee/XX\)Harjumaal%20Kuusalu%20-%20Turbuneeme%20kordon.pdf](http://www.mil.hiiumaa.ee/XX)Harjumaal%20Kuusalu%20-%20Turbuneeme%20kordon.pdf).

3 Artes Terrae, 2012. *Lahemaa rahvuspargi kaitsekorralduskava alusuuring. Lahemaa rahvuspargi külade arhitektuuri ja asustusstruktuuri analüüs.*

2.Kultuurilooliselt olulised isikud

Johannes Huusmann-Rannus (1894-1951)



Õppis Tallinna Aleksandri linna- ja 1.Zitomiri lipnikekoolis. Teenis tsaariarmees lennuväes. Osales Vabadussõjas lahingutes Punaarmee vastu Lõuna-Eestis ja Pihkva rindel. Lahingus Slesowa küla juures 23.septembril 1919.a. näidatud vahvuse eest pälvis Vabadusristi II/3. Oli aastast 1941 Kõnnu Omakaitse looja ja ülem, 1944.a. Sügisel põgenes Rootsi. Suri 1951.a. Lidingös ja on maetud Lidingö kalmistule

Julius Huusmann (1892-1962)



Rahvasuus kutsuti ka “Angerjakuningas”, tsaariarmee mereväehvitserina I
Maailmasõja ajal (foto Tarmo Ameri kogust)
Julius osales Vabadussõjas ja hiljem töötas Eesti Vabariigi mereväes ja piirivalves.
Põline kalur

Arnold Huusmann (1911-1995)



Noorpõlves sõitis ta jahiga üle Atlandi ookeani Havannasse, millega toodi sealt kaubalaadungina suhkrut. Hiljem oli kodurannas elupõline kalur, mõned aastad töötas Turbaneeme marjaaiandis.

3. Elanike traditsioonilised tegevusalad

XVIII – XIX sajandi vahetusel töötas külas **mõisa telliseahi**. Sellega ongi seotud talunimi Ahju. Hiljem kaevandati savi küla Kasispea poolses servas. Sinna viis Loksalt läbi metsa raudtee ja savi läks Loksa tellisetehasele. Praegu on kaevandamise jäljed alles metsa rüpes asuvate tiikide näol, mida rahvasuus kutsutakse **Karjampohja saviaukudeks**.

Väino Johannes Piikmann meenutab (28.04.2016): “Kui Loksale ajakohane tellise vabrik ehitati oli see siis aktsiaselts, mis laienes ja ehitas kõrvale suure saeveski. Loksal kaevatud savist ei saadud korralikke telliseid ja nii ehitati XX sajandi alguses tehaseraudtee Turbaneeme saviaukudeni. Savi veeti Loksale hobustega, 1920-ndate aastate algusest väikese mootorveduriga. Pärast II maailmasõda uuriti laialt savivarusid. Loksa tehast kavandati mehhaniseerida, kuid leiti head savi Kolgaküläst paekalda alt, kust kaevandatud savi toodi Loksale ja hiljem ka veoautodega Tallinna. Vanad saviaugud küla lõunaserval on kõik labidaga kaevatud. Suvisel ajal olid nooremad mehed töös saviaugus ja oli ka neid, kes Loksa Tellisetehases töötasid.”

Küla Suurpea-poolsed maatükid olid väga soised ja seal leidis turvast. 1930. a. organiseerisid ettevõtlikud külamehed **Villem Silberberg Kaasikult, Villem Varma Kaselt ja Johannes Huusmann Ahjult Turbaneeme Turbaühingu**. 1931. a. kevadel saadi ka turvasoo kasutamiseks maatükk, kus tegeldi turba tootmisega oma majapidamiste tarbeks. Kuigi on tõestatud turba olemasolu Turbaneeme küla maadel, ei seosta kodu-uuriija Väino Johannes Piikmann sellega külanime teket. Ka on teada, et küla kõige esimeste talunimedede hulgas on ühel talul olnud nimekujud Tuerpä, Turwa, Turba.

Elatist teenisid külaelanikud ikka **kalapüügiga** nagu teisteski rannakülades. **Võrgumajad** asusid Prassi ninaksel. Põllutööd tehti vaid oma tarbeks. Käsitöölised oli vaid sepp Mäe Kaarel (**Kaarel Kaislo, enne Aduson, 1887-1965**) Sepatööd tegi ta veel 1950ndail aastail kui töötas mõnda aega kolhoosi tallimehena. Mõned pered müüsid Loksa suvitajatele võid ja mune ning piima Kasispeal olnud koorejaama.

Külas oli mitmel mehel kaljas, purjekas või jaht, millega merel kalasaaki nõutati, kauplemas käidi ka Soome rannas, nii Helsingis kui Pernaja kandis.

Paljud mehed olid käinud Käsbus merekoolis ning omandanud kaugemateks meresõitudeks vajalikud paberid. Kuulsad mehed olid Ahju talust (rahvasuus ka Suur-Ahju) pärit vennad **Julius** ja **Johannes Huusmann**, kes said Käsbus kaptenikutse. Julius osales Vabadussõjas ja hiljem töötas Eesti Vabariigi mereväes ja piirivalves. Johannes õppis I maailmasõja ajal veel sõjakoolis, oli hiljem sõjas ohvitser ja osales samuti ka Eesti Vabadussõjas. Teda autasustati isikliku vaprust eest Vabadusristiga ning riik annetas talle talumaad.

Kaugõidutüürimehe eksami tegid **Joosep Mikiver** Palust ning **Richard ja Arnold Kolostov** Ülestoalt, ligisõidutüürimehe kutse sai **Valter Saalman** Keskkülalt.

Kiprikutse omandasid **Peeter Eikholm** Lilleperilt, **Tõnis Huusmann** Ahjult ja **Joosep Sandbank-Merirand** Lõukalt. /3

1920. aastatel oli Painuva rannal **laevaehitusplats**, seal oli meri kõige sügavam. Sinna kaldale veeti talveks ka väikesed purjelaevad, vajadusel parandati ja pärast jääminekut lükati merre. 1920ndate aastate algul ehitati J. Koolmanni ja P. Saalmani tellimisel kahemastiline kaljas ja see sai nimeks „Linda“.

1920-30. aastail asutas kilutööstur J. Leesmann ka siia külasse **kalasoolamispunkti**. Keskküla ninaksel oli **kalasuitsutusahi**, mis ehitati juba 1905. a. /4. Väikeste vaheaegadega tegeldi seal kalasuitsutamise kuni 1930. a-ni. Külas olid meistrid kalasuitsutamise alal, kes andsid oma oskusi edasi nooremale põlvkonnale. Paljud perepead käisid kalu kauplemas kodukülalt kaugemal- Palmse pool, Rakveres, Tapal, Neerutis. Kalasoolamispunkt töötas veel kolhoosi algusaastatel Painuva rannas, siis oli seal olemas ka sild, kuhu randusid suured traalid. Kalurikolhoos asutati külasse 21. aprillil 1949. a. ja kandis nime „Tulevik“. Kaks aastat hiljem ühineti Viinistu ja Pärisea külas tegutsenud kolhoosidega ja nii tekkis kalurikolhoos „Võidu Tee“.

1971. a-st oli „Võidu Tee“ S. M. Kirovi nimelise kalurikolhoosi osa, mis hiljem kandis nime ESMAR. Painuva rand osutus tormituultele väga avatuks ja 1960. lõpul-70. algul asuti tegema uut sadamat Kuusiku rannale. Selle valmides toimus siin aastakümneid kalapüük väiketraalidega kuni OÜ Räpsa hinguseleminekuni 2005. aastal. Nn. kolhoosi ajal, 1970. a-te keskpaiku rajati külasse marjaaiand, kus kasvatati musta arooniat ja ebaküdooniat. 1980. aastate algul tehti Palu talu juurde loomafarm, kus algselt kasvatati peamiselt lihavesiseid, hiljem peeti ka lüpsilehmi. Eesti Vabariigi taassünniga ja ESMARI lagunemisega lõpetasid tegutsemise nii aiand kui loomafarm, viimases on hiljem tegutsenud eraettevõttjad. /4

.....
3 Sandström, R.H. 1996. Lahemaa randlased. Eesti Entsüklopeediakirjastus ja Lahemaa Rahvuspark, lk.130

4 Oras, R., Sammet, J. 1982. Lahekäärust ookeaniavarustele. Tallinn: Valgus, lk.52

4. Kultuuriloolised paigad

Seltsielu on külas olnud läbi aegade tagasihoidlikum kui näiteks naaberkülas Viinistul, sest siin pole kunagi olnud oma rahvamaja ning seetõttu pole olnud ka laulukoore ega tehtud näitemängu. Vanal ajal kogunesid külanoored ja ka vanem tantsuhimuline rahvas mõne pere ruumikamasse hoonesse nagu näiteks Mäe Kaarli rehealusesse, pillimees pani pillile hääled sisse ja tantsutrall läkski lahti. Eesti Vabariigi aastatel oli praeguse Kadapiku elumaja taga, talu koplis **kiige- ja tantsuplats**, millele tehti isegi laudadest põrand. Seal korraldati teeõhtuid, jaanipäevi

ja teisi tähtpäevi, kutsuti pillimehi mängima isegi Tallinnast. Küla eakaimad inimesed mäletavad, et külarahvas on tähistanud selsamal kiigeplatsil isegi mardipäeva, kus legendaarne Turbaneeme pillimees Kordoni **Peeter Lutter** mängis pilli, labakindad käes. Kui Kadapiku peremees ehitas oma perele uue elumaja, jäi kiigeplats sellele liiga lähedale ja hakkas pererahva elu segama, seetõttu seal peopidamine soikus ja tehti teine külaplats sadakond meetrit eemale.

Kolhoosiaja algul toimusid külapeod Kasel. Veel 1960. aastatel tähistas külarahvas koos jaanipäeva Kiigemäe majaasemel. Selle ettevõtmise hing oli Ülestoa **Julius-Voldemar Kolostov**, kes ütles, et tema isa nimi oli Jaan ja seetõttu teeb ta alati külasse jaanitule niikaua kui tal elupäevi on. Ja nii ka oli - pärast tema surma 1970. a. hääbus küla jaanipäeva tähistamise traditsioon. 1990. aastate lõpul korrastati Prassi Ninakse plats, ehitati sinna kiik, tehti pingid ja väli-WC.

10. juulil 1999. a. toimus esimene Turbaneeme külapäev, millega tähistati küla esmamainimise 305. aasta-päeva. Selle sündmuse puhul koostati küla ajaloole pühendatud album ja anti välja kaheküljeline ajaleht. Rahvast sõitis kohale nii kodu- kui välismaalt, nende seas ka 1906. a. Soome, Pernaja randa väljarännanute järeltulijaid. Kokkutulekul osalejaid oli üle 300.

6.novembril 1999.a. asutati külaelu edendamiseks MTÜ Turbaneeme.

Teine külapäev toimus 5 aastat hiljem, 10. juulil 2004. a., siis oli pidulisi vähem. Andsid tunda küla nime Turbaneemeks ennistamisega seotud erimeelsused*. Nimelt läbi aegade on olnud sellel külal nimevariandid Turba Nehm, Turbanem, Turbaneeme, Turboneeme, Turbuneeme. Põliselanikud peavad aga Turbaneemet kõige algupärasemaks ja omasemaks, see nimi oli kasutusel ametlikes dokumentides kuni 1977.a-ni, mil kohanimereformi tõttu haihtus seletamatul kombel kohalikest elanikest arvamust küsimata ja kasutusele tuli Turbuneeme. MTÜ Turbaneeme nimi muudeti 2004.aastal MTÜ Turbuneeme Külaseltsiks. Külavanema eestvõttel jätkub igal aastal juulis nõukogudeaegse tava kohaselt kaluritepäeva tähistamine külapeona, kuigi traalipüüki enam ei toimu ning kala püüavad oma tarbeks vähesed pered. Traditsiooniks on saanud igakevadine jüripäevajooks ja küladevaheline triatloni võistlus.

2005.a. algul pani osa Turbuneeme külaelanikke aluse MTÜ Eru lahe Rannarahva Seltsile, et kaasata kõigi Eru lahe rannakülade- Pärismepe, Viinistu, Turbuneeme, Kasispea, Vihasoo, Tammispea ja Eru küla aktiivseid inimesi oma piirkonna arengus osalema, kuid seejuures säilitades ja tutvustades rannaalade pärandkeskkonda.

12.juulil 2014 tähistati küla 320.sünnipäeva. Kiigeplatsil lehvis esimest korda küla lipp. Aerude, ankru ning kala kujutisega lipu tõmbasid masti teenekas kodu-uuri ja Eru lahe Rannarahva Seltsi auliige **Väino Johannes Piikmann** ning lipu tegemise idee autor **Rait Minumets**. Kivile kiigeplatsi servas kinnitati tahvel, millel küla esmanimetamise aasta 1694 ja esimene nimekuju Turba Nehm. Trükist ilmus ka küla ajalugu tutvustav ajaleht.

Looduslikult kaunis rannaküla oma heakorrastatud taluõuedega pälvis esmakordselt esikoha Harjumaa kauni küla konkursil 1998.a.

Turbuneeme küla tunnistati 1999.a. Harjumaa Omavalitsuste Liidu konkursil "Ilus küla" I koha vääriliseks, sellega kaasnes preemia 20 000 krooni. Aastal 2000 märgiti küla Eesti Vabariigi kodukaunistamise kampaanias "Kaunis kodu" ja sellega kaasnes peaministri Mart Laari tänukiri./5

.....
**Austusest põliselanike ajaloolise mälu ja identiteedi vastu kasutatakse selles ajaloolises õiendis algset küla nime – Turbaneeme kuni aastani 1977 ja edasistel aastatel nime Turbaneeme.*

5 Kuuskmäe, E., Metsaorg, L. 2006. Eru lahe rannakülad. Tallinn: Infotrükk

5. Pärimusekandjad

Väino Johannes Piikmann (sünd. 1925)



Väino Johannes Piikmann on Eru lahe Rannarahva Seltsi auliige. Algas koos abikaasa Ainoga endise Loksa valla ja Soome Vabariigi Pernaja valla sõprusuhted ning selle eest omistati talle 2002. a koduvalla poolt välja antud “Lõhepea” auhind. 2015. aastal annetas Soome Vabariigi president Soome Valge Roosi I järgu medali.

V. J. Piikmanni lapsepõlvkodu on Turbaneeme külas Mäe Miku talus. Kooliteed käis ta tollases Loksa algkoolis ja hiljem Viinistu täienduskoolis. V. J. Piikmann oli ka soomepoiss ja metsavend. Pärast II maailmasõja lõppu oli ametis kalurina, motoristina väiketraaleritel, elektrikuna ja lukksepana.

V. J. Piikmanni sulest on ilmunud raamatute „Lahemaa rannakülade lugusid“ kaks osa. Esimeses raamatus olid lood Turbaneeme külas viimase 200 aasta jooksul juhtunu kohta, mis kirjutatud kohalike elanike mälestuste põhjal. Teisest osast moodustab ligi veerandi ülevaade rannapoiste sõjateedest, erinevalt maapoistest läksid nad sõdima üle lahe Soome. Umbes sama suures mahus on kirjeldatud Turbaneeme Suure-Ahju talu tegemisi, selle pere peamine sissetulek saadi talvisest noodapüügist ja angerjapüügist.



Linda Kuuskmäe 2000.a. Foto E.Kuuskmäe kogust

Linda Kuuskmäe (sünd. 1920) - suulise pärimuse edastaja.

Põline Turbaneeme elanik. Sündis 1920.a. Saru Tõnise talus 9-lapselise pere 8.lapsena. 1934.a. sai pere elukohaks Aksli Tõnise ja alates 1938.a. Kingsepa (praegu Kiviku talu). Õppis 6 aastat Viinistu algkoolis. Töötanud arveametnikuna, kalurina, raamatupidajana ja Viinistu kalatööstuses kalarookijana ning toodangu pakkijana.

Ants Meisterman (sünd. 1939) – kalurite elu-olu tundja. Peale Loksa keskkooli lõpetamist omandas Tallinnas laevamehaaniku eriala ja on sõitnud kogu tööelu kalalaevadel Pärnus, kodukolhoosis „Võidu Tee“ ja Kirovi-nim. kalurikolhoosis (hiljem ESMAR). Pensionile jäädes kutseline kalur, kellena tegutseb praegugi.





Kaarel Kaislo vana maja(Villem Adussoni (Kolga mõisa sepa) vend. Foto: Jaanus Tammari kogust



Mäe talu.Foto: Vabaõhumuuseum



Saviaugud 1900. Foto H.Sandströmi kogust



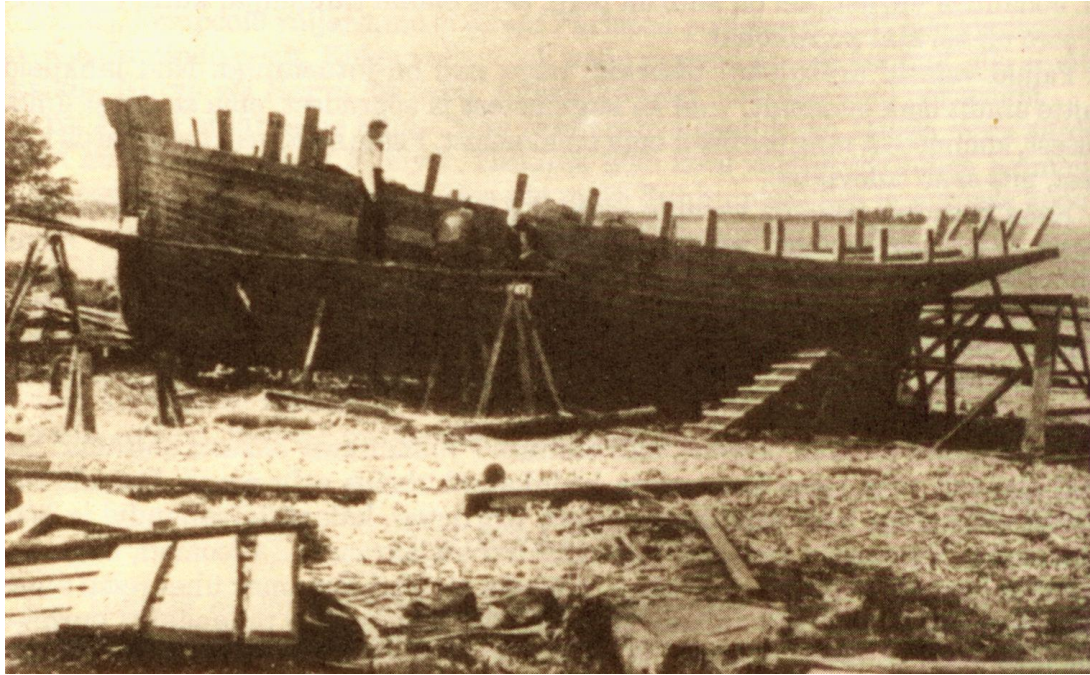
Savivedu Turbaneemest Loksale suslaga 1924.a. Foto H.Sandströmi kogust



Talinoodapüük Turbaneemes 1946 märtsis. Paremalt tõstab sirpaga kala Arnold Huusmann, kalakotti hoiavad Hillar Mikiver ja Oskar Vaarik. Taga Mohni majakavaht Joosep Huusmann oma perega. Vasakul vaatab kalatõstmist Valter Huusmann
Foto Rannarahva Muuseum IKMF 3553



Talinoodapüük Turbaneemes 1946.a. märtsis. Foto Rannarahva Muuseum IKMF 3554



Laeva ehitus Painuva rannas 1920ndatel aastatel. Foto ERM.



Piirivalvurid Turbaneeme külas konfiskeeritud salapiiritusega 1930ndatel. Vasakult 2. seisab Siegfried Unt. Foto Rannarahva Muuseum IKMF 3820



2283
Raatsin
juuni, 1925.a.
Harsakopli
Gaska
Turbaneeme kordoni
piirivalvur Aleksander
Raatsin täies varustu-
ses Loxsa päevapilti-
ku Jakob Jungvisti
ateljees 28. juunil 1925.
1925-1926.a. võttis piiri-
valvur A. Raatsin kolmel kor-
ral piiritusevõrdajate käest
alkaemaksu.

Piirivalvur, vt. ka pildi tagust. Foto H.Sandströmi kogust



Võidu Tee kolhoosi vääriskalapüüdjad Turbaneemest tööl augustis 1962.a. Vasakult Arnold Huusmann, Joosep Mikiver ja Aleksander Meistermann. Foto: Rannarahva Muuseum. IKMF2881_1 negatiiv



Vääriskalapüüdjad Arnold Huusmann ja Aleksander Meistermann kalasaagiga Turbaneeme sillal. Foto: Rannarahva Muuseum IKMF2879 negatiiv



Kirovi nim. kalurikolhoosi puuviljaiaia rajamine Turbaneemes. Taamal paistavad Keskküla taluhooned. Foto näitab ilmekalt, kui kivised on küla maad. 15.06. 1973. Foto: Rannarahva Muuseum IKMF 478



Turbuneeme väiketraalisadam 2001. Foto L.Metsaorg, erakogu



Eru lahe Rannarahva Seltsi asutamiskoosolek 16.01.2005. Foto L.Metsaorg, erakogu
Pildil asutajad: vasakult esireas Linda Metsaorg ja Eve Piikmann
Tagareas: Aimi Meisterman, Elve Kuuskman, Vahur Piikmann, Airi Öösalu ja Teet Kallaste.



320.aastapäeval 12.07.2014 küla kiigeplatsil annab Linda Metsaorg külavanem Aivo Janterile üle Pärисpea poolsaare kaardi aastast 1694. Foto L.Metsaorg, erakogu



Traditsioonilistel küladevahelisel triatlonil osalejad. Foto A.Janteri kogust



Tantsurühm Rannamännid Ninaksel 12.07. 2014



Jüripäevajooksu tublimad küla lipu all. Fotod Aivo Janteri kogust



Kaluritepäeva köievedu igal suvel juulis.Foto A.Janteri kogust

KASISPEA KÜLA.

1.Ajalugu

Kasispea küla on Pärಿಸpea poolsaare idaranna alguses, Eru lahe äärne hajaasustusega rannaküla. Rahvasuus on küla osad saanud nimed Peebuots, Karuots ja Pügalaots (Pügala,Pügalaküla). **Esmakordselt mainitakse** küla Kasispa * nime all **1586. a.**, siis oli Kolga mõisa andmete järgi 4 peret. See arv püsis samana ligikaudu 50 aastat, mõnedes kirjalikes andmetes on Kasispea küla all kirjas ka Turba ja Prassi pered, mis tegelikult on Turbaneeme talud.

1732.aastal on peremehena kirjas Jahni Thomas, kes rajas Jaanitooma talu , mis asub praegugi Lahemaa sümbolkivi Jaani-Tooma Suurkivi kõrval . 1732.aasta revisjoniprotokollis on Hindrich Karro, vana ratsasõdur (Rossdienst Reuter) ja heinamaavaht.Temalt on tõenäoliselt nime saanud Karu talu. 1739.aastaks on juba 9 talu, kellest on nimetatud Keskülla Thomas (Kesküla talu).19. sajandil elanike arv suurenes ja seda eriti vabadikukohtade arvel, sajandi lõpul oli külas 40 peret ja 1930. aastail 56 majapidamist. 1940. a. oli külas 220 elanikku, kuid II maailmasõja aastad ja 1949. a. märtsiküüditamine vähendasid tublisti asukate arvu- üle mere lahkus ligi 30 inimest, küüditati 6 peret. Algsetest talunimedest on seniajani säilinud Tamme, Junkru ja Peebu.¹

Kasispea külas oli **2006.aastal** elumaju 38 ja suvemaju 16.Elanikke oli külas aastaringselt 81, suvitajaid 16 ja leibkondi 38. Elanikud jaotusid vanuseliselte järgmiselt: lapsi kokku 13, neist koolieelikuid ei olnud,algkoolis 4, põhikoolis 3, gümnaasiumis 5, kõrgkoolis 1 ;tööealisi 39, neist töötasid 37 ning pensionäre 29.Elanikest 56% olid naised, 44% mehed ning rahvuste järgi oli 95 %eestlasi ja 5% venelasi.Püsielanikond vananeb ja kahaneb.Suvitajate hulk kasvab. Ehitustegevus on hoogustunud eriti mere lähedastel aladel, kus renoveeritkse vanu maju ja ehitatakse uusi. Äriühinguid külas pole, kuid ettevõtlusega tegeleb Jüri Tammemägi.²

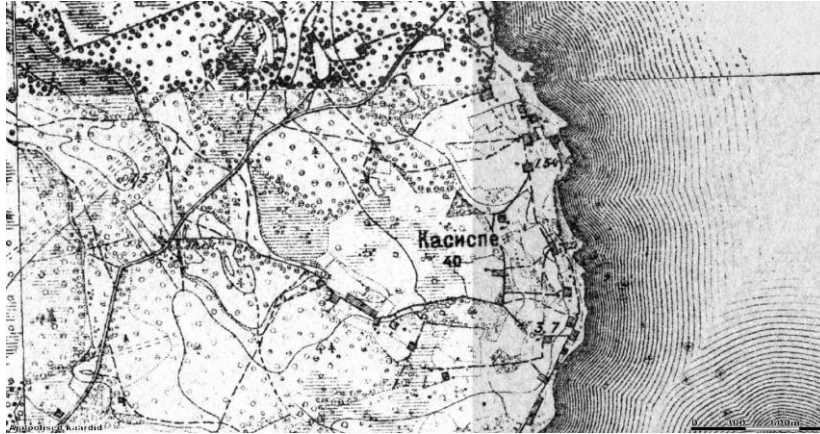
2012.aastal valmis Artes Terrael Lahemaa rahvuspargi poolt tellitud külade arhitektuuri ja asustusstruktuuri analüüs.Analüüsi erinevate ajastute kaarte, nagu vene-üheverstaline, Eesti Vabariigi topograafiline ja tänane põhikaart, et selgitada välja muutusi arhitektuuris ja maakasutuses.Analüüsi tulemusena selgus, et Kasispea küla kõige vanem osa paikneb piki randa nagu ongi rannaküladele tüüpiline.Uus tsariaegne asundus paikneb sisemaal.Ilmselt on tegemist vabadike külaga tsaariaja lõpul. Eesti Vabariigi aegne asundus asub hajusalt vanema külaosa vahel.Väga minimaalselt on muutunud küla struktuur peale II maailmasõda.Vanad talukohad paiknevad mere lähedal, seetõttu pakuvad kauneid merevaateid.Mererannale on ehitatud mitmeid heledaid verandadega maju, nagu küla lõunaservas (Lepa, Põllu, Leeotsa). Esile kerkib Kadarbiku taluhäärber.Vanadest kõrvalhoonetest on näha Leeotsa ja Kaasiku rehehoone, raudkivist vundamendil Liivi talu laut, Sepa talu

¹Kuuskmäe,E. ja Metsaorg,L. (koost.)2006.Eru lahe rannakülad.Tallinn:OÜ Infotrükk

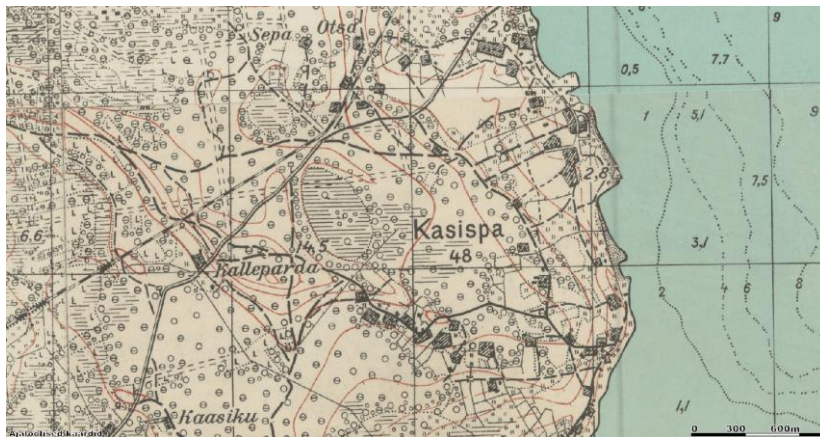
²Kallaste Karin, Maaritsa ja Teet (koost.).2006.Kasispea küla kirjeldus ja tänane olukord. Käsikiri.

*"Kasispea on pää-lõpuline nimi, mille esiosa arvatakse olevat tulnud mitmuslikust puunimetusest kask, nagu on näha ka esmasest kirjanekust,"kirjutatakse raamatus "Kasispea küla sõnas ja pildis." 2016 lk.12

pikkhoone, mille otsa on ehitatud ait. Sisemaa poole jäävad hooned, mis paiknevad tsaariaegsete põllusiilude ja nelinurksete kruntide vahel on säilitanud oma Eesti Vabariigi aegsed tüüpilised jooned. Algset arhitektuuri on külas aga suhteliselt vähe säilinud nõukogude okupatsiooniajal toimunud muutuste tõttu.³



Uheverstakaart Kasispeast 19. Sajandil. Maa-ameti kaardiserver



Kasispea 1924. Aastal. Maa-ameti kaardiserver.



Kasispea 1935. Aastal. Maa-ameti kaardiserver.

³ Artes Terrae, 2012. Lahemaa rahvusparki kaitsekorralduskava alusuuring. Lahemaa rahvusparki külade arhitektuuri ja asustusstruktuuri analüüs.

2.Kultuurilooliselt olulisemad isikud- Lisa 1

Küla ajaloo on teada **mitu tuntud meremeest**:Lepa talust **Peeter ja Anton Saalmann**, Leeotsa talust **Gustav Eslon**, samuti **Ernst Veidenberg** Kadapiku talust, üldse on teada meresõiduga leivateenijaid ligi 20 inimest.

G.Eslon (1846-1916) oli tegev 1879.a. loodud Eesti Kaubalaevaseeltsi Linda organiseerimises.Selts lagunes 1893.a.

P.Saalmann sai tsaarivalitsuselt kauaaegse ja avariideta meresõidu eest laevajuhi tunnustuse eksternina.

Junkru talust pärit **Toomas Eintrei** (1851-1948) oli üks Käsmu merekooli asutajaid,kes oli lõpetanud Kuuda õpetajate seminari ning töötas Käsmu külakooli õpetaja ja köstrina. Hiljem oli Käsmu merekooli geograafia ja vene keele õpetaja ning Käsmu tuletorni valvur.

Joosep Hark –(eestistatud nimi Aruvee1887-1972), õppis Käsmu merekoolis, mille lõpetas kapteni eksamig 1909.a.

Anton Koolmann (1899-1953) Kasispea Tagavälja talust võttis 1924. a osa Pariisi olümpiamängudest Eesti maadlusvõistkonna koosseisus. Peale olümpiamänge siirdus elama Austraaliasse, kus asutas oma maadluskooli ning oli kolmekordne Austraalia meister maadluses.

Kasispea Tagavälja talust on pärit veel **Maido Laht**, kes töötas 30 aastat lennuki piloodina.

Välja talus elas kirjanik **Heino Kiik** (1927-2013), kes tuli Kasispeale Avinurme kandist.Üheks tema elutööks oli talu maadele dendropargi rajamine, mille kollektsiooni kuulub 700 taksonit puid ja põõsaid kogu maailmast.See sai teoks, sest ta oli aindusagronoomi haridusega ning tal oli suur armastus puude vastu.1970ndail aastail suvitas Kasispeal **Edgar Valter** (1929-2006), kes illustreeris H.Kiigi raamatuid.

Legendaarseid pillimehi ja näitemängu harrastajaid on olnud läbi aegade ka siin , nimepidi võiks nimetada **Ruudi Ratsovit** ja tema järeltulijaid

Harrastusnäitlejana on tegutsenud**Teet Kallaste** ning etlejana **Karin Kallaste** . Tubli sportlasena teame Jaanus Kallastet, kes tegeleb kergejõustiku ja suusatamisega (mitmel alal Harjumaa meister ja riiklikult esikümne hulgas).

Tuntud poliitikud on **Helle ja Värner Lootsmann**.

3.Elanike tegevusalad.

Kasispea külas olid liivased ja kruusased põllumaad. 16.-17. sajandil loeti küla **maakülaks**, sest siin olid õige suured talud- Jaani-Tooma, Keskküla, Tamme, Peebu. Kui 1881. a. toimus maa mõõtmine ja talude kruntimine, mõõdeti mõisamaadest juurde heina- ja karjamaid ning alustati talude müümist. Talu päriks ostetud, vabaneti rendi maksimisest, mõisatööst ja andamitest. Suurenes loomade arv ja asutati koorejaamad. Ametikalureid Kasispeal ei olnud ning seetõttu oli vähe sõudepaate, suuremad purjevened puudusid. Pärast II maailmasõda , nõukogude võimu algaastatel tegeles paar paatkonda kalapüügiga, kuid hiljem anti paadid üle kalurikolhoosidele ja küla liitus 1950. a. põllumajandusliku kolhoosiga “Murrang”. Tänapäeval, **aastal 2016** on külas 95 elanikku (seisuga 01.01.2015).

4.Kultuuriloolised paigad

Kasispea külas **pole olnud oma rahvamaja**, seetõttu on sealsetel elanikel toimunud seltsielu põhiliselt naaberkülades. Oma küla pidusid on peetud ka

kaupluse esisel platsil või mõne pere maadel. Alates aastast 2014 on külal oma külaplats. Enne II maailmasõda oli külas 3 kiigeplatsi (tantsuplatsi koos kiigega) ning kõrtsikoht. Pühapaigana on tuntud ajalooline matusepaik **Haualõppe mägi**, mis asub Loksa ja Kasispea küla vahel./4

1933. aasta suvel ehitati Kasispea **pritsikuur** (4x5 m) Tamme talu maale, mis on aga hävinenud.

Pärandkultuuriobjektina on kaitse all **raudteerajatised** (4000m, reg.nr.353 RTR002) Turbuneeme-Loksa kitsarööpmelisest raudteest.

2004. aastal asutati Kasispea Külaseltsing, et külaelu edendada, mis muudeti 21.04.2014.a. **Kasispea Külaselts** (juhatuses esimees Martin Piispea). **Maa külaplatsiks** andis kasutada Andi Meesak./5

5. Pärimuskandjad

Sandströmi perest on tuntud aktiivsete kodu-uurijatena. **Harri Sandström** (1921-2008) ja tema poeg **Eino Sandström** ning Harri teine poeg **Erik Sandström** (1949 - 2006) sai tuntuks kui dendropargi rajaja ja aktiivne linnuvaatleja. Erihuvidega inimestest võib veel nimetada küla vanemate lugude teadjat **Maimu Tamme**, lindude vaatlejat Martin Piispead, fotograafiaga tegelevat Mario Meesakit jt. Eelpoolnimetatud isikud kirjutavad oma mälestustest äsjailmunud (2016) raamatus „Kasispea küla sõnas ja pildis“, mis ilmus trükis Kasispea küla 430. sünnipäeva puhul, mida tähistati 25. juunil 2016.a. pidulikult küla uuel peoplatsil./6

Harri Sandström (1921- 2008)

Harri Sandström, on sündinud Pärisea poolsaarel – Eesti põhjapoolseimas – Pärisea külas.

Sandström avaldas 1996. aastal raamatu „Lahemaa randlased“. Paljude fotodega illustreeritud teos räägib Eesti põhjaranniku praeguse Lahemaa piires asuvate rannakülade elanike meresõidust ja kalapüügist. Pikemalt peatutakse raamatus laevandusel, sealhulgas purjelaevandusel ja selleks on ka põhjust: lahemaalaste kasutada on aegade jooksul olnud sadu laevu, sealhulgas ehitati siinsetes randades valmis hulk suuremaid ja väikesemaid tekiga purjelaevu ja ka üks puitkeregaurulaev.

Laevu ehitati nii Käsmus, Vergis, Pedassaares, Haras ja mujal. Käsmus ehitas esimese kaugsõidu-purjelaeva 1890. aasta algul tollaegne suurem laevaomanik Joosep Kristenbrun. Laev veesati 1891. aastal ja sai nimeks "Salme". Kolmemastiline "Salme" purjetas Atlandi ookeanil kuni uppumiseni aastal 1915. Lisaks laevandusele on raamatus juttu ka kalapüügist ning hülgepüügist, randlaste kõrvalteenistustest, merekoolides õppimisest ja meremeeste omavahelisest abist.



<http://www.kasmu.ee/sites/default/files/sandstrom%20paadis.jpg>

Lisa 1- Kultuurilooliselt olulised isikud

Toomas Eintrei (1851-1948)

Sündis 21.oktoobril 1851.a. Lõpetas Kuuda õpetajate seminari. On Käsmu merekooli asutajaid, selle kooli hoolekande komitee kirjatoimetaja ja toetaja, koolipidude korraldaja ja kaastegelane kuni kõrge vanuseni. Käsmu toletorni juhataja ja Käsmu köster aastatel 1873-1930. Toomas Eintrei suri 1948.⁴



⁴ <http://www.kasmu.ee/et/content/toomas-eintrei-1851-1948>



Joosep Hark (eestistatud nimi Aruvee – 1887-1972)

Joosep Hark (eestistatud nimi Aruvee) sündis 25.septembril 1887.aastal. Ta õppis Käsmu merekoolis, mille lõpetas kapteni eksamiga 1909.aastal.

Teenides tüürimehena jäälõhkujal „Volõnets“ (praegu „Suur Tõll“), aitas 29.märtsil 1918.a. soomlastel Vene punavägede käest laeva üle võtta. Laeva ülevõtmine toimus Soome lahel relva jõul. Kui Nõukogude Liit okupeeris Eesti Vabariigi, jäi Joosep Aruvee 1940.a. suvel välismaale.

Kasispea külas oli maailmasõdadevahelisel ajal 19 kaptenit ja tüürimeest, kes olid lõpetanud Käsmu, Paldiski, Tallinna või Narva merekoolid ja sõitnud mitmesugustel laevadel nii ligi- kui ka kaugsõidus.⁵

⁵ <http://www.kasispea.ee/index.php/inimesed/43-joosep-hark>



Anton Koolmann (1899-1953)

Anton Koolmann (11. september 1899 Kuusalu vald, Kasispea – 29. juuni 1953 Wellington, Uus-Meremaa) oli Eesti maadleja ja maadlustreener.⁶

Koolmann õppis Loksa koolis ja hiljem Tallinna Merekoolis. Sportima hakkas ta juba Loksal. Maadlema hakkas ta Tallinna Kalevis Eduard Hermann ja Julius Thomsoni juhendamisel, teda juhendas ka Eesti maadluskoondise treener Robert Oksa.

1924 tuli ta Eesti meistriks Kreeka-Rooma maadluse kärbeskaalus.⁷

Samal aastal osales ta Pariisis 1924. aasta suveolümpiamängudel. Klassikalise maadluse turniir toimus 6.–10. juulil ja seejärel peeti 4 päevaga vabamaadluse võistlus.⁸

Kärbeskaalus (kuni 58 kg) osales 25 maadlejat. Eestit esindasid Koolmann ja Eduard Pütsep[3]. Esimeses ringis seljatas Koolmann 13.10-ga Prantsusmaa meistri Georges Appuzose, kuid sai seejärel kaks punktikaotust Itaalia sportlaselt Giovanni Gozzilt ja Soome sportlaselt Väinö Ikoselt ning langes välja. Tema vastased polnud kerged: Ikonen saavutas pronksmedali ja Gozzi tuli 8 aastat hiljem olümpiavõitjaks.

Kolmandas voorus langes välja ka Gozzi, kes oli avavoorus Ikosele kaotanud. Seevastu Pütsep oli kõigist üle, alistades 6 vastast, sealhulgas teises voorus Ikose, ja saavutas Eesti esimese olümpiavõidu maadluses.

Vabamaadlusturniiril osales Koolmann kärbeskaalus (kuni 61 kg). Osavõtjaid oli 17, kellest 15, sealhulgas Koolmann, loositi võistluseta teise ringi. Seejärel sai ta seljakaotuse Robin Reedilt (USA), kes tuli olümpiavõitjaks, ja kaotas kohtunike otsusega Chester Newtonile, kes sai olümpiahõbeda, ning langes välja.

⁶ [Anton Koolmann ESBL-is](#)

⁷ [Lembit Koik](#). "100 aastat Eesti raskejõustikku" (1888–1988)". [Tallinn, Eesti Entsüklopeediakirjastus 1996](#), lk. 316

⁸ 100 aastat Eesti raskejõustikku", lk. 120

Pärast olümpiamänge ei tulnud Koolmann enam kodumaale tagasi, vaid sõitis Austraaliasse. Ta saabus 16. veebruaril 1925 Adelaide'i. Austraalias tegutses ta nii elukutselise kui amatöörmaadlejana ja võitis arvukalt turniire. 15. oktoobril 1928 saabus Koolmann Uus-Meremaale ja jäi sinna elama. 1933 sai ta Uus-Meremaa kodakondsuse. Ta asutas Aucklandis maadluskooli, oli selle omanik ja treenis paljusid Uus-Meremaa meistreid maadluses. Ta avaldas ka raamatu "Koolman's correct wrestling".⁹



<http://www.kasispea.ee/index.php/inimesed/30-anton-koolmann>

Heino Kiik (1927-2013) kirjanik

Heino Kiik (14. mai 1927 Avinurme vald – 22. veebruar 2013) oli eesti kirjanik. Heino Kiik lõpetas 1947. aastal Räpina Aiandustehnikumi aiandusagronoomina ja 1956. aastal EPA agronoomina. Heino Kiik õppis aastatel 1969–1971 ja 1974–1975 Moskvas M. Gorki nimelise kirjandusinstituudi kõrgematel kirjanduskursustel.¹⁰ Aastatel 1948–1963 töötas Kiik muu hulgas agronoomi, aedniku ja ajakirjanikuna, alates 1963. aastast oli vabakutseline kirjanik. Peale ilukirjanduslike teoste avaldas ta hulgaliselt oma tegevust kirjeldavaid päevaraamatuid ja nende mugandusi, mida nimetas dokumentaalromaanideks. Ka kirjutas ta populaarteaduslikke raamatuid ja artikleid oma erialal ning avaldas reisikirju (reisitud endises Nõukogude Liidus ja Bulgaarias, Saksa DV-s, Tšehhoslovakkias, Poolas, Norras, Rootsis, Egiptuses, Kreekas ja Indias). Kiik pälvis romaanivõistlustelt kaks auhinda (1970. aastal

⁹ [Anton Koolmann ESBL-is](#)

¹⁰ Eesti kirjarahva leksikon. Koostanud Oskar Kruus. Tallinn, Eesti Raamat 1995, lk 199

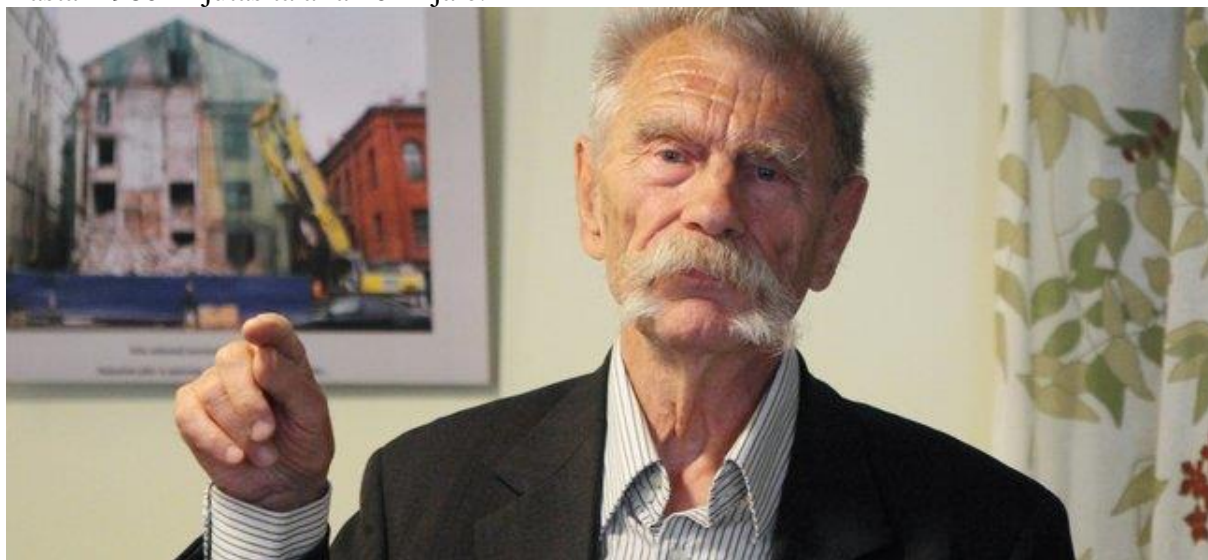
"Tondiöömaja" eest I koha ja 1985. aastal "Elupadriku" eest II koha), ka on kaks tema tööd leidnud äramärkimist.

Heino Kiik oli kirjastuskooperatiivi Kupar esimees aastatel 1987–1989 (kooperatiiv on tegevuse lõpetanud) ning seejärel kirjastuskooperatiivi Õllu omanik ja esimees (kirjastus on tegevuse lõpetanud). Osa oma raamatuid kirjastas Kiik ise.

Eesti Kirjanike Liitu kuulus Heino Kiik aastast 1969. Ta oli Eesti NSV Kirjandusfondi juhatuse esimees ja NSV Liidu Kirjanike Liidu Kirjandusfondi juhatuse liige aastatel 1976–1981 ning kuulus aastatel 1976–1981 ja 1986–1989 Eesti Kirjanike Liidu juhatusse.¹¹ 1990. aastate keskel püüdis Heino Kiik asutada Kaunite Kunstide Akadeemiat ja teatas, et "põhikirjaliseks eesmärgiks on olla "Eesti vaimuelu ajutrust". Kiige Akadeemia liikmeskonna pidi Ants Juske sõnul moodustama "kunagiste loomeliitude juhatuste ja presiidiumide nomenklatuur, kes igas olukorras on valmis olema meie kultuuri kas siis südametunnistuseks või ajutrustiks".¹²

Heino Kiik kuulus järgmistesse poliitilistesse erakondadesse: Eesti Sinine Erakond 1994–2000, Eesti Demokraatlik Partei 2000–2002 ning seejärel Isamaa ja Res Publica Liitu.

Aastal 1980 kirjutas ta alla 40 kirjale.



<http://f.pmo.ee/f/2013/02/22/1592560t81hab03.jpg>

Edgar Valter (1929-2006) kunstnik¹³

Edgar Valter sündis Tallinnas 8-lapselise pere neljanda lapsena. Lõpetas 1945 Tallinna 17. mittetäieliku keskkooli. Kunstnikuna iseõppinu. Töötanud lukksepaõpilasena, madrusena, maalrina, transporditöölisena, trükistöölisena, Kunstiteodete Kombinaadi dekoorateljee töölisena. Aastast 1950 vabakutseline kunstnik. A-st 1956 Kunstnike Liidu, a-st 1958 Ajakirjanike Liidu liige, ENSV teeneline kulutuuritegelane a-st 1986.

Edgar Valter on illustreerinud ca 250 raamatut. Suurema osa neist moodustavad lasteraamatud, teiste seas sellised eesti lastekirjanduse tähtteosed nagu Eno Raua „Naksitrallid” ja „Sipsik”, Ellen Niidu „Krõlli-raamat”, Aino Perviku „Kunskmoor”, J. Rannapi „Nublu”, O. Lutsu „Nukitsamees” jmt. E. Valteri piltidega lasteraamatuid on ilmunud ligi paarikümnes võõrkeeles. Illustreerinud ka huumori- ja

¹¹ Eesti kirjarahva leksikon. Koostanud Oskar Kruus. Tallinn, Eesti Raamat 1995, lk 199

¹² [Ants Juske "Kiige akadeemia"](#). Eesti Päevaleht, 22. mai 1996

¹³ <http://www.elk.ee/?profile=edgar-valter>

satiirikogumikke, ilukirjandust täiskasvanutele, aime- ja rakenduslikku kirjandust, õpikuid jm, teinud kaastööd ajakirjadele Täheke, Pioneer, Hea Laps jt.

E. Valteri karikatuure on avaldatud paljudes ajalehtedes ja ajakirjades Eestis ja mujal maailmas, ilmunud on mitu karikatuurikogumikku. On loonud vabagraafikat, ca 250 eksliibrist, plakateid, teatriafišše, filmi- ja lavakujundusi, tegutsenud pidevalt maalikunstnikuna, esinenud mitmetel isik- ja grupinäitustel nii kodu- kui ka välismaal. Illustratsioonid ja karikatuurid on toonud autorile hulgaliselt auhindu. 1994 ilmus Edgar Valteri esimene omakirjutatud ja -joonistatud lasteraamat – „Pokuraamat”. Kokku on E. Valter kirjutanud 15 autoriraamatut lastele, lisaks J. Mildebergi illustratsioonidega postuumselt avaldatud „Noodaspea luiskelood”. Edgar Valter oli sajandivahetuse üks viljakamaid ja tunnustatumaid eesti lastekirjanikke. Küsimusele, kuidas kunstnikust sai kirjanik, on ta vastanud: „Olles illustreerinud õige mitmeid lasteraamatuid, tekkis ajapikku mõte ja soov püüda ka ise lastele kirjutada. Otseseks ajendiks sai Võrumaa loodus, mille keskel juba pikemat aega elatud.” E. Valter on läbi aegade enim tunnustust pälvinud autor Nukitsa konkursil, kus kirjanike ja kunstnike loomingu hindajaks on tuhanded Eestimaa lapsed. 1996 kanti Edgar Valter Rahvusvahelise Noorsookirjanduse Nõukogu (IBBY) aunimekirja „Pokuraamatu” piltide eest ja märkimaks tema elutööd lasteraamatukunstnikuna. 2001. a. omistati talle Valgetähe kolmanda klassi teenetemärk.



<http://www.elk.ee/wp-content/uploads/2012/12/Edgar-Valter.jpg>

.....
4 Kaasik, A.Lahemaa hiites on loodust kaitstud muinasajast alates.Eesti Loodus 2011.Lahemaa 40.

5/ <http://www.kasispea.ee>

6 Kasispea küla sõnas ja pildis.Roos, Laas jt.(koost.)Kasispea Külaselts.OÜ Print Best



Kasispea küla vaade 1960ndatel. Eesti Vabaõhumuuseum.



Kasispea esimene koorejaam 1933.a.o.V. Kahlo erakogust



Soone lauavabrik, o.H. Sandström erakogust



Jaani-Tooma Suurkivi.foto, L. Metsaorg erakogu



Linnuvaatlejad Kasispeal Leeotsa talu juures loosaarte linnustikku uurimas .foto, L. Metsaorg erakogu

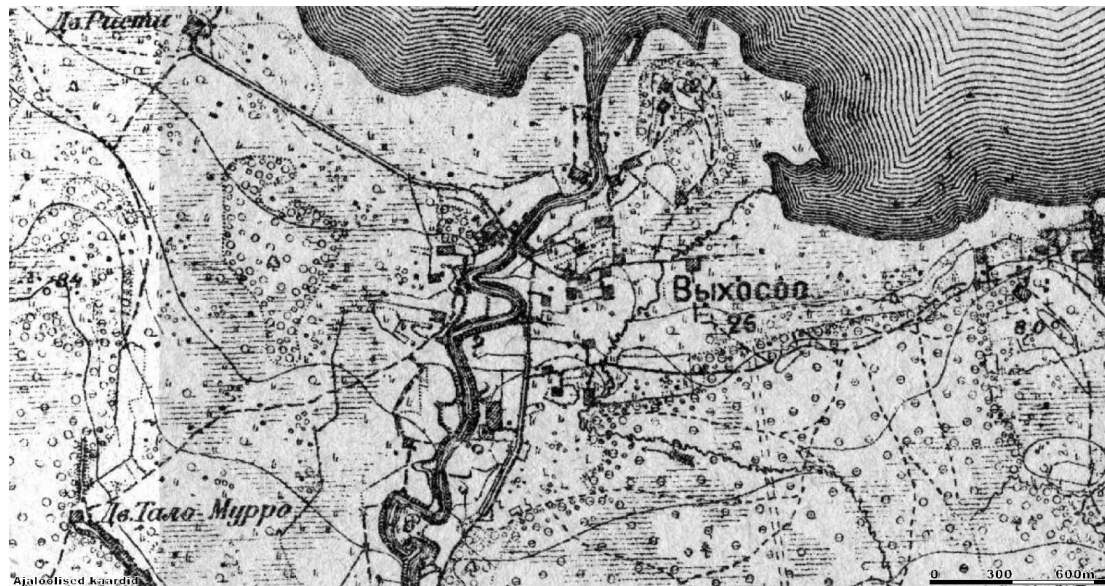
VIHASOO KÜLA

1. Ajalugu

Vihasoo küla asub Loobu jõe suudmes. Külast läbivoolav Loobu jõgi annab sellele omanäolise ilme. Arvatakse, et võhkadesse kasvanud jõesuust ongi tulnud selline külanimi. Külanime seletuseks on veel teine võimalus, et on tekkinud isikunimest lähtumisel tuuakse võrdluseks Wiha, Vya, Wye, Vichty, Vychte. Vanasti oli jõgi tunduvalt vee- ja kalarikkam kui praegu. Põhjast piirab küla Eru laht, mereäärne serv on võsastunud ja kaetud roostikuga. Kaitstavate loodusobjektide alla kuuluvad Risti tee ääres kasvav künnapuu, Kiviheinamaa kivid, arheoloogiliste mälestiste hulka 4 kiviaja asulakohta ning ajaloomälestisena Pauna talu kalmistu. Maa-ameti pärandkultuuri kaardirakenduse alusel (seisuga märts 2015) on Kuusalu valla territooriumil asuvatest pärandkultuuriobjektidest Vihasoo külas : Vihasoo telliseahjud Ristil, Sillaotsa metsavahikoht (vahtkondade kordonid) ja Vihasoo vesiveski .¹

Seal asunud sadamat on mainitud ajalooallikates nimega Wehas esmakordselt 1586. a., siis oli olemas 4 väikest talu. Kuid arvatavasti elati siin juba palju varem. Juba ammustel aegadel peatusid Loobu jõe kallastel kala- ja jahimehed, nende peatuspaikadest saadud arheoloogilised leiud pärinevad kiviajast. 1694. a. on kirjas 5 peret, 1712.a. vaid 3 peret. Talude arv kasvas visalt, a-l 1739 oli 5 ja 1782 6 peret, 1858 5 talu ja 10 vabadikukohta. 19. sajandi lõpuks on küla kasvanud 26 taluni ja 1934. a. oli 44 majapidamist. Vihasoo küla merepoolset osa on nimetatud Altkülaks ja maapoolset osa Ülevalkülaks.²

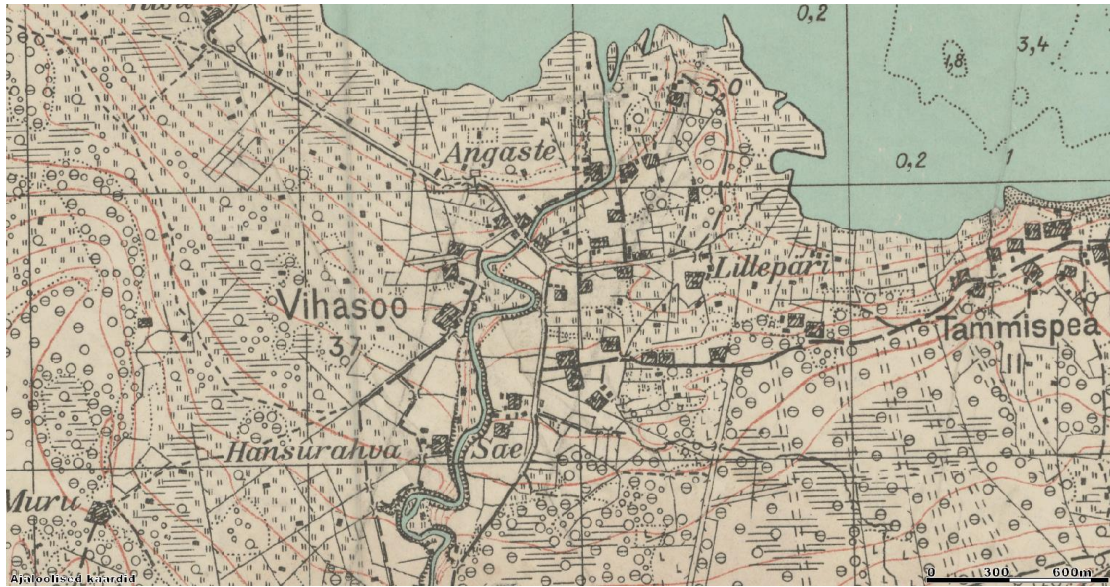
KAARDID



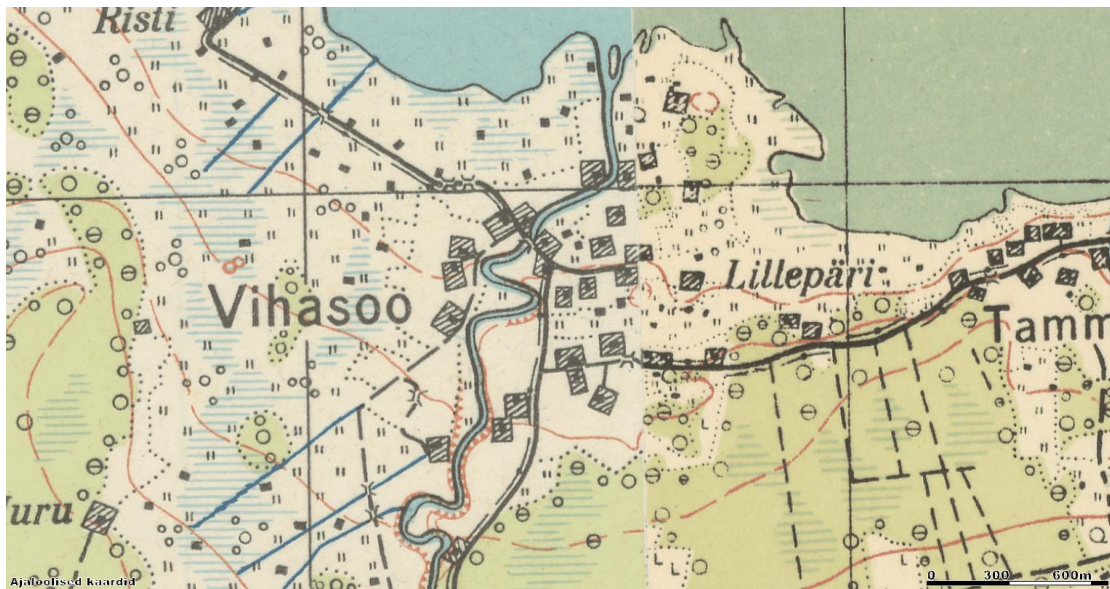
Vihasoo-1894-1923-üheverstakaart. Maa-ameti kaardiserver

¹ Kuuskmäe, E., Metsaorg, L. (koost.) 2006. Eru lahe rannakülad. Tallinn: OÜ Infotrikk

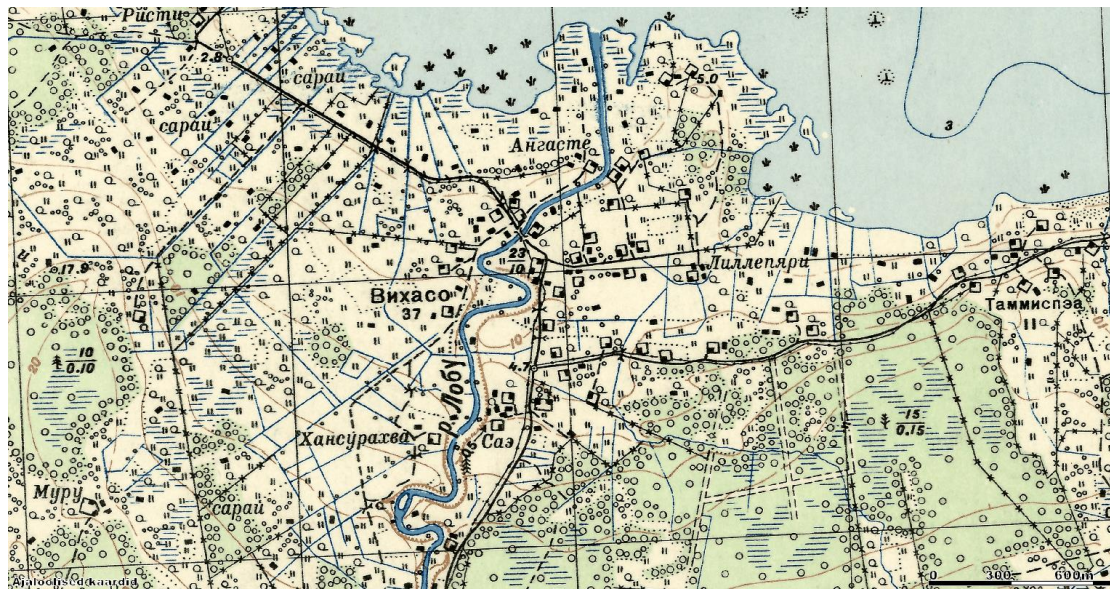
² Tarvel, E. 1983. Lahemaa ajalugu. Tallinn: Eesti Raamat.



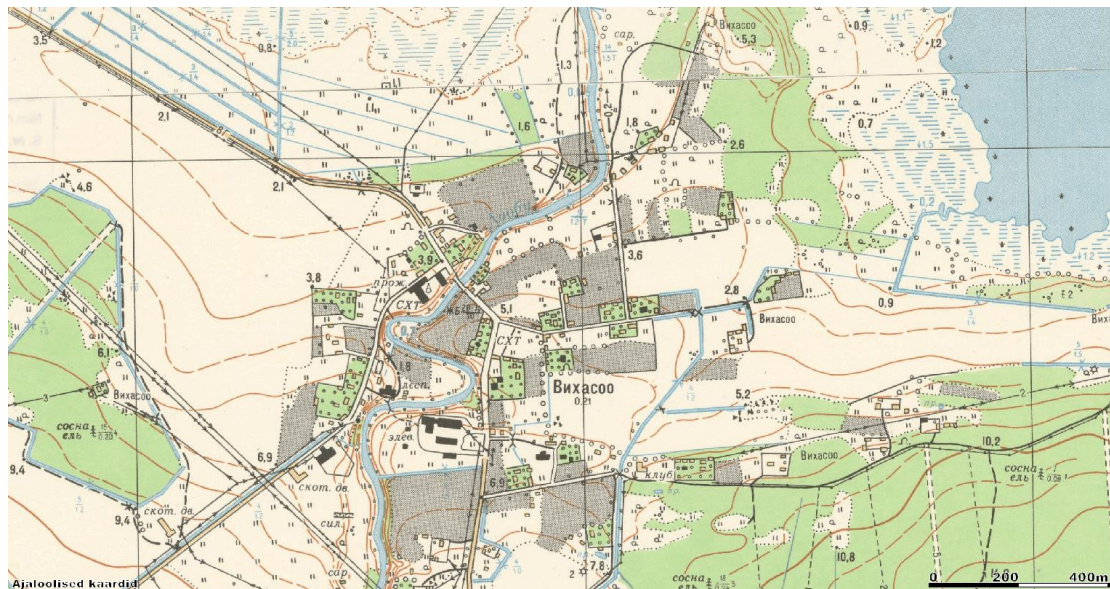
Vihasoo-1925. Maa-ameti kaardiserver



Vihasoo-1935. Maa-ameti kaardiserver



Vihasso-1946. Maa-ameti kaardiserver



Vihasso-1984-NL-topo. Maa-ameti kaardiserver

2006.a. oli Vihassoos maju 78, elanikke ligi 270, lapsi 65, tööelisi 154, pensionäre 49. Elanikest naised on 140 ja mehi 130. Eriostkategoorias inimestest on 4 kooliõpetajat, 3 poemüüjat, 7 autojuhti, 1 arst, 1 veteraar, 1 kodu-uurija ning puutööga tegelejaid on 3. Külla lisandub pidevalt uusi asukaid ja kinnistud vahetavad omanikke 3

01. 04. 2016.a. seisuga on Viinistu külas 231 elanikku, neist 112 meest ja 119 naist. Alla 18-aastasi on 36, neist eelkooliealisi on 12, pensionäre u.60.

2012.a. sai valmis Lahemaa rahvusparki külade arhitektuuri ja asustusstruktuuri analüüs, mille koostas Artes Terrae suuremõõtmeliste kaartide (vene üheverstaline, Eesti Vabariigi topograafiline ja tänane põhikaart) põhjal. Kaardianalüüsi alusel selgub, et kõige vanem tsariajast pärit osa paikneb küla põhjaosas ja piki Loobu jõe kaldaid. Loobu jõe mõlemal kaldal vana küla sees aga asuvad hajali põlised kui ka hilisemad talukohad. Seega on tegemist segatüüpi külaga, kus on vana ja uus ühekorraga jättes mulje, et küla on jäänud väljaspoole Lahemaal kehtivaid seadusi. Seal, kus vana hoonestus alles, võib rääkida pärandmiljööst, nagu Pauna talu hooned

jõekääraku liivajärsakul. Väärtuslikke hooneid leidub ka küla kaugemtes kohtades, nagu Murumetsa ja Raagu. 1920.-30.aastate arhitektuuri näidiseid pakuvad Antsurahva, Vanaõue ja Jõesuu häärberid koos traditsiooniliste kõrvalhoonetega. Ushoonestuse ala paikneb endise kolhoosikekuse ümbruses, kus asuvad korruselamud, ridaelamud ja üksielamud koos lasteaia hoonega.⁴

2. Kultuurilooliselt olulised isikud

Aktiivsete inimestena on tuntud Marika Astor (pedagoog ja koolijuhataja), Argo Tammemäe (sportlane), Meelis Allemann (näiteringi liige, loodus- ja linnuvaatleja) ning Gerta Allemann (muusikaõpetaja, koorijuht ja dirigent).

Külal on sõprussidemed Soome Pernaja vallaga.

3. Elanike tegevusalad

Vihasood loeti juba 16.-17. sajandil maakülaks. Siin olid liivased ja vesised põllud, kuid sellest hoolimata tegeldi usinalt põlluharimise ning karjakasvatamisega. Jõe ehitati vesiveskid, vee jõudu kasutati laudade saagimisel. Loobu jõe paremal kaldal küla lõunaotsas on asunud **kaks veskit- Veski ja Sillaotsa**. Tänapäevaks on Veski veskist järel varemed: kanalid ja kaared, paisud ja raudmehhanismid, veskirattad ja kivisild, mis on meile ajaloo tunnistajateks. Vaatamisväärsed on samuti Sillaotsa taluelamu koos kõrvalhoonetega (aidad, saunad jt.).

1687. a. rajas Kolga mõisa krahv Magnus Stenbock **Vihasoo-Ristile telliste põletusahjud**, kus kive valmistati käsitsi. Eru lahe madal veeseis tegi tülikaks telliste laadimise laevadele, seepärast rajati hiljem, 1874. a. uus ja kaasaegsem tehas Loksale ning sinna ehitati ka sadam. Juba Rootsi ajal veeti suuremate paatidega Soomest salakaubana soola, mida siis kaugemal vilja vastu vahetati. Hiljem toodi tarbekaupu: tikke, kangaid, kohvi jm. Nn. tsaariajal hoogustus külas **laevade ehitamine** ning neid osteti ka Soomest. Paljud mehed õppisid Käsmu merekoolis ja teenisid elatist kaugemate meresõitudega. Laevadega veeti küttepuid, rannast varutud tänavasillutise kive, telliskive Loksalt Tallinna ja Helsingisse, propse Inglismaale, kartuleid ja õunu Soome. Eesti Vabariigi ajal moodustati koos Tammispea külaga ühismeierei, koorejaam, viljapeksu- ja turbaühing. **Külas oli sepapada ja tõrvaahjud**. Tegeldi ka salapiirituse kaubitsemisega. Oma pere jaoks püüti kalu, alati oli soolatud kala talveks tünnis. Kaubareisid hobusega viisid Vihasoo ja Tammispea mehi Jamburgini (Leningradi oblastis) välja. Sealt toodi põhiliselt pargitud nahku, Peipsi-äärsest Mustveest jalanõusid.

Nõukogude aeg tõi kaasa kolhooside tekke. Kolhoos nimega "Jõekalda" loodi 7. 04. 1950, millest hiljem sai Loxsa kolhoos. Siin tegeldi põllumajanduse ja loomakasvatusega, samuti oli siin aiand, kus kasvatati lilli ja köögivilja. Nõukogude aja lõpuga sai otsa ka kolhoosielu ja majandid lagunesid. Praegu tegeleb kohaliku ettevõtlusega vaid puidufirma.

3 Vihasoo küla minevikust tänapäevani 2006. Andmete kogujad Loxsa kooliõpilased: Maarja Kütt ja Maris Sõrmus. Käsikiri.

4 Artes Terrae 2012. Lahemaa rahvusparki kaitsekorralduskava alusuuring. Lahemaa rahvusparki külade arhitektuuri ja asustusstruktuuri analüüs.

4. Kultuuriloolised paigad

Vihaseo seltsielu oli aktiivne juba enne Eesti Vabariigi algust. 24.veebruariil 1918 - samal päeval, kui sündis Eesti Vabariik, asutati Kõrtsi talus Vihaseo Selts.1921. a. on protokollis toodud põhjused, miks seltsi tegevus seiskus: Saksa okupatsioonivõimude surve pärast ja Eesti Vabadussõja tõttu. Juunis 1924 alustas selts uuesti tegevust Vihaseo Hariduse Seltsina, siis alustati hoogsalt tööd pidude korraldamisega ja näitemängude etendamisega, saadud tulu kasutati asutatud raamatukogu täiendamiseks. 1926. a. asutati pasunakoor ja muretseti pillid. 1928. a. hakkas idanema mõte ehitada külasse rahvamaja. **1931. a. pandi hääletusele, kas ehitada suurt pidumaja või väikest seltsi kodu ning otsus tehti seltsi suure peomaja kasuks.** Ehituseks võeti laenu, saadi toetust vallalt ja maakonnalt, korraldati peoõhtuid, kursusi, näitemüüke, loteriisid. **Rahvamaja õnnistati jaanipäeval 1934. a.** Selts pidas viimase koosoleku 14. aprillil 1940. a., pärast seda tulid rasked ajad. Praegu on külas seltsielu korraldaja MTÜ Vihaseo Kultuuriselts, tegutseb näitering ja segakoor. Raamatukogu asus kohaliku kodu-uuri ja Lembit Arulo majas 42 aastat, 1993. a-st asub see Vihaseo lasteaed-alkooli ruumides.

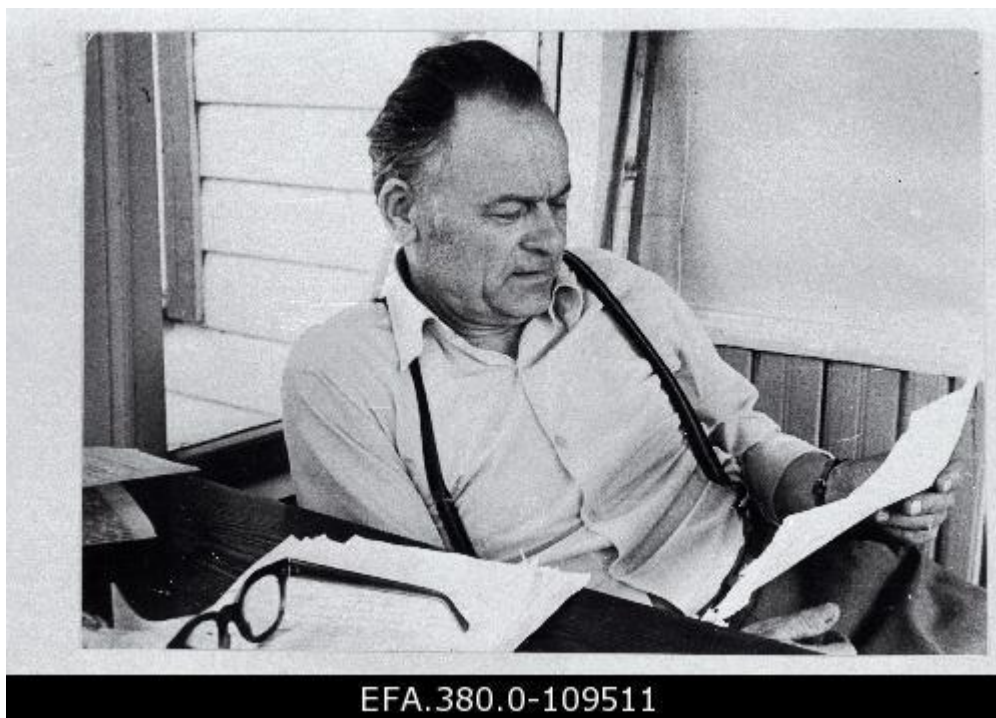
Vihaseo hariduselu kujundab tänapäeval lasteaed-alkool, mis alustas tegevust 1984. a. lõpus lastepäevakoduna "Tõrupere". Avati 3 lasteaiarühma ja 1 sõimerühm, lapsi oli ligi 100. 1. septembril 1987. a. valmis juurdeehitusena alkoolihoone ning saal-võimla. Alates 1. septembrist 1992. a. on alkool 5-klassiline. Alates 2007. aasta 1.sept. on Lasteaed-alkoolis 6 klassi ;2015/16 õppeaastal õpib Vihaseo koolis 35 õpilast ja lasteaias 17 last. Kokku 52 last. Kool on oluline koht ka külaelu kujundajana: siin harjutavad taidlejad, toimuvad külapeod, antakse kontserte. Siin asub raamatukogu ja internetipunkt.

5.Pärimuskandjad

Lembit Arulo (1916-2003) rajas kodutallu Saarestele Vihasoo Kodulootare, kus on kokku ca 3000 eksponaati (koos dokumentatsiooni ja fotokoguga). Tema järeltulijatel Meelis ja Rauno Arulol on kavas tulevikus avaldada trükis Kodulootaresse kogutud materjalidest. /*Rauno Arulo suuline teade 9.04.2016*/

Lembit Arulo (1916-2003)

Lembit Arulo on sündinud Vihasoo külas. Kohaliku kultuuriloo väärtustaja, talletaja ja edasikandja. Põhjaranniku külaelu kirjeldava raamatu „Nii see olla võis...” autor. Vihasoo külas asuva koduloomuuseumi rajaja. Surnud 24.04.2003.



„Kodulooourija Lembit Arulo Loksa kolhoosist“
<http://www.ra.ee/fotis/index.php?type=2&id=406695>



Karl Kaislo vana maja(Villem Adussoni(Kolga mõisa sepa) vend. f.Jaanus Tammar erakogu



Mäe talu.o.Vabaõhu muuseum



Piirivalvur. f.H. Sanström



Kepikõnnimatkaajad Vihasoo rahvamaja õuel. foto, L.Metsaorg erakogu



Vihasso kooli kodulooapäev 19.03.10.F.A. Karjatse

TAMMISPEA KÜLA

1. Ajalugu

Tammispea on Harjumaa kõige idapoolsem küla ja asub Eru lahe ääres kahel pool rööbiti kaldaga suunduvat teed. Kohale annab omapära liivane rannamaastik ja männik ning küla läbivad kaks oja: Toomarahva oja ja Jukkoja. Ilus liivarand on kilomeetri pikkune. Siinses metsas kasvab palju noori tammesid.

Suurimad vaatamisväärsused on Tammispea Suurkivid, kaks hiidrahnu mõõtu rändrahn.

Esimesed kirjalikud allikad Tammispeast pärinevad aastast 1694 nime all Tammitz ja Tammist (Tammispe) kui Tammispea kuulus Kõnnu mõisa alla, siis oli kalurikülas 7 peret. Nime aluseks on tuletis puunimetusest tamm – tammine:tammise + pea. Aastaist 1732-1858 on teada 4 peret ja sama arv püsis kaua aega, alles 19. sajandi lõpuks kasvas talude arv kaheksale. Küla on tekkinud E.Tarveli järgi alles pärast 1637.a./1

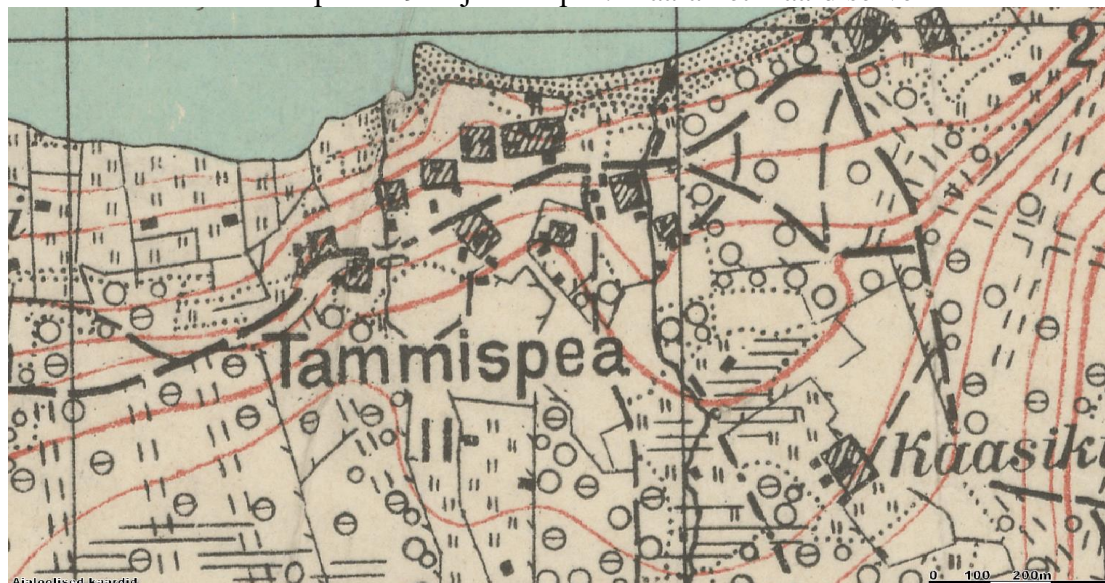
1920-30ndatel aastatel toimub talude krundistamine. Krundid jagunevad kompaktselt küla tuumikusse jäävate põlistalude (Kuusiku, Toomarahva, Suurekivi, Uuetoa, Keskküla) ümber ning kulgevad kitsaste siiludena mereranna poole. Suuremad muutused küla struktuuris on toimunud ENSV ajal, mil põlisosade on ümber ja peale on rajatud uus kihistus peamiselt suvituse eesmärgil. See varjutab kunagist ahelküla struktuuri. Küla arhitektuuris domineerivad kolhoosiaja lõpu ja taasiseseisvumisaja alguses rajatud uued hooned (Kaasiku, Sõnajala, Kaseladva, Villemi, Metsanõmme, Kuusiku, Männi, Siimu jt.). Saartena eristuvad uue keskel vanad laigud, nagu Tõnu ja Põldema talud ning Kaasikupeetri, mille silikaatkividest peahoone kõrval leidub paar-kolm Eesti vabariigi algusaegadest pärinevat lauta, neist üks maakivist vundamendil. Suurem osa külast on muudetud niivõrd, et selle säilitamine praegusel kujul ei ole õigustatud ./2

Tammispea ongi jäänud väikeseks külaks. 1977-1997 oli Tammispea Vihasoo osa. 2006. aastal oli külas maju 30, neist elumaju 15 ja suvemaju 15. Püsielanikke oli 46, leibkondi 14 ja suvitajaid 45 ja nende leibkondi 29, millele lisanduvad suvel lastelaagri lapsed./3

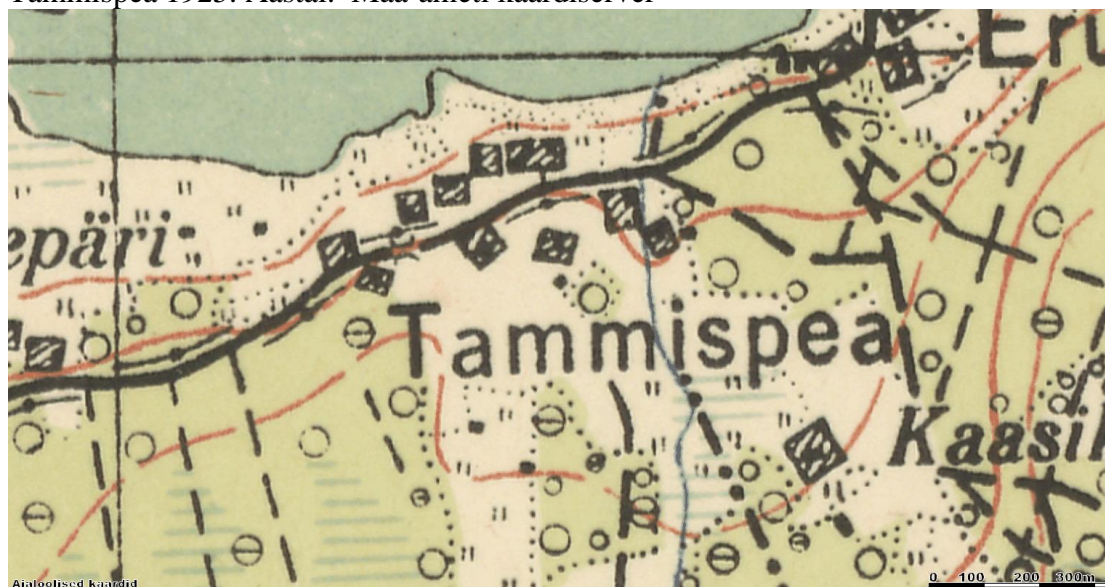
Kuusalu valla registris (seisuga 01.01.2015.a.) on Tammispea elanike arv 45.



Üheverstakaart Tammisspeast 19. sajandi lõpus. Maa-ameti kaardiserver



Tammisspea 1925. Aastal. Maa-ameti kaardiserver



Tammisspea 1935. Aastal. Maa-ameti kaardiserver

-
- 1 Kuuskmäe, E., Metsaorg, L.(koost.)2006.Eru lahe rannakülad.Tallinn:Infotrükk
 - 2Artes Terrae.2012. Lahemaa rahvusparki kaitsekorralduskava alusuuring..Lahemaa rahvusparki külade arhitektuuri ja asustusstruktuuri analüüs.
 - 3 Kangust, M.2006.Tammisspea küla ajalugu ja tänapäev.Käsikiri.

3. Traditsioonilised tegevusalad

Vanadel aegadel elatuti külas kalapüügist, nahaparkimisest, metsalõikusest, tõrva-põletamisest, meresõitudest. Tsaariajal oli külas laoplat, kuhu talvel veeti hulganisti halupuid kokku, suvel veeti need väikeste ühe- ja kahemastiliste laevadega Tallinna kütteks. Tammispea külas oli laevaehitusplats, kus mehed ehitasid ka omale laevu: 1912. a. ehitas Gustav Steinberg ise oma talu alla ulatuva mere ääres laeva, mis sai nimeks "Alsione". Laevomanikke oli teisigi ja laevad kandsid nimesid "Alli", "Eva", "Julius", "Toivo", "Kass" ning "Nobe". Kaubareisid ulatusid Soome välja, sinna veeti kartuleid, sealt omakorda suhkrut, riiet ja isegi maja voodrilaudu ning ahjukive. Hiljem tegeldi ka piirituseveoga. Koos naaberküla Vihasooga, loodi ühismeierei, koorejaam, viljapeksu- ja turbaühing. (Tammispea Turbaühing 1934. Tallinna Arhiivis TLA fond 1361)..

4. Kultuuriloolised paigad

Rahvapärимusega seotud objektidest on tuntud Tammispea külas kuusemetsa ääres Suurekivi talu karjamaal asuv Tammispea Suurkivi, õigemini isegi kaks hiidrahnu mõõtu rändrahn. Tammispea hiidrahnud on tekkinud ühe veelgi suurema rabakivist hiidrahnu lõhenemisel. Suurima hiidrahnu ümbermõõt 27,8 m ja kõrgus 7,8 m ning teise ümbermõõt 31,0 m ja kõrgus 4,0 m. Nagu paljusid kivihüüde Eestimaal, on ka Tammispea rahnu peetud Kalevipoja viskekiviks. Selle kivihüüglase heitis ta Vanapagana pihta Soomest. Ka Vabadussõjaga on see rahn seotud. Nimelt kui eestlased Loksalt pommitanud Vihasoo külas asuvaid punaseid, siis terve Vihasoo küla rahvas olnud kivi taga varjul./4

1912. a. asutati Tõnu tallu Võhma Tuletõrje Ühingu kulu ja kirjadega **kõstrikool**, kus õpetati lugemist, kirjutamist, rehkendamist, piiblilugu ja laulmist. Õppimine toimus üks kord nädalas. Õpetajaks oli Ilumäe kiriku köster Viikmann, hiljem köster Kelder. Peale kõstrikooli lõpetamist läksid lapsed Loksa kooli. Käsmu merekoolis omandati kaugesõidu ja laevakapteni oskused.

Tammispea on olnud väike küla, seepärast puudub rahvamaja ning rahvas on koos käinud Vihasoo rahvamajas. Teada on, et 1913. a. tehti Tammispea-Eru tee äärde esimene tantsuplat, mis kaunistati purjelaevade lippudega. Seal tehti näitemängu, näitemüüki ja loosimist, mängiti omavalmistatud keelpille ja lõõtspilli.

1932. aastal ilmus ajakirjas „Eesti Noorus“ nr.2 artikkel „Erilisi jooni ÜENÜ Tammispea osakonna saamisloost ja tegevusvõimalusist“. Selles kirjutab üks osakonna juhte üliõpilane Joh. Sõster ÜENÜ (Ülemaalise Eesti Noorsoo Ühenduse) Tammispea osakonna loomisest 1930. aastal./5

Samas ajakirjas nr.2 ilmub 1934. aastal artikkel „Tammispea ÜENÜ os. aastavahetusel“. Seal selgub, et Tammispea noored tegutsevad agaralt. Nende poolt on istutatud külavahelisele murule puid pargi loomiseks, ehitatud näitelava, hakkas ilmuma ajakiri „Põhjatäht“, toetati Vihasoo Haridusseltsi maja ehitust ja anti toetust ühele oma liikmele, kes õppis Harjumaa Rahvaülikoolis./6

1940. aastal kui ÜENÜ Tammispea osakond sai 10 aastaseks, siis kirjutas E. Kruusvall ajakirja „Eesti Noorus“ nr.1, et osakonnal on oma kõlakoda, kus esitatakse näidendeid, peetakse aktusi ja kõneõhtuid, harjutatakse rahvatantse ning korraldatakse käsitöö kursusi. Suvel tegeletakse kodukaunistamisga./7

Nüüdisajal käivad aktiivsed inimesed Vihasool laulukooris, tantsurühmas ja näite-ringis. Külaelu edendamiseks on loodud Tammispea Küla Selts.

.....
4 Suuroja, K. ja M. 2006. Eesti 100 rändrahnud. Tallinna Raamatutrükikoda. Lk. 90
* kirikukool. Arulo, L. 1994. "Nii see olla võis..." Kirjastus „Varrak“ Seal on pilt allkirjaga-Köstrikuol Tõnu talus Tammispeal sajandi algul.
5 Sõster, Joh. 1932. Erilisi jooni ÜENÜ Tammispea osakonna saamisloost ja tegevusvõimalusist. -Eesti Noorus 2
6 Sõster, Joh. 1934. Tammispea ÜENÜ os. aastavahetusel. -Eesti Noorus 2.
7 Kruusvall, E. 1940. ÜENÜ Tammispea osakond 10. -Eesti Noorus 1 lk. 32

2./5. Kultuurilooliselt olulised isikud. Pärimuskandjad

Aivar Simson (Seaküla Simson) skulptor

Aivar Simson (sündinud 5. detsembril 1959 Jõhvis) on eesti skulptor. Eesti Kunstnike Liidu ja Kujurite Ühenduse liige.

Kunstnikunimed Seaküla Simson, Simson Seakülast ja Simson von Seakyl on tuletatud kohanimest, kus asus vanaisalt päritud talu.

Aivar Simson on lõpetanud Kohtla-Järve Laste Kunstikooli (1976) ja Eesti NSV Riikliku Kunstiinstituudi skulptuuri eriala (1989).

1980. aastate algul osales Nõukogude armee dessantväelasena Afganistani sõjas, teenides aega Helmandi provintsis. Oma endisi sõjamälestusi pajatab Simson dokumentaalfilmis "Afganistani armid" (2005).

Looming:

"Türannosaurus". "Sitsiv till". "Viisakas noku", 1993. Pronks[7]

Viikingilaev Pärisepea küla juubeliks[8]

Betoonist tuvikujulised teetõkestid Tallinnas[9]

Siili kuju Jõhvis ja Tartus, 2007[10]

PÖFFi betoonis ulgub hunt Tallinnas[11]

Johan Pitka ausammas Kanadas Fort St. Jamesi linnas[12]

"Noormees jalgrattal muusikat kuulamas" (pühendatud Arvo Pärtile) koostöös skulptor Paul Männiga. Rakvere, 2009[13]

10-eurone teemantaplikatsiooniga hõbedast münt "Eesti tulevik", 2009[14]. 30 000 tiraažiga meenemündil on kujutatud Kalevipoega ja Vanapaganat kaerajaani tantsimas[15][16]

"Jõhvi hirv", 2010 koostöös kunstnik Kalev Pritsiga [17]

Nikolai von Glehni kuju (pühendatud Nikolai von Glehnile) koostöös skulptor Paul Männiga. Tallinnas Nõmmel, 2011[18]

"Sittuv koer" (skulptuur Tartu Kunstimuuseumis) [19]

Paul Kerese mälestusmärk Narvas, 2016 koostöös Paul Männiga. [20]

Lisaks on Simson von Seakyl asutanud kolm ordenit Seaküla Suur Ausiga, Simson Lambarist (kolm järku) ja Selge Pea Rist[21][22]

<http://p.ocdn.ee/17/i/000302/x-a41344bc-f284-45c4-9fa0-b0ae02c15c21.jpg>



Aivar Simson



Skulptor A.Simsoni kodu,ateljee.foto, L.Metsaorg erakogu

Jaan Kruusvall – kirjanik

Jaan Kruusvall (Jaan-Vahur) (7. detsember 1940 Palmse vald – 3. aprill 2012) oli eesti kirjanik. Lõpetas 1971 Gorki-nimelise Kirjandusinstituudi. Töötanud Tallinnfilmis ning ajalehe Sirp ja Vasar toimetuses toimetajana. 1981–1987 töötas ajakirja Looming toimetuses.

Tunnustused:

2001 Valgetähe IV klassi teenetemärk

Teoseid:

Novelli- ja miniatuurikogud:

"Armastuse esimene pool" (1973)

"Ma tean mitut inimest" (1976)

"Katkendeid elust" (1983)

"Maailmad akna taga" (1988)

Näidendid:

"Pilvede värvid", käsitleb Eesti maarahva II maailmasõja aegset saatust

"Vaikuse vallamaja", käsitleb Eesti maarahva sõjajärgset saatust.

"Kõrberebase elu"

Muud teosed:

"Mets on vend. Metsavendlusest Palmse vallas ja ümbruses" (2006, koos Villi Jahiloga).

http://g2.nh.ee/images/pix/file64239591_173c1d12.jpg



Jaan Kruusvall

Fotod:



Tammispea hiidrahnud.foto, L.Metsaorg erakogu